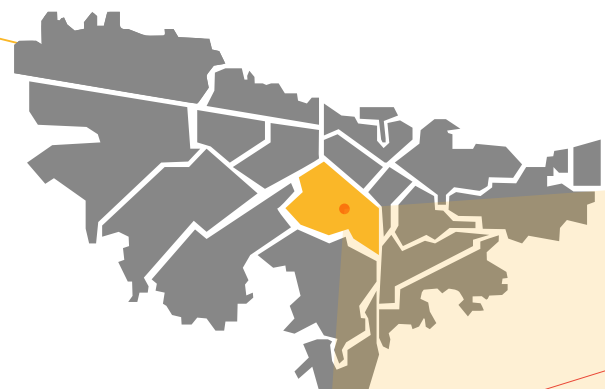


Puente Aranda

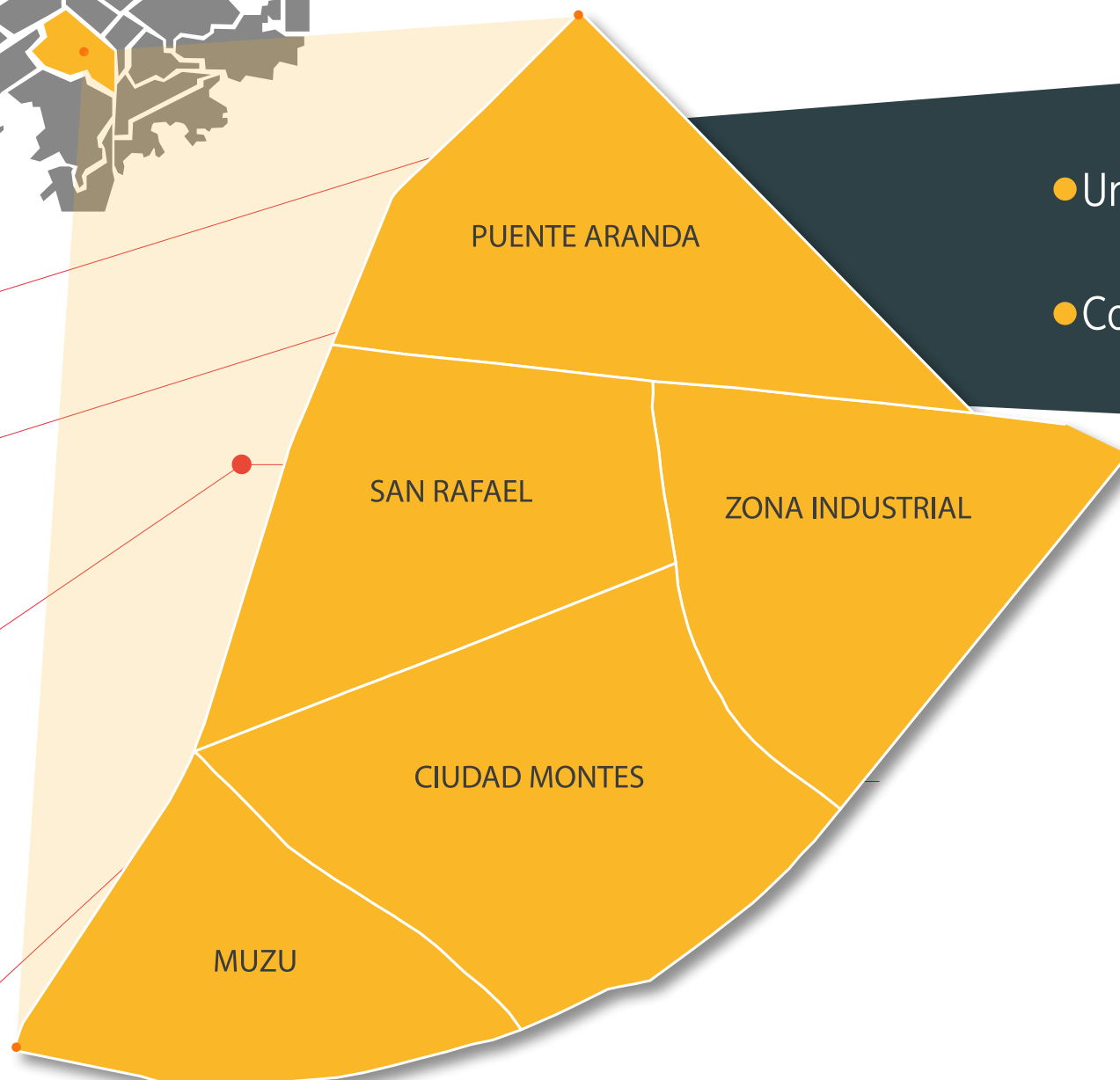


• Extensión **17,31 Km²**¹
representa el **1,1%** del área total de Bogotá

• **231.090** habitantes en 2018²

• Pobreza monetaria 2017: **10,27%**³
Bogotá 2018: **12,4%**⁴

• Pobreza multidimensional 2017: **2,74%**⁵
Bogotá 2019: **7,1%**⁶



- Unidades operativas 2019: **26**⁷
- Comisarías de familia 2019: **1**⁸

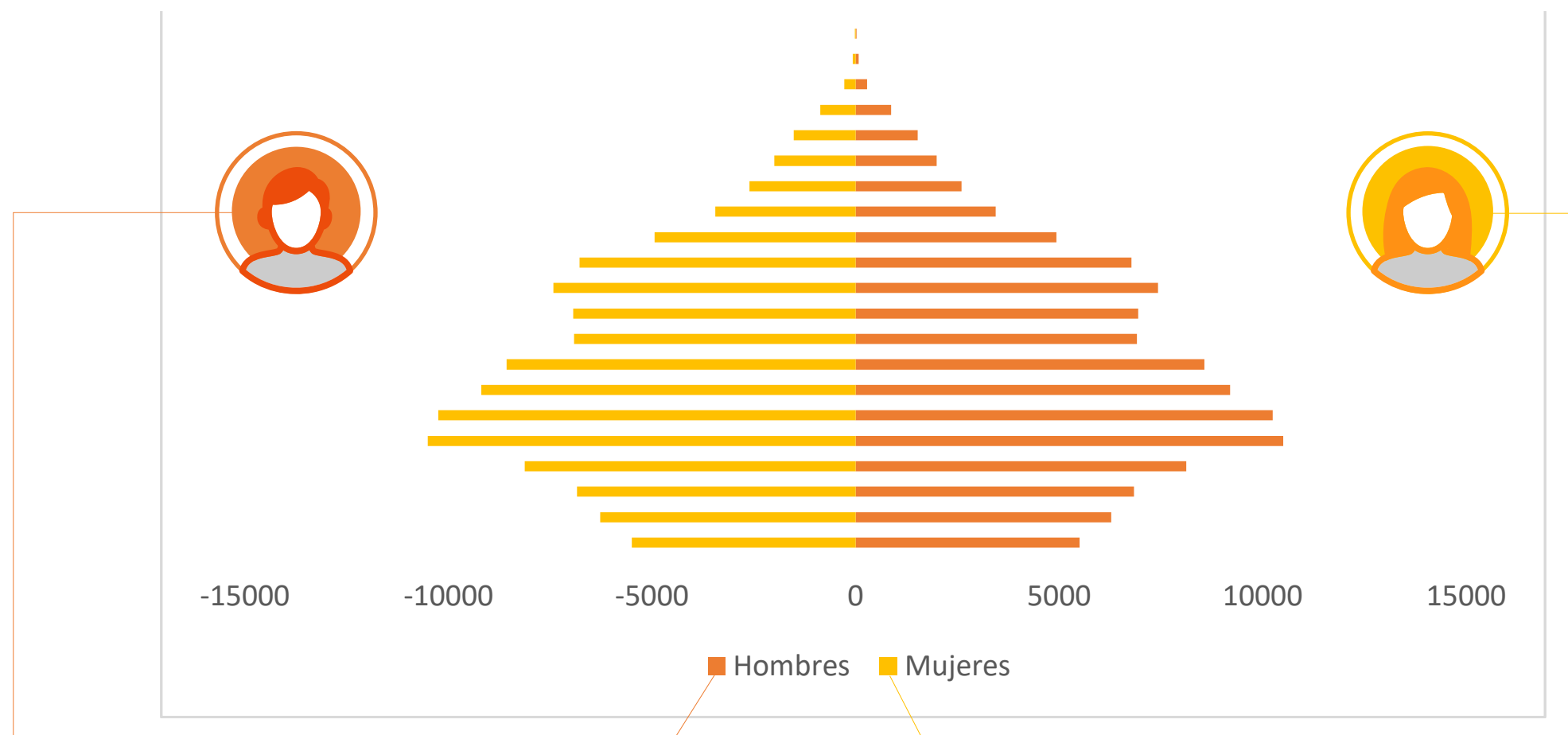
• Nota: Teniendo en cuenta que la fuente de información de un número importante de indicadores, principalmente de caracterización poblacional, corresponde a encuestas y no registros administrativos, la periodicidad de estas, en muchos casos no es anual.

Estructura poblacional 2018

- Población total: **231.090** habitantes
- **3,2%** de la población total de Bogotá
- El **52,8%** de la población son mujeres



- Cerca de 2 de cada 5 hogares tienen jefatura femenina (**37,1%**)
- El **47,7%** de los hogares que son pobres multidimensionales tienen jefatura femenina
- En Bogotá el **16,2%** de los hogares se encuentran en situación de pobreza oculta
- La incidencia de la pobreza oculta en Puente Aranda es de **12,8%**

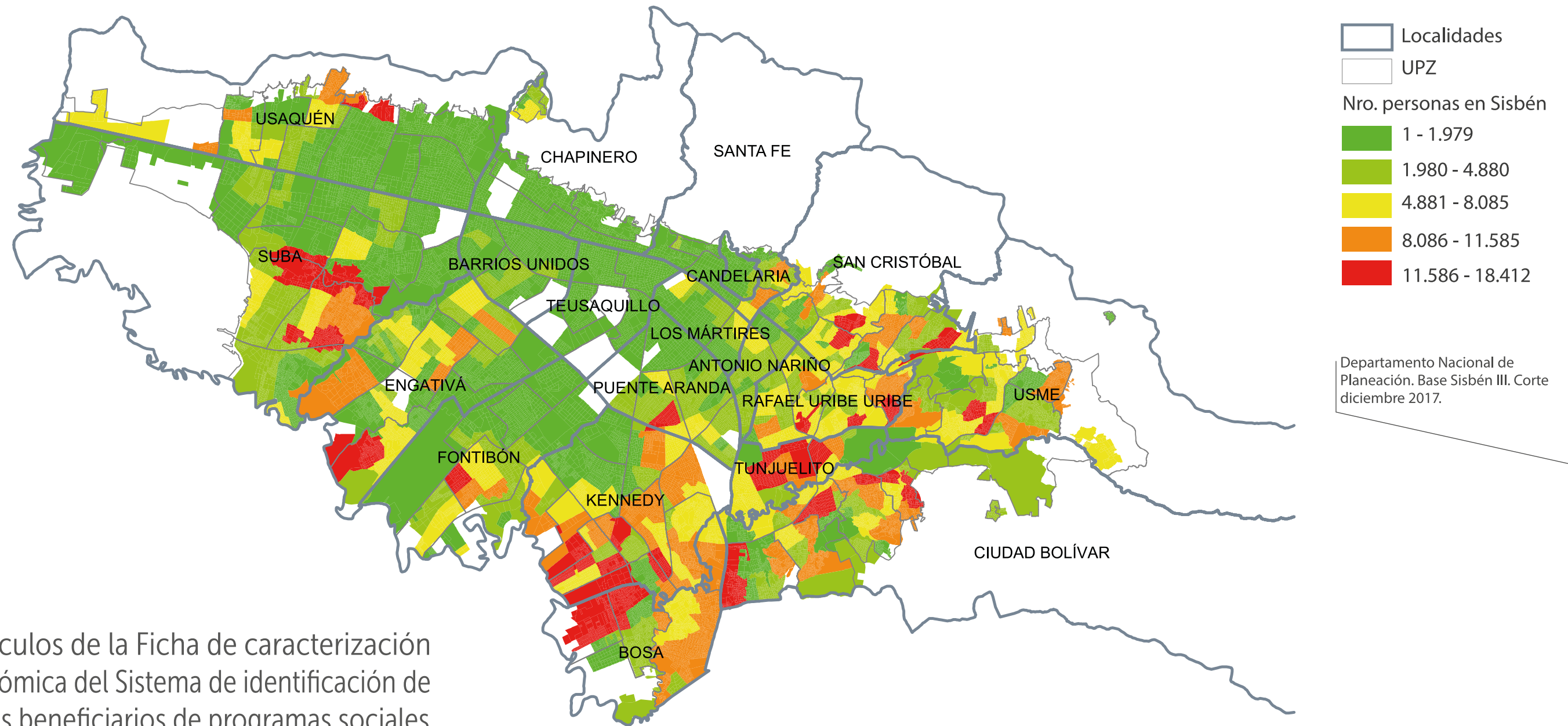


Distribución etaria de la población:

- **16,6%** Personas mayores de 60 años
- **51,4%** Adultos 25-59 años
- **16,2%** Jóvenes 15-24 años
- **11,1%** Niños y niñas 5-14 años
- **4,6%** Primera infancia 0-4 años



Concentración de la población con encuesta Sisbén (2017)⁹

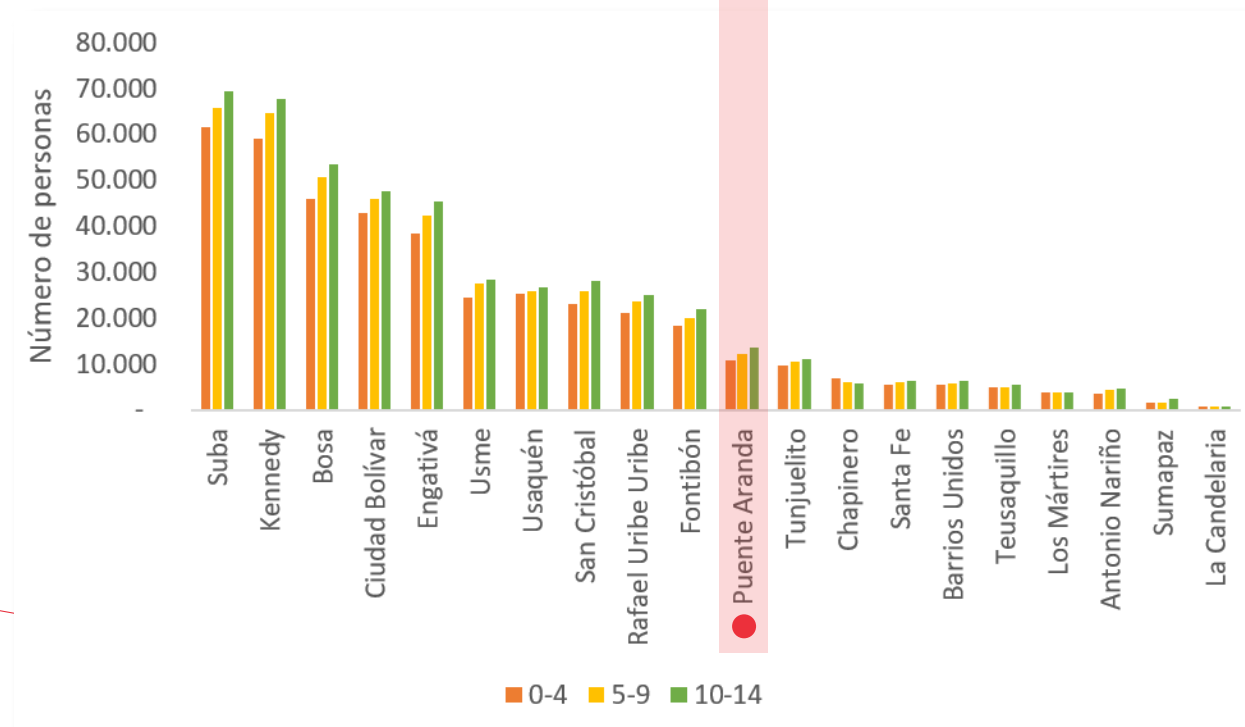
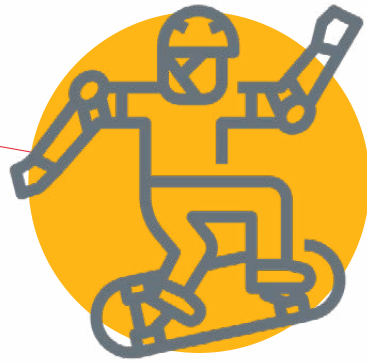


Según cálculos de la Ficha de caracterización socioeconómica del Sistema de identificación de potenciales beneficiarios de programas sociales, Sisbén, hay un total de **937.661** personas en un rango de alta vulnerabilidad en Bogotá (con un puntaje entre **0 y 30,56**).

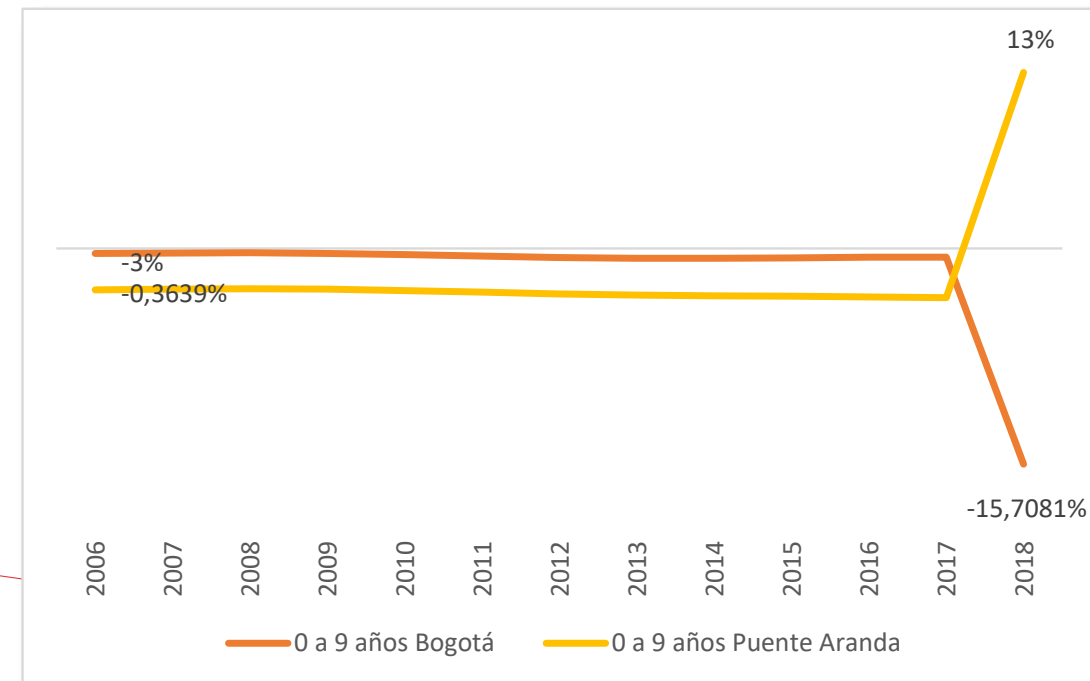
Para la localidad de Puente Aranda este grupo es de **16.275** personas, es decir, el **1,7%** de la ciudad, y el **7,3%** de la población total de la localidad.

Infancia y adolescencia (2018)¹⁰

En 2019, Puente Aranda ocupó el puesto 11 en población menor de 14 años, representando el 2,7% de la población de niños, niñas y adolescentes de Bogotá.

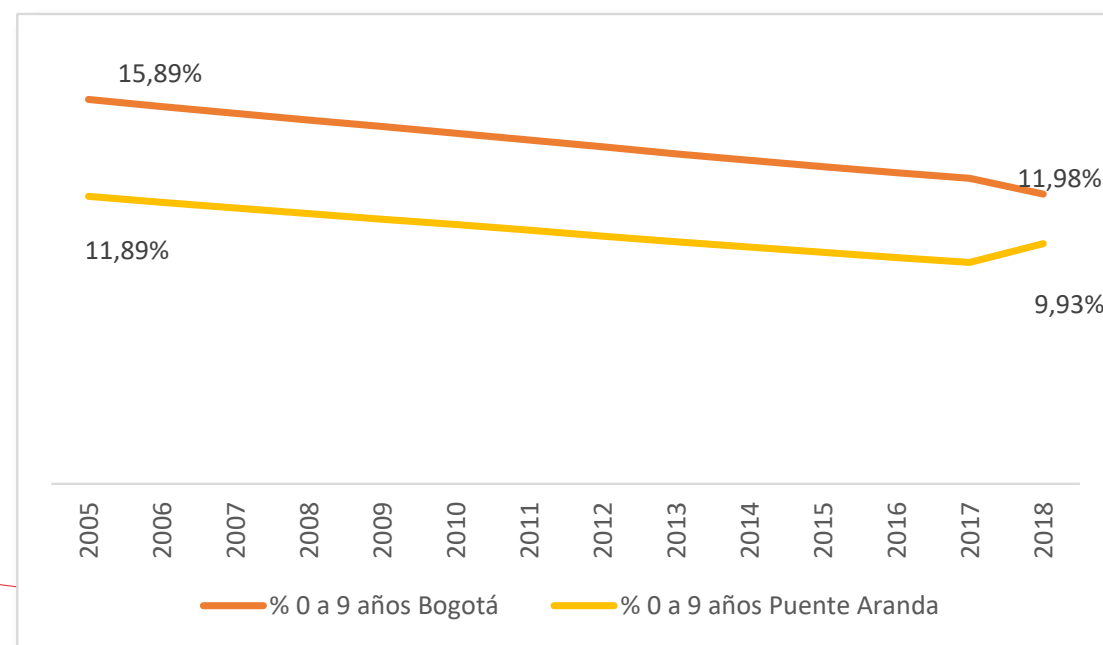


Tasa de crecimiento poblacional en infancia 2006-2018 (0-9 años)¹¹



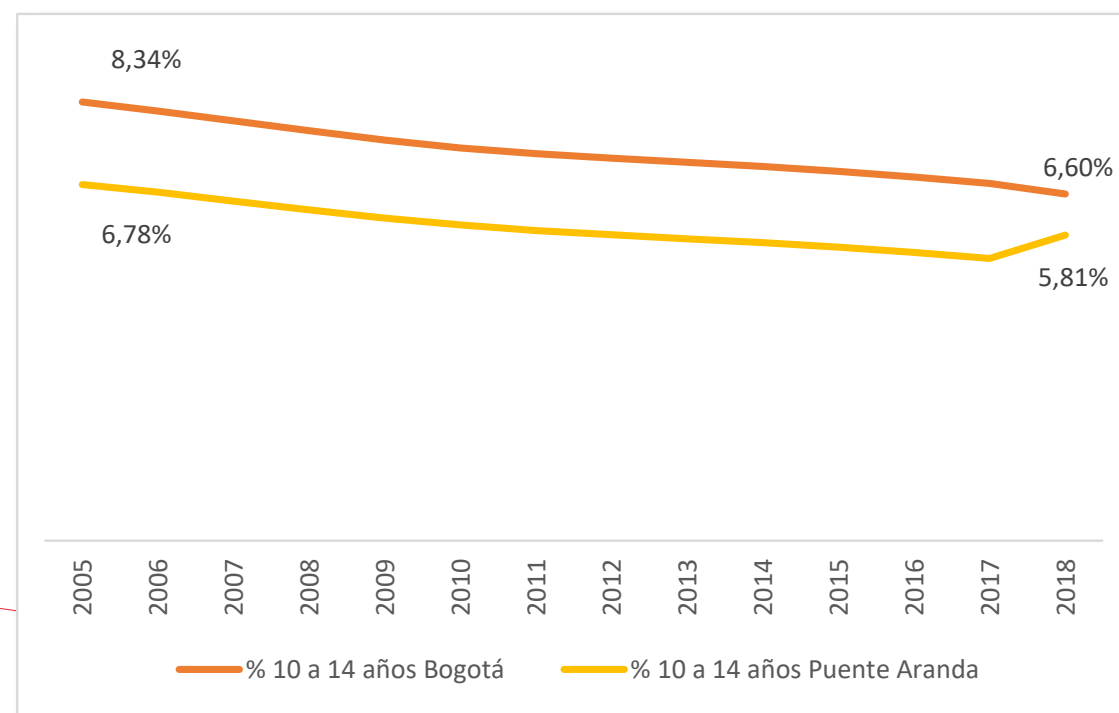
Participación de la población menor de 9 años en el total de población 2005-2018¹²

De 2005 a 2018, la participación de la población menor de 9 años de la localidad se ha mantenido por debajo de la que presenta la ciudad y se ha reducido en cerca de 1,96 puntos porcentuales.



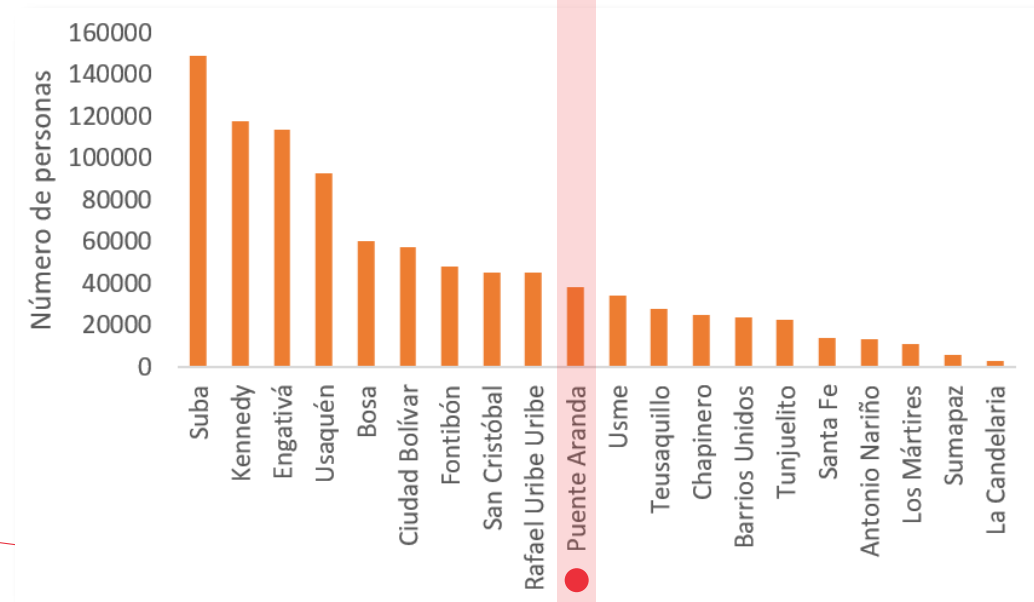
Participación de la población entre 10 y 14 años en el total de población 2005-2018¹³

Por su parte, la participación de la población entre los 10 y 14 años de la localidad se ha mantenido por debajo de la tendencia que presenta la ciudad y se ha reducido en 0,97 puntos porcentuales.



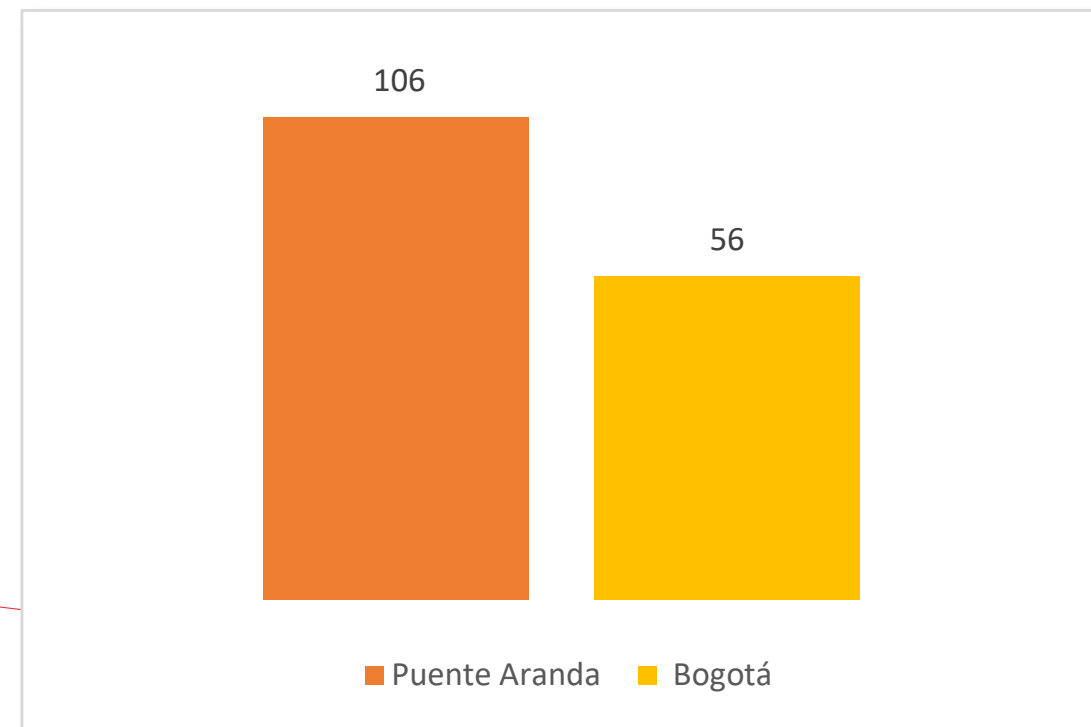
Población mayor de 60 años 2018¹⁴

Puente Aranda ocupa el décimo puesto en población mayor de 60 años, con un 4,1%, entre las 20 localidades de la ciudad.



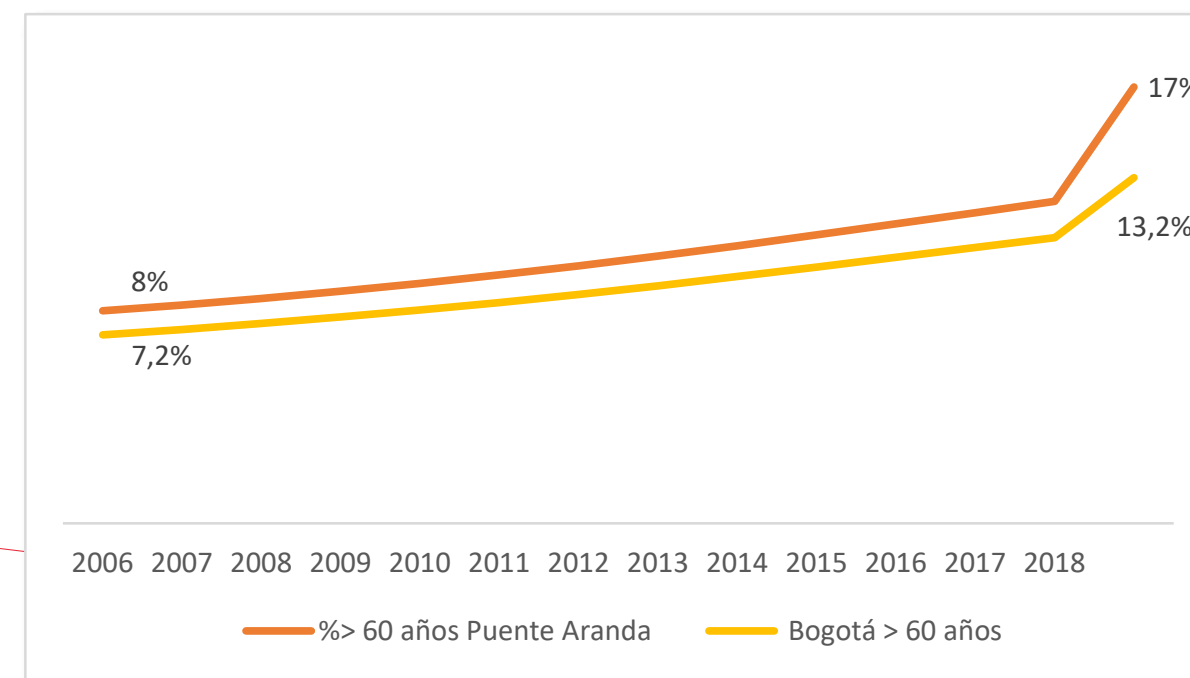
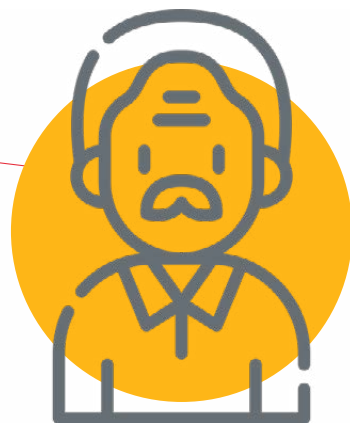
Índice de envejecimiento 2018¹⁵

En Puente Aranda existen 106 personas mayores (de 60 años y más) por cada 100 menores de 14 años, tasa superior a la registrada por la ciudad.



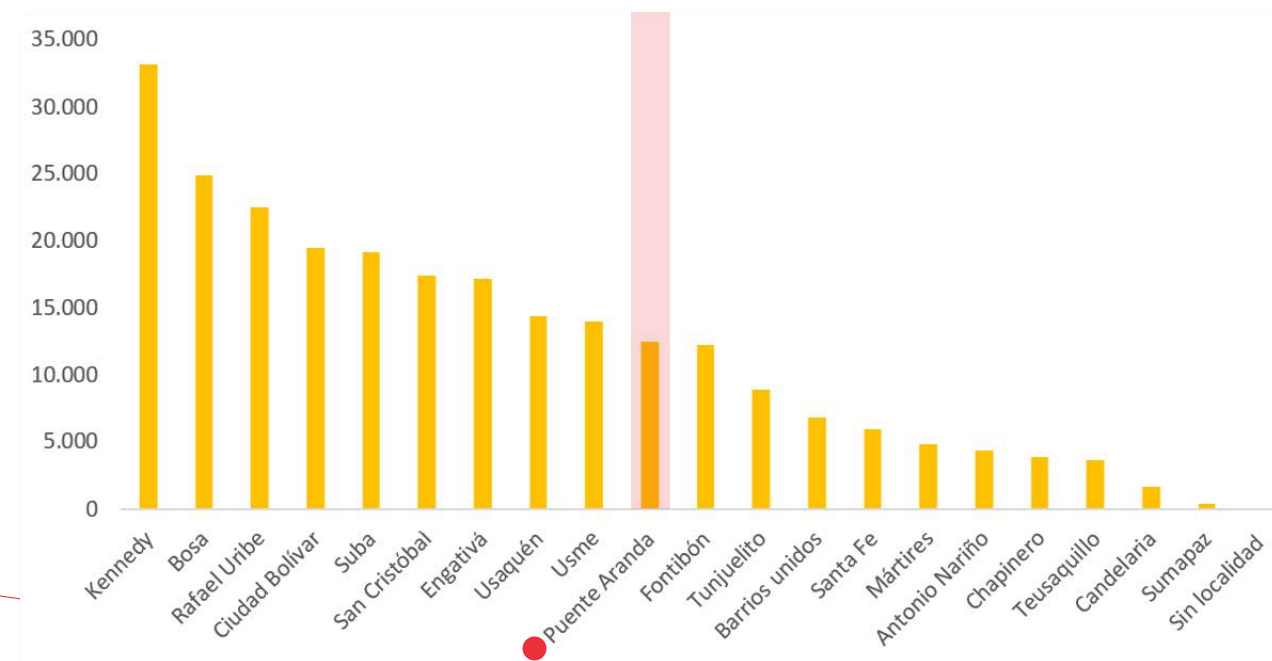
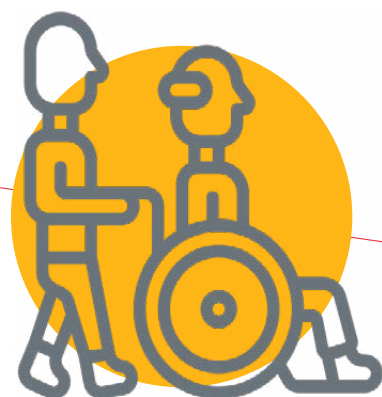
Participación de la población mayor de 60 años en el total de población 2005-2018¹⁶

De 2005 a 2018, la participación de la población mayor de 60 años en la estructura poblacional de la localidad se ha incrementado en 9 puntos porcentuales, por encima de la tendencia de la ciudad.



Población con discapacidad 2019¹⁷

Puente Aranda ocupa el décimo en población con discapacidad de la ciudad, con un 10%, entre las 20 localidades.



Población con discapacidad según el momento del curso de vida (2017)¹⁸

	Infancia	Adolescencia	Juventud	Adultez	Vejez	Sin dato
Puente Aranda	216	204	780	3.780	9.249	7
Bogotá	7.467	8.268	22.856	79.407	148.147	154
%	2,89%	2,47%	3,41%	4,76%	6,24%	4,55%

Total
14.236
266.299
5,35%



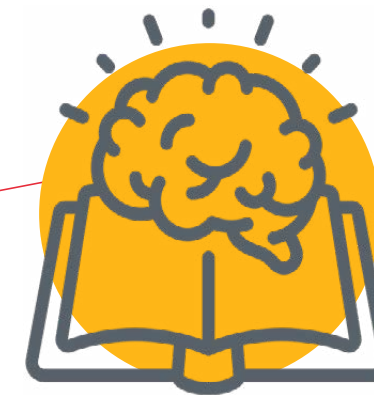
Puente Aranda concentra el 2,89% de la población menor de 14 años con discapacidad de la ciudad y el 2,47% de la población adolescente. Al interior de la localidad, el grupo mayoritario son las personas mayores (9.249 personas mayores)

Educación - Mercado laboral

Tasa global de cobertura bruta en educación 2018¹⁹

Bogotá **87,3%**

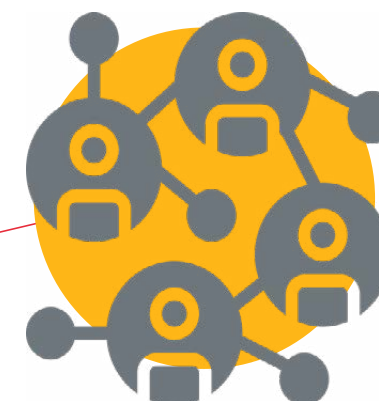
Puente Aranda **127,8**



Tasa de deserción en instituciones educativas públicas 2017²⁰

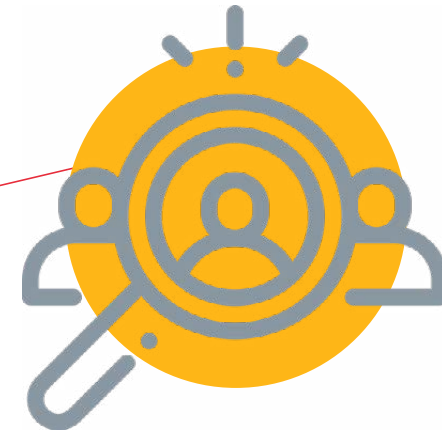
Bogotá **1,6%**

Puente Aranda **1,8%**



Tasa de ocupación

- Bogotá 2019 **56,6%**²¹
- Puente Aranda 2017 **57,04%**²²



Tasa de desempleo

- Bogotá 2019 **10,5%**²³
- Puente Aranda 2017 **10,27%**²⁴



Salud

Aseguramiento en salud 2019²⁵

	Contributivo	Subsidiado
Bogotá	76,5%	14,8%
Puente Aranda	87,4%	9,5%



Embarazo adolescente 2019²⁶

	10-14 años	15-19 años
Bogotá	274	10.675
Puente Aranda	3	196



Prevalencia de desnutrición global en menores de 5 años 2019²⁷

- Bogotá 4,7%
- Puente Aranda 4,5%



Tasa de mortalidad infantil por mil nacidos vivos 2019²⁸

- Bogotá 9,6
- Puente Aranda 8,8



Número de personas LGBTI 2017²⁹

	Homosexual	Bisexual	Transgénero	Intersexual	Total
Bogotá	33.812	13.253	2.907	610	50.586
Puente Aranda	421	67	11	22	621



Habitante de calle 2017³⁰

472 personas habitantes de calle de Bogotá fueron censadas en Puente Aranda, durante el VII Censo Habitante de Calle 2017. El total de Bogotá es **9.538**.



Convivencia

Personas víctimas de violencia intrafamiliar 2019³¹

	Menores de 18 años	Mayores de 60 años	Población total
Bogotá	13.068	2.138	29.601
Puente Aranda	320	70	791

Puente Aranda representa el 2,7% de los casos de violencia intrafamiliar de Bogotá. En el 74% de los casos, la violencia intrafamiliar al interior de la localidad es contra las mujeres.



Proyectos de inversión de la Secretaría Distrital de Integración Social en Puente Aranda 2019³²

Bogotá

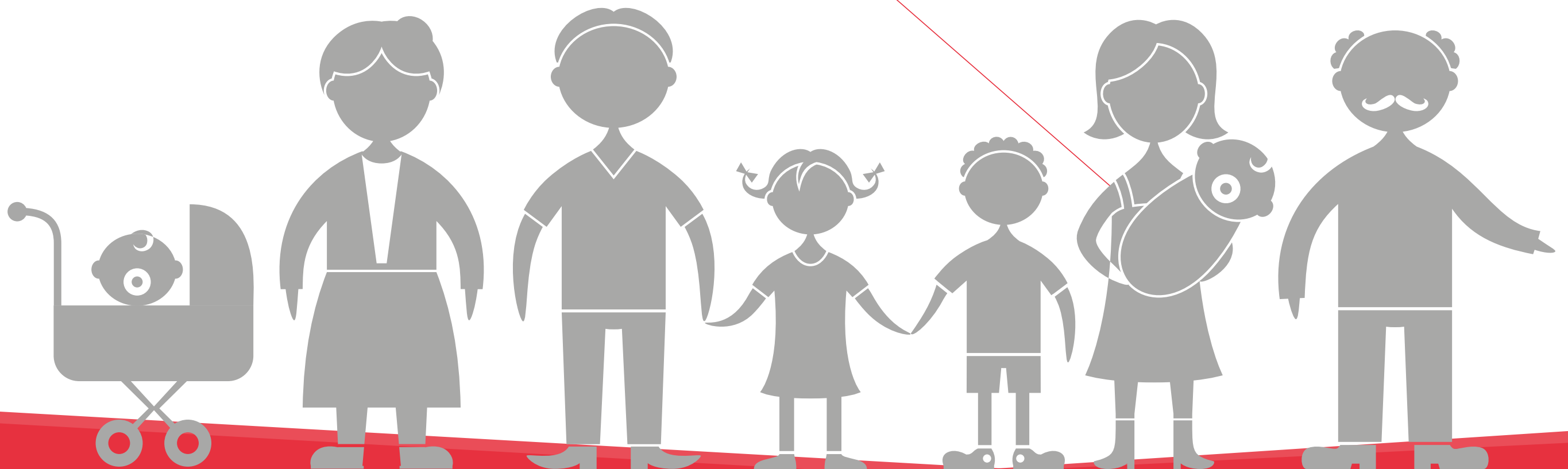
Inversión total de la Secretaría **\$1 billón 150.000** millones de pesos.

- **570.000** personas atendidas en todos los servicios de la Secretaría

Puente Aranda

19.046 personas atendidas en todos los servicios de la Secretaría en la localidad a diciembre de 2019

- **\$20.450** millones de pesos, inversión total ejecutada en la localidad a diciembre de 2019



Resultados en Puente Aranda 2019

Maternidad y paternidad tempranas

- **394** adolescentes y jóvenes atendidos en 3 ferias para promoción de una sexualidad responsable

Infancia

- **2.354** niños y niñas atendidos en 12 jardines infantiles³³
- **481** niños y niñas de 0 a 2 años, y madres gestantes y lactantes atendidos en Creciendo en familia
- **623** niños, niñas y adolescentes atendidos en la Estrategia móvil para la prevención del trabajo infantil

Familia

- **687** personas víctimas de violencia intrafamiliar protegidas a través de medidas legales en 1 Comisaría de familia

Discapacidad

- **76** menores con discapacidad atendidos en 1 Centro Crecer
- **428** personas con discapacidad recibieron bono canjeable por alimentos



Resultados en Puente Aranda 2019

Vejez

- **1.056** personas mayores atendidas en 2 Centros Día
- **2.592** personas mayores con apoyos económicos³⁴

Habitante de calle

- **4.169** ciudadanos habitantes de calle atendidos en el proyecto.

LGBTI

- **89** personas LGBTI atendidas, sus familias y redes de apoyo

Nutrición

- **807** personas atendidas en 3 comedores
- **1.061** personas con bono canjeable por alimentos



Fuentes

- 01 Secretaría Distrital de Planeación. Decreto 190 de 2004
- 02 Censo Nacional de Población y Vivienda – DANE, 2018.
- 03 Cálculos a partir de la Encuesta Multipropósito de Bogotá 2017.
- 04 DANE. Cálculos con base en Gran Encuesta Integrada de Hogares 2018.
- 05 Cálculos a partir de la Encuesta Multipropósito de Bogotá 2017.
- 06 DANE - Encuesta Nacional de Calidad de Vida. Datos expandidos con proyecciones de población, con base en los resultados del CNPV 2018.
- 07 Secretaría Distrital de Integración Social 2019.
- 08 Secretaría Distrital de Integración Social 2019.
- 09 Cálculos a partir de la base de Sisbén corte diciembre de 2017.
- 10 Censo Nacional de Población y Vivienda – DANE, 2018.10
- 11 Dirección de Estudios Macro - Secretaría Distrital de Planeación. Cálculos a partir de las proyecciones de población 2016 – 2020 y del Censo Nacional de Población y Vivienda – DANE, 2018.
- 12 Dirección de Estudios Macro - Secretaría Distrital de Planeación. Cálculos a partir de las proyecciones de población 2016 – 2020 y del Censo Nacional de Población y Vivienda – DANE, 2018.
- 13 Dirección de Estudios Macro - Secretaría Distrital de Planeación. Cálculos a partir de las proyecciones de población 2016 – 2020 y del Censo Nacional de Población y Vivienda – DANE, 2018.
- 14 Censo Nacional de Población y Vivienda – DANE, 2018.
- 15 Censo Nacional de Población y Vivienda – DANE, 2018.
- 16 Dirección de Estudios Macro - Secretaría Distrital de Planeación. Cálculos a partir de las proyecciones de población 2016 – 2020 y del Censo Nacional de Población y Vivienda – DANE, 2018.
- 17 Dirección de Estudios Macro - Secretaría Distrital de Planeación. Cálculos a partir de las proyecciones de población 2016 – 2020 y del Censo Nacional de Población y Vivienda – DANE, 2018.
- 18 Registro para la Localización y Caracterización de Personas con Discapacidad. Ministerio de Salud y Protección Social, Secretaría Distrital de Salud. **Última fecha de actualización 8 de agosto de 2017.
- 19 Matrícula Oficial SIMAT. Fecha de corte 28 de febrero de 2018 - Matrícula no oficial DANE - Censo C-600 de 2018. Elaboración y cálculos: Oficina Asesora de Planeación - Grupo Gestión de la Información.
- 20 Elaboración y cálculos: Oficina Asesora de Planeación - Grupo Gestión de la Información de la Secretaría de Educación Distrital con base en los datos del Ministerio de Educación Nacional, 2017.
- 21 DANE-Trimestre móvil octubre-diciembre 2019, a partir de la Gran Encuesta Integrada de Hogares.
- 22 secretaria Distrital de Planeación. Encuesta Multipropósito de Bogotá <http://www.sdp.gov.co/micrositios/encuesta-multiproposito-2017/visor2017/> fecha de publicación 29 de julio de 2018.
- 23 DANE-Trimestre móvil octubre-diciembre 2019, a partir de la Gran Encuesta Integrada de Hogares.
- 24 Secretaría Distrital de Planeación. Encuesta Multipropósito de Bogotá <http://www.sdp.gov.co/micrositios/encuesta-multiproposito-2017/visor2017/> fecha de publicación 29 de julio de 2018.
- 25 secretaria Distrital de Salud, Observatorio de Salud de Bogotá-Saludata 2019
- 26 Base de datos Aplicativo Web RUAF_ND, datos preliminares. Secretaría de Salud.
- 27 Secretaría Distrital de Salud, Observatorio de Salud de Bogotá-Saludata 2019
- 28 Secretaría Distrital de Salud, Observatorio de Salud de Bogotá-Saludata 2019. El dato correspondiente al 2019, incluye únicamente el primer semestre del año y es preliminar. Ser cuidadoso con el análisis e interpretación.
- 29 Encuesta Bienal de Culturas 2017
- 30 VII Censo Habitante de Calle 2017 – DANE y Secretaría Distrital de Integración Social.
- 31 Sistema de identificación y Registro de beneficiarios. Corte diciembre de 2019.
- 32 Secretaría Distrital de Integración Social, 2018.
- 33 Incluye jardines infantiles diurnos, nocturnos y casas de pensamiento intercultural
- 34 Incluye apoyos económicos tipo C

Localidad de

Puente Aranda



SECRETARÍA DE
INTEGRACIÓN SOCIAL

