

# · Rendición de cuentas · 2017

S·e·c·t·o·r S·o·c·i·a·l

**IPIPRON**

Instituto Distrital para la Protección de la Niñez y la Juventud



ALCALDÍA MAYOR  
DE BOGOTÁ D.C.

**BOGOTÁ  
MEJOR  
PARA TODOS**

SECRETARÍA SOCIAL

• En el **2017**

en la Secretaría Social **atendimos**

**561.827** personas

entre niños, niñas, adolescentes y jóvenes, adultos, personas mayores, LGBTI y poblaciones especiales como personas con discapacidad y habitantes de calle

a través de los diferentes programas que lideramos





22.623

Niños, niñas, adolescentes y jóvenes en situación de vida de y en calle, se han vinculado a la oferta del IDIPRON.

Inversión del sector en **2017**



**\$ 1** billón

**23.900**  
Millones de pesos

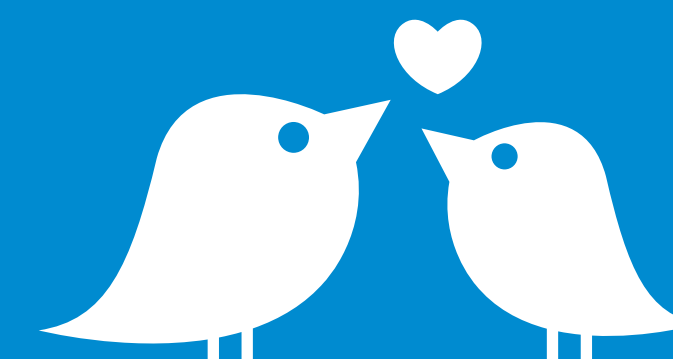
**\$ 942.671**  
Secretaría Social

**\$ 81.229**  
IDIPRON

# Prevención y Atención de la Maternidad y Paternidad Temprana

• Logramos la **disminución en los nacimientos** en niñas, adolescentes y jóvenes menores de

**19**  
• años



Pasamos de



**16,5%**  
en 2014

a  
»

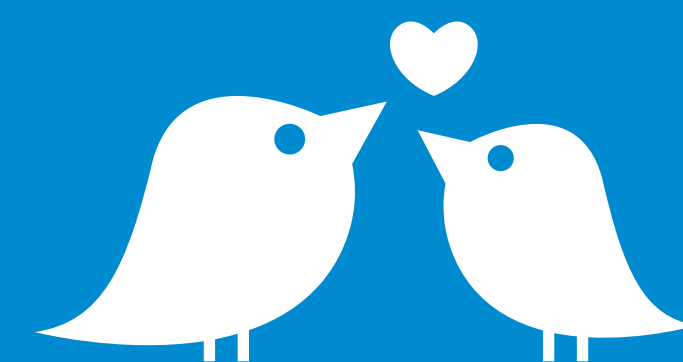
**13,4%**  
en 2017

**Meta  
cumplida**

# Prevención y Atención de la Maternidad y Paternidad Temprana

# 1.398

Niños, niñas, adolescentes  
y jóvenes del Distrito y



# 630



funcionarios  
y contratistas

del Distrito sensibilizados en derechos sexuales,  
derechos reproductivos y prevención y atención  
de la maternidad y paternidad tempranas.





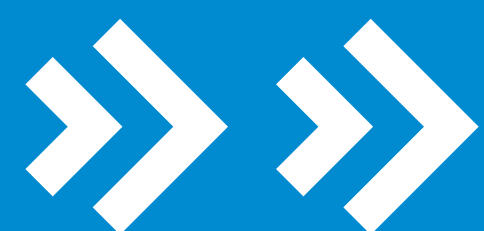
• En Bogotá tenemos

107.000

• Niños y niñas menos realizando algún trabajo u oficio en el hogar



La tasa de trabajo infantil ampliado, pasó de




11%  
en 2014

a  
»

5,3%  
en 2017



• En **13** Centros Amar y en **25**  
Unidades móviles 

» buscamos que cada vez más niños y niñas disfruten una infancia feliz y no realicen labores de adultos.





• Al cerrar el **2017**  
atendimos  
más de 

**70.0000**

niños y niñas en



**370**

jardines infantiles



51.568

Niños y niñas  
menores de 2 años



» y madres gestantes y lactantes en Creciendo en familia: bonos de alimentación, talleres de crianza y cuidado.



14.203 

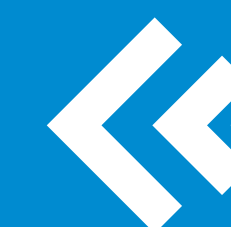
» Niños, niñas y adolescentes con discapacidad, rurales y de grupos étnicos y/o víctimas del conflicto atendidos.

Meta  
cumplida



≈ 621

Niños, niñas, adolescentes en riesgo de explotación sexual comercial se han vinculado a la oferta del IDIPRON.





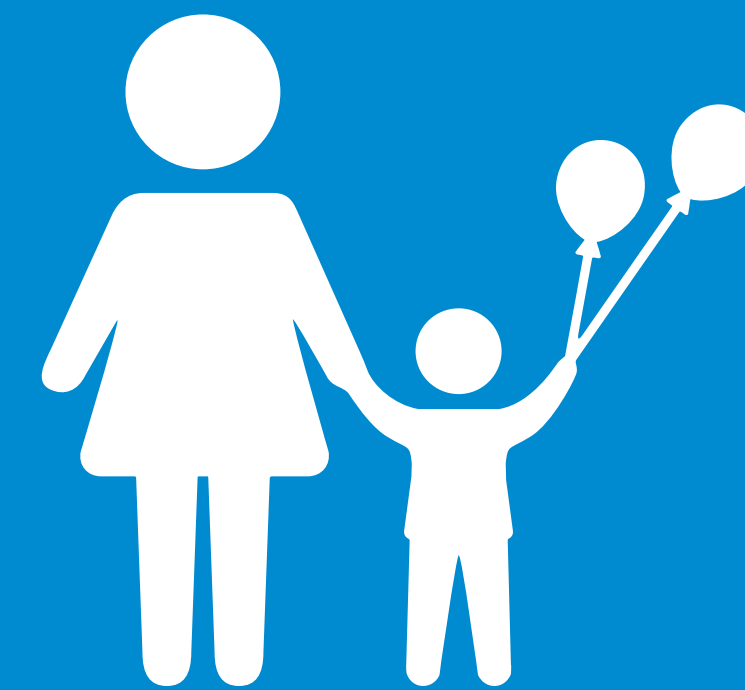
141

Niños, niñas, adolescentes víctimas de explotación sexual comercial se han vinculado a la oferta del IDIPRON.



813

Niños, niñas y adolescentes en riesgo de estar en conflicto con la ley se han vinculado a la oferta preventiva del IDIPRON.



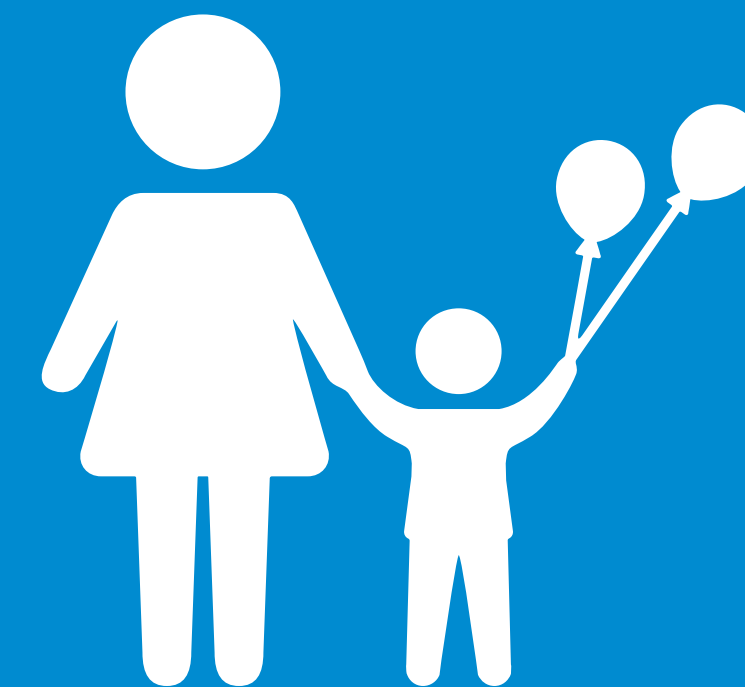
**36** Comisarías de familia dispuestas para atender conflictos familiares, antes una persona se podía demorar hasta



» **3** horas esperando para presentar su caso y ahora pasamos a máximo

» **45** minutos

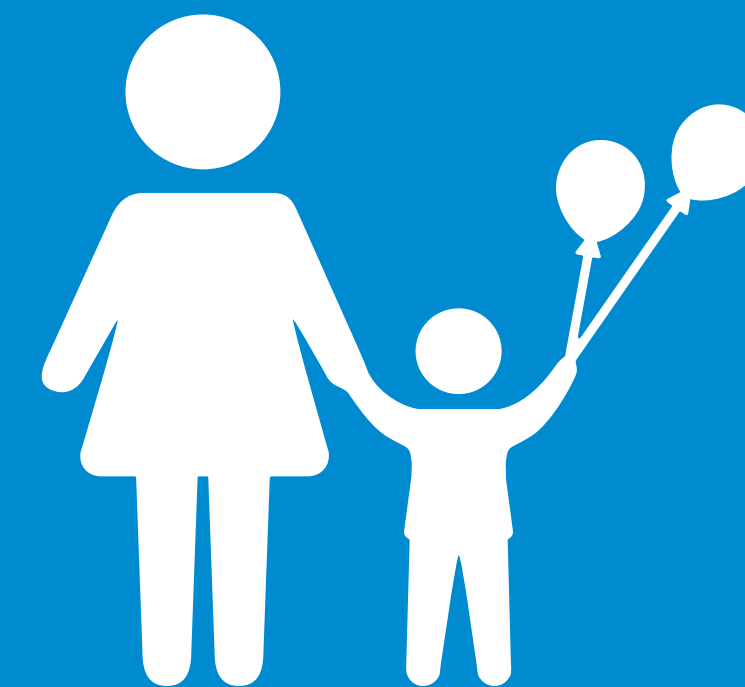
Atención oportuna del **63%**



5.297

»» Personas han participado en procesos de prevención de la violencia intrafamiliar.





6.258

» funcionarios y ciudadanos sensibilizados en atención y prevención de violencia intrafamiliar y delito sexual.

Por una ciudad incluyente y sin barreras



En la Bogotá Mejor  
Para Todos, van

516



»» personas con discapacidad incluidas en entornos educativos y productivos.

»» Avanzamos en la construcción de una  
**Bogotá más incluyente.**

Por una ciudad incluyente y sin barreras



3.033

Personas con discapacidad atendidas en centros crecer, centro renacer, centros avanzar y centros integrarte de atención interna y externa.



» Fortalecer

sus habilidades y capacidades individuales, familiares y de entorno.

Por una ciudad incluyente y sin barreras



13.568



Personas con discapacidad recibieron bono canjeable por alimentos: mejor alimentación y seguimiento nutricional.

Por una ciudad incluyente y sin barreras



Estrategia entre pares

1.781

- Niñas, niños y adolescentes con discapacidad, en ambientes adecuados y seguros.
- Aprender con los demás, pero no necesariamente como los demás.

Prevención y atención integral del fenómeno de habitabilidad en calle

10.194 Ciudadanos habitantes de calle atendidos.

»» En Abordaje territorial y en 9 centros

»» Hogares de paso Día - Noche

»» Centro de atención transitoria

»» Comunidades de vida

»» Centro de desarrollo de capacidades





182

Niños, niñas, jóvenes y adolescentes en procesos de resocialización durante



6

meses - cambios de vida



2.125

Habitantes de calle iniciaron proceso de superación del fenómeno.



512

terminaron con éxito por cumplimiento de metas.



# VII

Censo de Habitantes de Calle de Bogotá para mejorar la accesibilidad, la calidad y la oportunidad de los servicios que presta la Alcaldía.



9.538

de los cuales

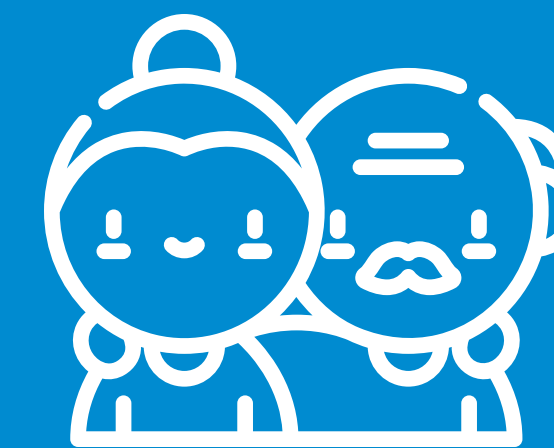
8.477

son hombres

y

1.061

son mujeres

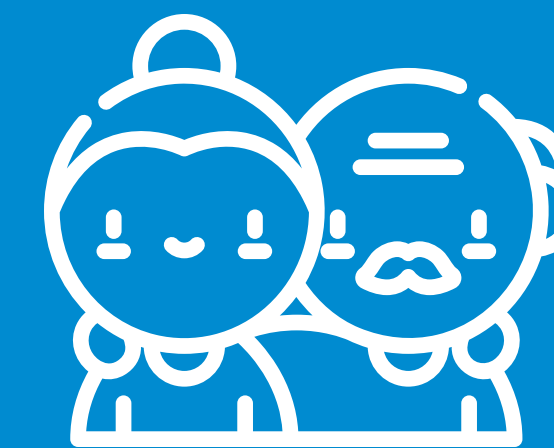


# 10.829

Personas mayores  
atendidas en los »

22

Centros Día, fortaleciendo la participación, las capacidades y las potencialidades para mejorar su calidad de vida.

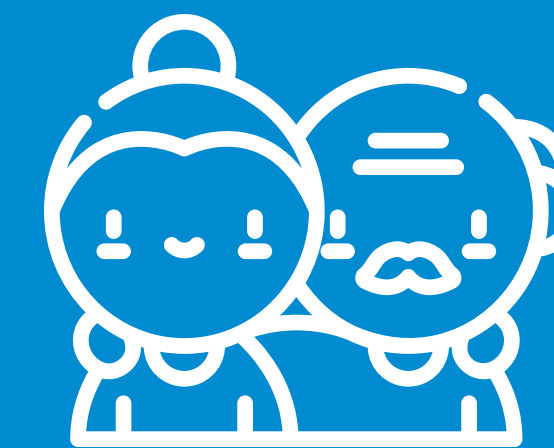


En **17** Centros de protección social se brinda atención a 

» **2.332**

personas mayores sin redes familiares y de apoyo. Una vejez digna y cuidado las

**24** horas del día.



# 700

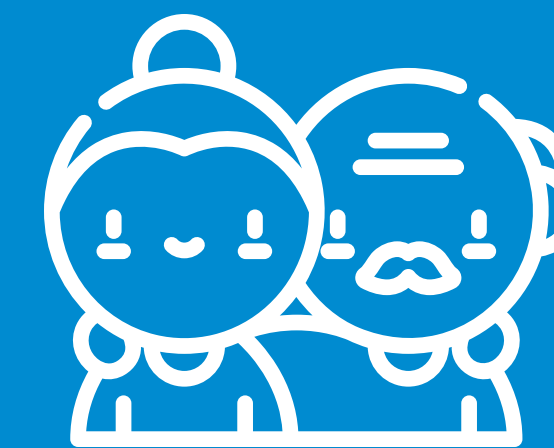
Personas mayores que no cuentan con un techo digno y seguro de forma permanente fueron atendidas en



# 4

Centros Noche.

Envejecimiento digno, activo y feliz



# 142.758

Personas mayores en condición de vulnerabilidad con un apoyo económico por valor de

**\$ 120.000**

» pesos mensuales

En 2017 ampliamos 2.704 nuevos cupos, lo que implicó una inversión adicional de

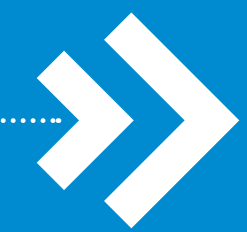
**\$ 1.065**

» millones de pesos

**Estamos  
cumpliendo**



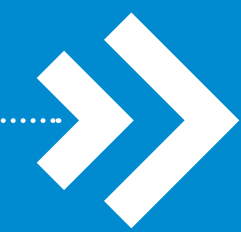
3.974



Personas de los sectores LGBTI  
atendidas, sus familias y redes de apoyo.



5.612



Personas del sector educativo y aparatos de justicia vinculados a procesos de transformación de imaginarios y representaciones sociales



# 59.243

Personas asistieron a 

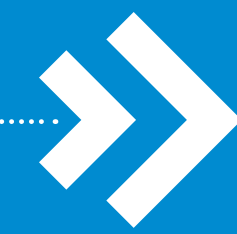
» **124**

comedores,  
para recibir  
alimentación  
balanceada.





74.089 Personas  
con bono canjeable por alimentos y



25.111

con canasta  
alimentaria.



45.351

Participantes con seguimiento nutricional



» 603

niños identificados con bajo peso que mejoraron esta condición durante el

2017



# 2.240

Jóvenes han obtenido su certificación técnica desarrollando competencias laborales, habilidades y destrezas necesarias para la inclusión laboral.

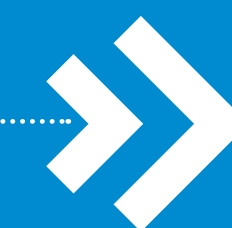


En el marco de las rutas de prevención para jóvenes (RPJ) y de oportunidades juveniles (ROJ).



# 13.905

Jóvenes fueron sensibilizados en **prevención** de consumo de sustancias psicoactivas (SPA).





454

Diálogos para la construcción de la Política Pública Distrital de Juventud, con la participación de

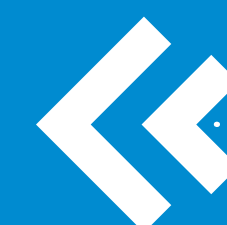


» 10.754  
jóvenes



↑↑ 211

Jóvenes han sido vinculados como guías de cultura ciudadana.



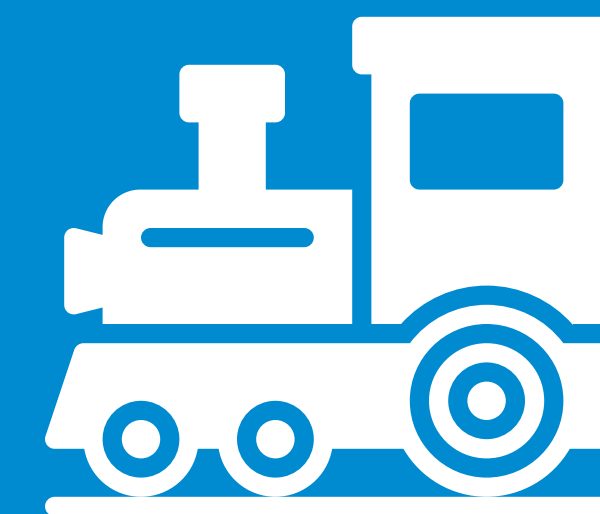


5.847

Jóvenes con vulneración de derechos han aceptado la oferta para el desarrollo de competencias laborales.

Infraestructura - Espacios sociales de integración

Lugares para crecer felices: jardines infantiles



11

Jardines infantiles entregados.

»» Construcciones nuevas

»» Renovaciones

»» Reconstrucciones



1.858

»» Cupos

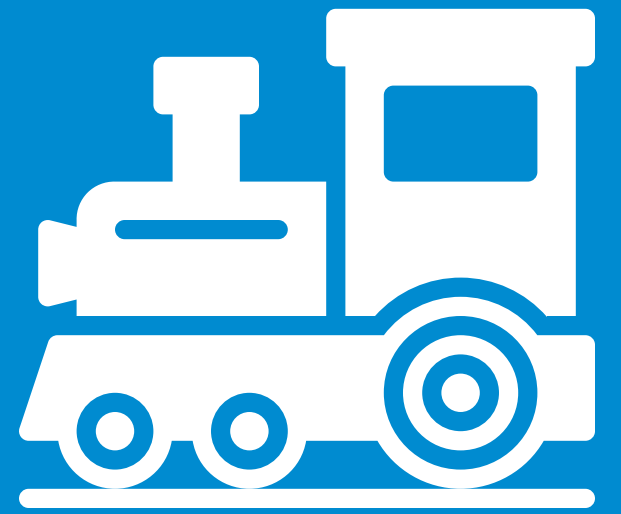
\$ 11.900

»» Millones de pesos



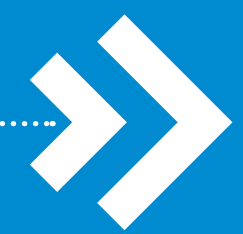
Infraestructura - Espacios sociales de integración

Lugares para crecer felices: jardines infantiles



1

Nuevo en la localidad  
de Rafael Uribe Uribe

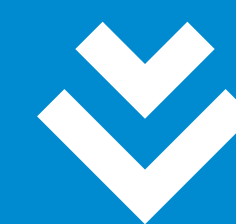


‘Travesuras  
de colores’

Infraestructura - Espacios sociales de integración  
Lugares para crecer felices: jardines infantiles



# 5 Reconstrucciones



- » El Carmen (Tunjuelito)
- » Villa Cristina (Engativá)
- » Jorge Bejarano (Los Mártires)
- » San Jorge (Rafael Uribe Uribe)
- » Rondas y Juegos (Tunjuelito)

Infraestructura - Espacios sociales de integración

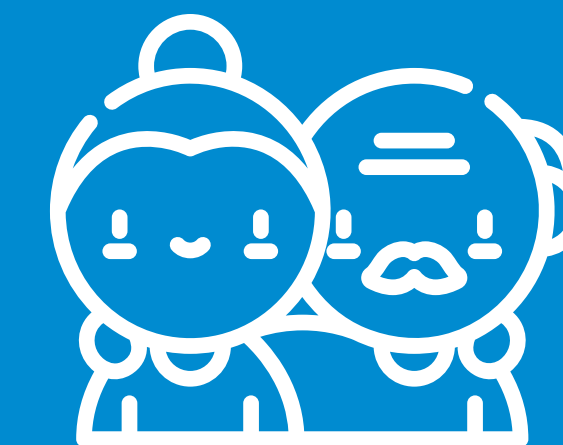
Lugares para crecer felices: jardines infantiles



# 5 Modulares renovados

- » La Pájara Pinta (Engativá)
- » Metro (Kennedy)
- » Semilleros del Futuro (Ciudad Bolívar)
- » SHURS UREK KUSREIK YA (Fontibón)
- » Arco Iris (Suba)

Espacios para disfrutar la vejez



En **2017**  
abrimos **3**

Centros Día para  
personas mayores con

**171**  
nuevos cupos

En las localidades

- » Usme
- » Puente Aranda
- » Antonio Nariño

Total Centros  
en Bogotá

**22**



Espacios para disfrutar la vejez



En agosto de **2018**

entró en funcionamiento el Centro día Luz de  
esperanza en Engativá, con una capacidad de



Inversión

**\$ 2.551**

millones de pesos



**150**

cupos



Tiempo de  
construcción

**10**

meses

En este espacio los adultos mayores  
participan de actividades psicosociales,  
artísticas, y lúdicas, fortaleciendo su  
proyecto de vida.