



ALCALDÍA MAYOR
DE BOGOTÁ D.C.

SECRETARÍA DE INTEGRACIÓN SOCIAL

TABLA DE CONTENIDO

RESUMEN GENERAL

ANEXO 1. Tablas

Tabla 1. Cuadro comparativo entre recursos asignados por proyecto y los recursos efectivamente ejecutados para la vigencia fiscal 2011 de acuerdo a las metas establecidas por el Plan Maestro.

Tabla 2. Cuadro comparativo entre inversiones proyectadas para 2012 y recursos disponibles 2012, a partir de las metas definidas en el Plan Maestro.

Tablas 3.1 y 3.2 Comparativo de metas fijadas por Plan Maestro para la vigencia fiscal 2011, frente a metas cumplidas del Plan Maestro en dicha vigencia.

Tablas 4.1 y 4.2 Artículo 6. Metas Plan Maestro de Equipamientos de Bienestar Social para Bogotá Distrito Capital.

Tablas 5.1 y 5.2 Impacto social del Plan Maestro durante la vigencia 2011

Tabla 6. Dificultades en la ejecución del Plan Maestro y estrategias para superarlas

Tabla No. 7. Centros donde se realizaron actividades de participación y divulgación.

Tabla No. 8. Predios afectados producto de Planes de Implantación y/o Regularización.

Tabla 9. Articulación metas Plan Maestro, Planes Operativos Anuales y Proyectos de Inversión.

Tabla 10. Base de datos grupo técnico Plan Maestro

ANEXO 2 Evidencia de Divulgación y Participación a través de los referentes de las Subdirecciones Locales de la Secretaria

ANEXO 3 Evidencia de Divulgación y Participación a través de la Subdirección de Plantas Fisicas

ANEXO 4 Evidencia de Divulgación a través de un Plan Estratégico de Comunicación, dirigido a la comunidad





ALCALDÍA MAYOR
DE BOGOTÁ D.C.

SECRETARÍA DE INTEGRACIÓN SOCIAL

RESUMEN GENERAL

La Secretaría Distrital de Integración Social, con el fin de dar cumplimiento a los lineamientos establecidos en el Acuerdo Distrital No. 223 de 2006, “*Por medio del cual se establece un mecanismo de seguimiento a los Planes Maestros*”, remite el cuarto informe correspondiente al año 2012 (vigencia 2011), sobre el desarrollo del Plan Maestro de Equipamientos del Sector de Integración Social, el cual debe ser presentado de manera coordinada con la Secretaría Distrital de Planeación al Concejo de Bogotá, por lo que se remite previamente a la Dirección de Planes Maestros y Complementarios de la Secretaría para su consolidación y evaluación.

A continuación se da respuesta a cada uno de los requerimientos según los criterios técnicos para la presentación de la información que exige el Acuerdo 223 de 2006.

1. Cuadro comparativo entre recursos asignados por proyecto y recursos efectivamente ejecutados para la respectiva vigencia fiscal.

Ver Anexo No. 1: **Tabla 1.** Cuadro comparativo entre recursos asignados por proyecto y los recursos efectivamente ejecutados para la vigencia fiscal 2011 de acuerdo a las metas establecidas por el Plan Maestro.

2. Inversiones proyectadas para la siguiente vigencia y recursos disponibles.

Ver Anexo No. 1: **Tabla 2.** Cuadro comparativo entre inversiones proyectadas para 2012 y recursos disponibles 2012, a partir de las metas definidas en el Plan Maestro.

3. Cuadro comparativo de metas fijadas por vigencia fiscal, frente a metas cumplidas, anexando el cronograma respectivo.

Ver Anexo No. 1: **Tablas 3.1 y 3.2** Comparativo de metas fijadas por Plan Maestro para la vigencia fiscal 2011, frente a metas cumplidas del Plan Maestro en dicha vigencia.

Ver Anexo No. 1: **Tablas 4.1 y 4.2** Artículo 6. Metas Plan Maestro de Equipamientos de Bienestar Social para Bogotá Distrito Capital.

4. Impacto social generado a través de los diferentes proyectos ejecutados y en cumplimiento de las normas contenidas en el referido plan, que le impone obligaciones a los particulares; esta información debe estar discriminada por edades, sexo, nivel socio - económico, uso y localidad.





ALCALDÍA MAYOR
DE BOGOTÁ D.C.

SECRETARÍA DE INTEGRACIÓN SOCIAL

En este informe se presenta el impacto social generado por la construcción de nuevos equipamientos, mejoramiento, reforzamiento estructural, remodelación y mantenimiento de los equipamientos ya existentes, en el marco del Plan Maestro de Equipamientos del sector Integración Social durante la vigencia 2011 el cual, aunque privilegia la atención preventiva a grupos poblacionales en condición de riesgo y vulnerabilidad social, mantiene una mirada de ciudad en busca de la universalidad, equidad e integralidad de las acciones, para lograr impactos positivos en la población Bogotana mediante el aumento de la oferta de cupos a través de la ampliación de la capacidad instalada en cada uno de los servicios.

Frente a la meta de alcanzar 49.744 Cupos Gratuitos en educación inicial, para niños y niñas en primera infancia, se logró atender 59.090 niños y niñas entre 0 y 5 años, con énfasis en los estratos 1 y 2, alcanzando así el 118 % de la meta. La Secretaría de Integración Social construyó 5 jardines ubicados en las localidades de Bosa, Ciudad Bolívar, Fontibón, Suba y Engativá. Además de lo anterior se logró lo siguiente:

Se adelantó el reforzamiento estructural, remodelación y ampliación de capacidad instalada de 5 Jardines Infantiles y 3 Casas vecinales, con lo que se beneficia a 1189 niños y niñas de educación inicial, 0 a 5 años.

Frente a la meta propuesta para 2011 de lograr 1224 cupos - año para la atención de niños, niñas y adolescentes entre 5 y 17 años en condición de discapacidad: a través de los Centros Crecer se logró atender 1343 niños y niñas, es decir que se supero la meta fijada, con un cumplimiento de 109%.

Con el objetivo de atender a la población infantil y adolescente en el riesgo de explotación laboral, la meta de atender 3.400 niños, niñas y adolescentes, en edades entre 5 y 17 años, se logró cubrir con atención preventiva a 3.387 niños y adolescentes, lo que corresponde a un cumplimiento del 99% en metas fijadas.

En seguridad alimentaría se propuso suministrar 146.000 apoyos alimentarios diarios a la población en inseguridad alimentaría y nutricional, priorizando en población vulnerable. Para el cumplimiento de esta meta se suministraron 199.768 apoyos alimentarios (cupos) diarios, se entregaron 102.227 bonos de apoyo alimentario y se atendieron 157.433 personas que reciben apoyo alimentario con control y vigilancia nutricional, para un total de 459.428 personas atendidas y un cumplimiento del 314% de la meta propuesta.

Con el fin de atender a la población adulto mayor en vulnerabilidad socioeconómica, se propuso atender 24.500 personas, frente a lo cual se logró una atención de 26.445 personas mayores de 60 años, atendiendo de manera integral a 2.069 adultos mayores en condición de discapacidad y/o sin apoyo familiar.

En cuanto a la atención a mujeres embarazadas sin seguridad social la meta que se tenía para el año 2011 de 40.000 personas, se logro cubrir a 18.864 mujeres, pertenecientes al

BOGOTÁ
HUANA



ALCALDÍA MAYOR
DE BOGOTÁ D.C.

SECRETARÍA DE INTEGRACIÓN SOCIAL

Sisben 1 y 2, logrando el cumplimiento del 47% de la meta propuesta.

Frente a la meta de fortalecer los espacios de participación para adultas en condiciones de discapacidad en el área urbana o rural, se atendieron 1.578 personas adultas.

En términos de habitabilidad en calle, se logro atender 1058 niños y niñas de manera integral atender, frente la meta propuesta de 999, lo cual corresponde a un cumplimiento del 106%; la atención en jóvenes en situación de vida en y de calle se logró atender a 3.478 personas, logrando un cumplimiento de 103%, frente a la meta del 2011 planteada en atender a 3.374 jóvenes. No obstante lo anterior, se atendieron de manera integral a 6340 jóvenes pandilleros, a través de procesos de educación formal, no formal y talleres ocupacionales, logrando así un cumplimiento del 105%, en relación a la meta establecida de atención a 6000 jóvenes.

Igualmente dentro de la población habitante de calle adulta, se atendieron de manera integral a 8.015 personas, a través del servicio de Hogares de Paso Día y Noche, logrando un cumplimiento de la meta en 143%, la cual para 2.011 era atender 5600 personas.

Ver Anexo No. 1: **Tablas 3.1, 3.2, 5.1 y 5.2** Impacto social del Plan Maestro durante la vigencia 2011

5. Dificultades que se han presentado en la ejecución de los planes maestros y estrategias que se han implementado para superarlas.

Ver Anexo No.1: **Tabla 6.** Dificultades en la ejecución del Plan Maestro y estrategias para superarlas

6. Impacto ambiental generado por la adopción de cada plan maestro especificando los impactos ambientales, así como la protección a la Estructura Ecológica Principal generados en los planes maestros respectivos.

La Secretaría Distrital de Integración Social, gracias al ejercicio de implementación del Plan Institucional de Gestión Ambiental, desarrollo actividades de prevención y mitigación de impactos ambientales y de conservación y protección del medio ambiente así como la Estructura Ecológica Principal.

El desarrollo efectivo de las actividades programadas en el Plan de Acción 2011, permite un desarrollo misional eficiente, efectivo y eficaz y una excelencia en la calidad del servicio, ya que la implementación de variables ambientales en la ejecución de las actividades propias del Plan Maestro, denota el compromiso institucional en promover planes, programas, actividades y acciones conducentes a la minimización de aspectos nocivos al ambiente.

A continuación se describen las actividades desarrolladas por la SDIS en forma medible y





ALCALDÍA MAYOR
DE BOGOTÁ D.C.

SECRETARÍA DE INTEGRACIÓN SOCIAL

comparable:

PROGRAMAS DEL PIGA	ACTIVIDADES	AVANCE META 2011	ESTADO DE EJECUCIÓN DE LA META	CUMPLIMIENTO META POR PROGRAMA
CALIDAD DEL AIRE	Verificar trimestralmente la fecha de expedición del certificado de revisión técnico - mecánica y de gases, a los vehículos que excedan los dos (2) años de registro de la matrícula.	1	100%	100%
	Consolidar trimestralmente la información relacionada en el formato de información del parque automotor, requerido por la SDA.	1	100%	
	Identificar espacios como terrazas, patios, etc. del Nivel Central y las Subdirecciones locales, en los cuales se fuma y señalarlas como áreas libres de humo.	22	100%	
	Realizar 17 conversatorios acerca de la contaminación, salud y área legal, con los fumadores que lo hacen en áreas comunes.	17	100%	
CALIDAD SONORA	Identificar las fuentes de generación de ruido por encima de los límites máximos permisibles.	22	100%	100%
	Realizar un reporte consolidado de las áreas identificadas con perturbación por ruido, a fin de que se adelanten las acciones preventivas o correctivas necesarias.	1	100%	
	Realizar 17 conversatorios en coordinación con el Área de Salud Ocupacional y la ARP	17	100%	
USO EFICIENTE DEL AGUA	Realizar priorización de predios de la SDIS a intervenir, para la sustitución de accesorios hidrosanitarios ahorradores de agua.	2	100%	99%
	Realizar la instalación de accesorios en cada uno de los predios de la SDIS de acuerdo al presupuesto asignado.	51	102%	
	Consolidación semestral de la base de datos de los consumos del servicio público de agua, de los	2	100%	

BOGOTÁ
HUANA



ALCALDÍA MAYOR
DE BOGOTÁ D.C.

SECRETARÍA DE INTEGRACIÓN SOCIAL

PROGRAMAS DEL PIGA	ACTIVIDADES	AVANCE META 2011	ESTADO DE EJECUCIÓN DE LA META	CUMPLIMIENTO META POR PROGRAMA
	predios a los cuales la SDIS asume el pago.			
	Análisis de tendencia de los consumos, a partir de la base de datos de agua	2	100%	
	Realizar dos programas radiales a fin de fortalecer la adopción de buenas prácticas ambientales en el marco del uso eficiente y ahorro del agua.	2	100%	
	5 Tomas de datos de las lecturas de los medidores de agua en las 16 Subdirecciones Locales y en Nivel Central de la SDIS.	4,54	91%	
	4 Reportes de Gestión y compromisos para el uso y ahorro eficiente del agua, en Sesión de Coordinación del PIGA del Consejo Directivo	4	100%	
	Realizar un juego didáctico con las buenas prácticas que se deben tener en el uso eficiente del agua.	1	100%	
USO EFICIENTE DE LA ENERGÍA	Priorización de predios para realizar la sustitución de luminarias que cumplan los lineamientos ambientales vigentes. "Resolución 180606 / 2008"	1	100%	99%
	Cotización sustitución de luminarias a predios priorizados	1	100%	
	Ejecución de las obras de sustitución de fuentes lumínicas.	8	100%	
	Consolidación trimestral de la base de datos de los consumos del servicio público de Energía, de los predios a los cuales la SDIS asume el pago.	4	100%	
	Análisis de tendencia de los consumos, a partir de la base de datos de Energía	4	100%	
	Consolidación trimestral de la base de datos de los consumos del servicio público de Gas, de los predios a los cuales la SDIS asume el pago por dicho concepto.	4	100%	

BOGOTÁ
HUMANANA



ALCALDÍA MAYOR
DE BOGOTÁ D.C.

SECRETARÍA DE INTEGRACIÓN SOCIAL

PROGRAMAS DEL PIGA	ACTIVIDADES	AVANCE META 2011	ESTADO DE EJECUCIÓN DE LA META	CUMPLIMIENTO META POR PROGRAMA
	Análisis de tendencia de los consumos, a partir de la base de datos de Gas	4	100%	
	Realizar 8 levantamientos de información por áreas "puesto a puesto" de los elementos eléctricos o electrónicos que hayan quedado prendidos durante las horas no laborales en las 16 Subdirecciones locales y Nivel Central de la SDIS.	7,6	95%	
	4 Reportes de Gestión y compromisos para la austeridad en el consumo de energía, en Sesión de Coordinación del PIGA del Consejo Directivo	4	100%	
CULTURA AMBIENTAL	Realizar y ejecutar el cronograma de jornadas de sensibilización y/o capacitación, que establezca la priorización de predios en los cuales se desarrollará la actividad	1521	117%	103%
	Diseño de 3 boletines informativos	3	100%	
	Diseño de una cartilla de difusión de buenas prácticas ambientales	1,0	100%	
	Elaboración de dos folletos con información de interés ambiental institucional	2	100%	
	Elaboración de cuatro artículos para el periódico interno "Crisálida"	4	100%	
	Difusión de 30 tips ambientales por el correo interno "Outlook"	33	110%	
	Difusión de cuatro videos con información ambiental en los televisores institucionales	4	100%	
	Realizar 2 salidas ambientales dirigidas a los Referentes Ambientales y el talento humano del Área de Gestión Ambiental, con el fin de fortalecer criterios y conceptos ambientales necesarios para la implementación de la Gestión Ambiental Institucional	2	100%	
	Formular y ejecutar Cronograma de actividades	10	100%	

BOGOTÁ
HUMANANA



ALCALDÍA MAYOR
DE BOGOTÁ D.C.

SECRETARÍA DE INTEGRACIÓN SOCIAL

PROGRAMAS DEL PIGA	ACTIVIDADES	AVANCE META 2011	ESTADO DE EJECUCIÓN DE LA META	CUMPLIMIENTO META POR PROGRAMA
USO EFICIENTE DE LOS MATERIALES	Adelantar 5 visitas conjuntas entre la Subdirección de Plantas Físicas y el Área de Gestión Ambiental	8	160%	108%
	Realizar 5 estudios y diseños para la construcción y/o adecuación de los puntos de almacenamiento temporal de residuos sólidos	8	160%	
	Tramitar los Permisos y licencias para la construcción y/o adecuación de 5 puntos de almacenamiento temporal de residuos sólidos	8	160%	
	Ejecución de las 5 obras para la construcción y/o adecuación de los puntos de almacenamiento temporal de residuos sólidos	8	160%	
	Solicitar base de datos a la Subdirección de Investigación e información con la información de los puntos de impresión de la SDIS	1	100%	
	Solicitar 3 cotizaciones de acuerdo al número de recipientes a adquirir.	3	100%	
	Adquisición de los recipientes	1	100%	
	Entrega de los recipientes en los puntos de impresión	0	0%	
	Consolidar mensualmente la base de datos de los residuos sólidos generados en la SDIS	4	100%	
	Elaborar y reportar 4 informes de gestión (trimestrales)	4	100%	
	Coordinar envío de informe 2010 a la Secretaría Distrital de Salud en los 4 predios generadores	1	100%	
	Reformulación de cronograma de Actividades en los 4 predios generadores	4	100%	
	Ajustar Plan de Capacitación en los 4 predios generadores	4	100%	
	Implementación del PGIRHS, en los 4 predios generadores	1	100%	
	Dos tomas de datos para verificar la separación en la fuente de los materiales en la 16 Subdirecciones Locales y el nivel central	1,9	95%	

BOGOTÁ
HUMANANA



ALCALDÍA MAYOR
DE BOGOTÁ D.C.

SECRETARÍA DE INTEGRACIÓN SOCIAL

PROGRAMAS DEL PIGA	ACTIVIDADES	AVANCE META 2011	ESTADO DE EJECUCIÓN DE LA META	CUMPLIMIENTO META POR PROGRAMA
	4 Reportes de Gestión y compromisos para la austeridad en el consumo de papel, en Sesión de Coordinación del PIGA del Consejo Directivo	4	100%	
	Realizar reuniones de concertación para la firma de los 8 Acuerdos de Corresponsabilidad o Acciones Afirmativas	1	100%	
USO EFICIENTE DEL ESPACIO	Realizar y ejecutar el cronograma de visitas de levantamiento de información físico - ambiental, que establezca la priorización de predios en los cuales se desarrollará la actividad	141	74%	87%
	Elaborar 2 (dos) informes que establezcan los resultados de las visitas de levantamiento de información físico ambiental con el fin de determinar las necesidades de intervención; dirigido a la Subdirección de Plantas Físicas	2	100%	

Adicional a lo anterior, en el mapa de la Figura 1. a se evidencia la no afectación y/o alteración de la Estructura Ecológica Principal (Sistema de Áreas Protegidas Distritales, los parques en la categoría de parques metropolitanos y urbanos y el Área de Manejo Especial del Valle Aluvial del Río Bogotá) en las intervenciones de reforzamiento y construcción de predios nuevos en la vigencia 2011 realizadas por la Secretaría Distrital de Integración Social.



ALCALDÍA MAYOR
DE BOGOTÁ D.C.

SECRETARÍA DE INTEGRACIÓN SOCIAL

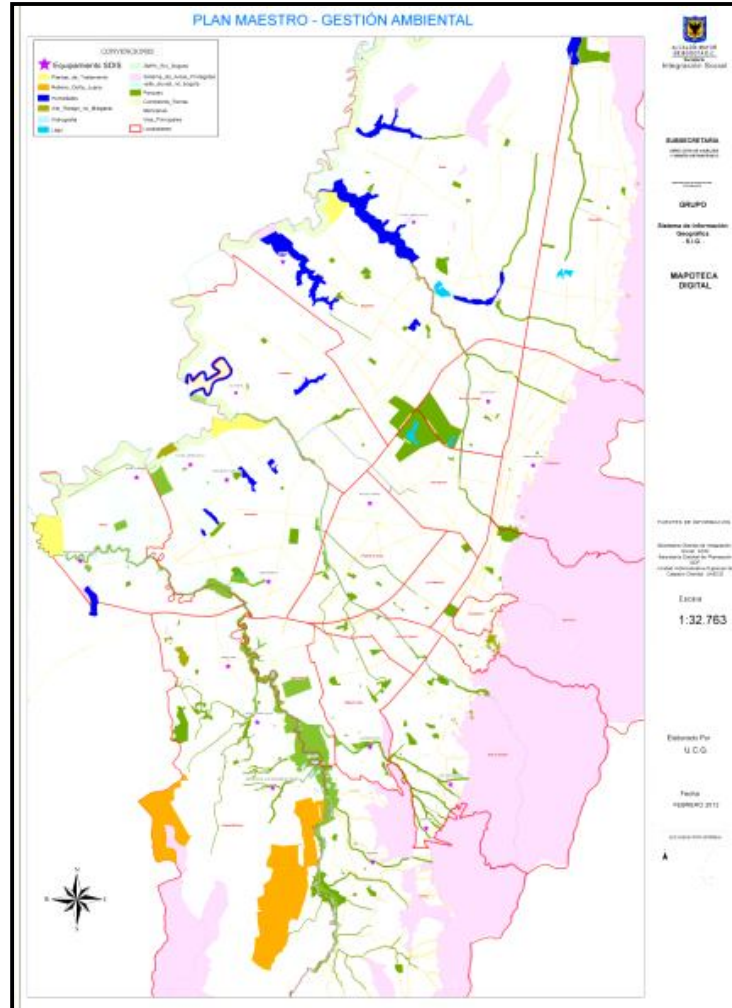


Figura 1. Plan Maestro – Gestión Ambiental

Fuente: Mapoteca Web – SDIS

7. Participación de las diferentes comunidades en la puesta en marcha de los planes maestros, determinando los espacios de participación ciudadana realizados y especificados por cada UPZ.

Se realizaron talleres de participación y divulgación en cumplimiento de los proyectos que se realizaron en la vigencia anterior, del mismo modo se realizó un resumen de los proyectos en realización durante el año en curso y los proyectos programados para la siguiente vigencia fiscal. A través del conocimiento del Plan Maestro, su contenido, sus objetivos y metas, se espera que la comunidad se apropie del tema, y sea un veedor





ALCALDÍA MAYOR
DE BOGOTÁ D.C.

SECRETARÍA DE INTEGRACIÓN SOCIAL

participe de la gestión de la SDIS. Tal como lo exige el Plan Maestro se realizaron talleres y conferencias al respecto, en las cuales participaron usuarios, gestores, operadores, asociaciones y asociaciones comunitarias (ver anexo).

Adicionalmente a la divulgación del contenido del Plan Maestro y de los alcances logrados, se busco la participación directa de los asistentes en los talleres evidenciando los proyectos planteados por la Secretaría Distrital de Integración Social, cuya falta de recursos han dificultado su terminación. El objetivo es lograr el apoyo de la comunidad, quien a través de los mecanismos de participación, evidencien la necesidad de destinar parte de los recursos para proyectos gestionados por los Fondos de Desarrollos Locales en dichos proyectos.

Con el fin de incrementar la participación de la comunidad como agente veedor de la gestión realizada por la Secretaría Distrital de Integración Social, se logró la publicación en la página pública de la entidad de los informes anuales. Durante los ejercicios de divulgación y participación, así como en los folletos entregados a la comunidad, se indicó la forma de acceder a dicha información.

En cada una de las reuniones y presentaciones hechas sobre el tema se hizo entrega de material impreso como es el plegable sobre divulgación del Plan Maestro 2011 y los folletos informativo sobre el cumplimiento de las metas a partir de las obras de ejecutadas y entregadas a la comunidad.

Como complemento a esta información se adjunta la Tabla No. 7. Estrategias de participación, la cual se encuentra en el Anexo No. 1, en la cual se incluye el listado de los centros y sitios donde se llevaron a cabo las reuniones de participación con la comunidad. De otra parte se adjunta en el Anexo No. 2 Participación de las diferentes comunidades en el desarrollo de los planes maestros, determinando los espacios de participación ciudadana.

8. Divulgación de los planes maestros a la sociedad.

Continuando con los procesos que esta Entidad ha venido desarrollando con el fin de realizar las actividades de participación y divulgación de los temas relacionados con el Plan Maestro, a través de talleres en los que se muestra el alcance y avance del mismo, para ello se utilizan piezas de divulgación desarrollados por la Subdirección de Plantas Físicas

El proceso se ha trabajado desde tres frentes a saber:

El primero liderada por la Subdirección de Plantas Físicas que trabaja con las organizaciones sociales dentro del desarrollo y entrega de las obras de infraestructura denominado Divulgación del Plan Maestro (**Anexo No 3**).





ALCALDÍA MAYOR
DE BOGOTÁ D.C.

SECRETARÍA DE INTEGRACIÓN SOCIAL

El segundo consiste en la divulgación y participación a través de los referentes de las Subdirecciones Locales de la Secretaría, liderados por cada Subdirector Local. En este caso se aprovecharon los diferentes espacios en los que interactúan con la comunidad en general y con grupos organizados específicos, para desarrollar talleres de presentación, divulgación, consulta y participación sobre los diferentes temas que desarrolla el plan maestro (**Anexo 2**).

El tercero realizado a través de la Oficina Asesora de Comunicaciones, desde el componente de comunicación externa, el cual tiene como propósito contribuir con el posicionamiento de la Secretaría de Integración Social como entidad líder en lo social, a través de un Plan Estratégico de Comunicación, dirigido a la comunidad (**Anexo No 4**).

9. Cuantificación de predios afectados por regularizaciones e implantaciones en cada plan maestro.

No hubo predios afectados por regularizaciones e implantaciones en la vigencia 2011.

10. Articular cada plan maestro de la ciudad con el marco de gasto de mediano plazo y los planes operativos.

Ver Anexo No. 1: **Tabla 9.** Articulación metas Plan Maestro, Planes Operativos Anuales y Proyectos de Inversión.

Adicionalmente, se adjunta tabla actualizada con los datos del equipo técnico que tiene a cargo la ejecución, seguimiento y evaluación del Plan Maestro al interior de la respectiva entidad distrital.

Ver Anexo No. 1: **Tabla 10.** Base de datos grupo técnico Plan Maestro

CONSUELO AHUMADA BELTRAN **SECRETARIA DE INTEGRACION SOCIAL**

Aprobado por: DEIDAMIA GARCIA QUINTERO
Revisado por: MILTON FABIAN FORERO
Aprobado por: MARITZA MOSQUERA PALACIOS
Aprobado por: CAROLINA VALLEJO CRUZ
Revisado por: ADRIANA BERNAU GUTIERREZ
Revisado por: FELIPE FLORIAN
Revisado por: ADRIANA BERNAU GUTIERREZ
Elaborado por: DANILO FIGUEREDO AGUILERA
LUIS CARLOS ROSADO L.
ANA LUCIA CRUZ BECERRA
VIRGINIA VIRACACHA V.
SANDRA PATRICIA ROCHA
JAEMY CAROLINA GAITAN

