

ANÁLISIS DEL CUARTO CENSO SECTORIAL DE HABITANTES DE CALLE

El IV Censo Sectorial de Habitantes de Calle para Bogotá y Soacha realizado en el 2004 por el DANE e IDIPRON, arrojó como resultado 14.463 habitantes de calle en Bogotá y Soacha, de los cuales 9.730 respondieron el censo y 4.733 no aceptaron la encuesta.

De otra parte, debe mencionarse que el IV Censo Sectorial tuvo en cuenta los habitantes de calle ubicados en la zona de Santa Inés - “El Cartucho”, grupo que en el III Censo Sectorial no se pudo entrevistar.

De las 9.730 personas censadas, 8.682 son habitantes de calle y 1.048 “Niños y niñas en riesgo de calle”. Para Bogotá D.C., se encontró que 8.546 habitantes de calle respondieron el censo y 136 personas lo hicieron en Soacha. De los “Niños y niñas en riesgo de calle” 965 son de Bogotá y 83 de Soacha.

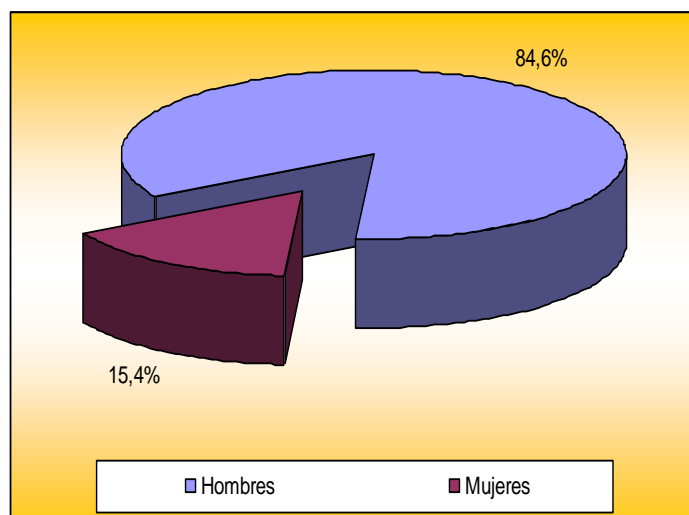
En este documento la información se analiza de forma diferenciada para Bogotá y Soacha, primero se presentan los resultados para la población habitante de calle de la capital y los “Niños y niñas en riesgo de calle”; a continuación se muestran los resultados obtenidos para el municipio de Soacha.

ANÁLISIS PARA BOGOTÁ D.C.

Sexo y grupos de edad

En Bogotá D.C, 8.546 personas respondieron la encuesta, de las cuales el 84.6% (7.226) corresponden a hombres y el 15.4% (1.320) a mujeres. De estas personas, el 19.1% (1.629) son menores de 21 años y el 80.9% (6.917) mayores de 22 años. Ver gráfico N° 1.

Gráfico 1
Habitantes de Calle en Bogotá D.C. por sexo

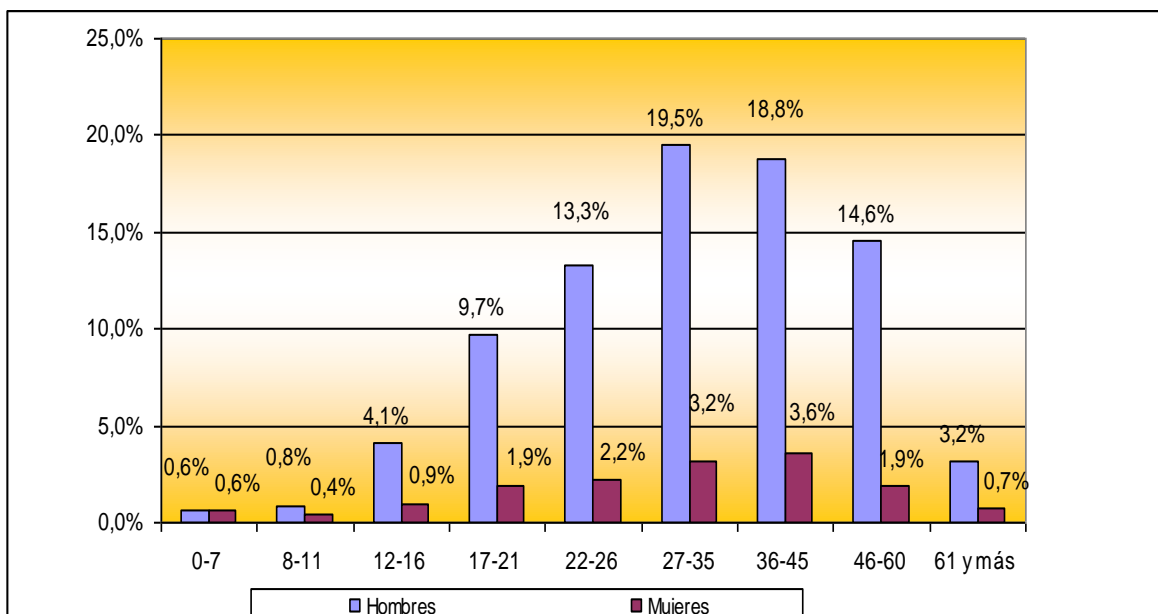


Fuente: DANE – IDIPRON, IV Censo Sectorial Habitantes de la calle. Bogotá y Soacha, 2004.
Cálculos: Subdirección de Planeación, DABS, 2006.

La mayor presencia de hombres en la calle, puede obedecer a que en el imaginario colectivo el espacio público representa simbólicamente el territorio de dominación masculina, lo cual se afianza en creencias culturales que le otorgan a este espacio representaciones relacionadas con la fuerza y en algunos casos con la violencia.

De otra parte, un grupo de investigadores del DNP y el PNUD, explican que algunas de las razones por las cuales hay menos permanencia en la calle de las niñas, se puede deber a que "... (Estas) están expuestas en menor grado al riesgo del abandono, se muestran tolerantes, más cuidadas por sus madres; al huir de sus casas, optan por la prostitución, antes que deambular (por las) calles, y consiguen más fácilmente trabajo como empleadas domésticas o en labores de este tipo" (DNP – PNUD: 2001, 179). Otra hipótesis que se puede lanzar para que el 15% de niñas y mujeres opten por la calle o terminen viviendo en ella, se debe al uso-abuso de sustancias psicoactivas.

Gráfico 2
 Habitantes de Calle en Bogotá D.C., según sexo y grupos de edad



Fuente: DANE – IDIPRON, IV Censo Sectorial Habitantes de la calle. Bogotá y Soacha, 2004.
 Cálculos: Subdirección de Planeación, DABS, 2006.

En relación con las edades el grupo etareo de 27 a 45 años concentra el 45.1% de los habitantes de calle (3.852), seguido por los grupos de 17 a 26 años, con el 27.1% (2.320), 46 años y más, con el 20.4% (1.742), y 0 a 16 años, con el 7.4% (632). Ver gráfico N° 2.

Diferenciando por sexo, se observa que la distribución de las mujeres es similar a la que presenta el grupo, ya que estas se concentran mayoritariamente en el grupo que tiene de 27 a 45 años que representa el 6.8% (578) de los entrevistados. Siguen en orden de importancia, las mujeres de 17 a 26 años con el 4.1% (353), 46 y más años con el 2.6% (225) y 0 a 16 años con el 1.9% (164). Ver gráfico N° 2.

De acuerdo con la información anterior, las políticas públicas dirigidas a habitantes de calle en Bogotá deberían concentrarse principalmente en los niños y las niñas menores de 16 años, teniendo en cuenta la prevalencia del derecho de los niños y las niñas, el menor tiempo de permanencia en calle y con un apoyo efectivo principalmente de la madre, la posibilidad de reintegro a su grupo social y familiar.

Lugares de dormitorio, entrevista y nacimiento

El análisis del gráfico N° 3, permite diferenciar los lugares de permanencia en el día (lugar de la entrevista) y de dormitorio de los habitantes de la calle (lugar donde duermen), encontrándose que El Cartucho y las localidades de Los

Mártires, Santa Fe, Puente Aranda, Chapinero y Kennedy, entre otras, son espacios escogidos para el desarrollo de sus actividades diarias y en la noche se desplazan a sus cambuches¹, ubicados principalmente en El Cartucho, Santa Fe, Mártires, Kennedy y Puente Aranda.

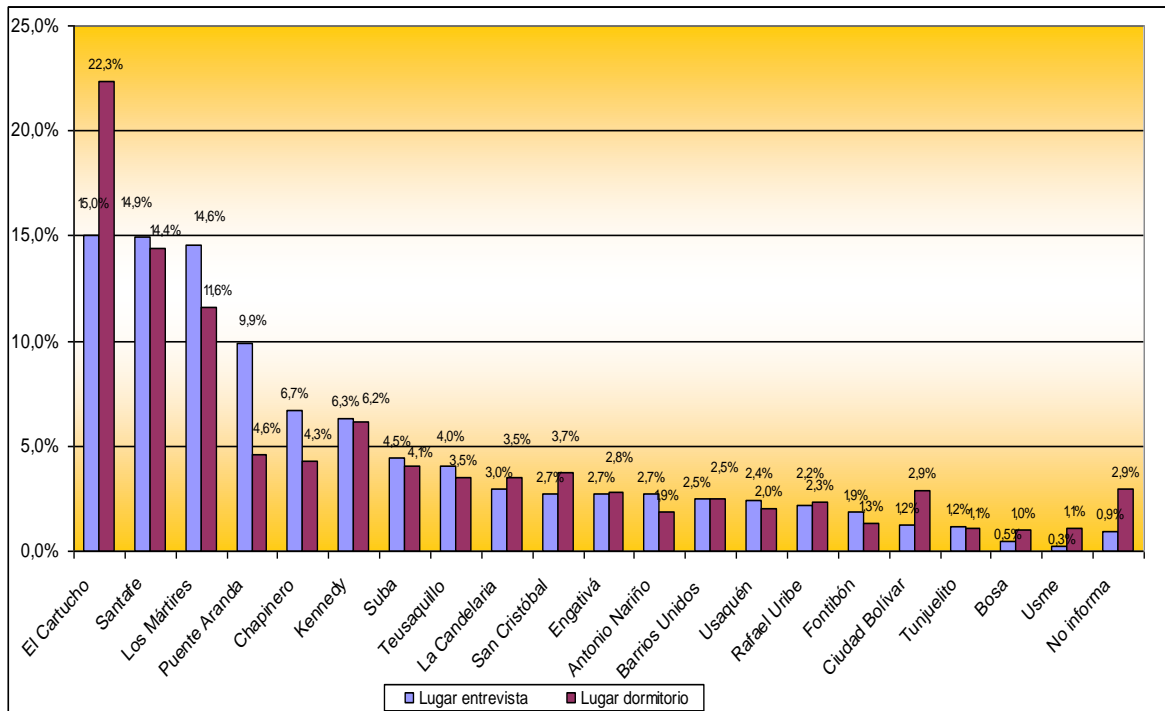
Es importante destacar que el 22.3% (1.904) de los habitantes de calle escogen como sitio de dormitorio las calles de El Cartucho y el 15% (1.282) desarrollan allí sus actividades diarias, a pesar de las acciones institucionales previstas de intervención urbanística, social, económica y ambiental para la recuperación del centro histórico de la ciudad, las cuales se vienen desarrollando desde 1998 y que en el 2005, culminaron con la entrega a la ciudadanía del Parque Tercer Milenio.

La permanencia de habitantes de calle en la localidad de Santa Fe, particularmente en la zona conocida como El Cartucho, y su desplazamiento o afianzamiento a otros lugares como “Cinco Huecos”, “El Bronx” y el barrio San Bernardo, puede deberse a que se mantienen factores económicos, sociales y culturales, y que el habitante de calle encuentra espacios propicios para el desarrollo de sus actividades de sobrevivencia como son la facilidad para el “rebusque” debido a la alta afluencia de personas y comercio, expendios u “ollas” que facilitan el uso-abuso de sustancias psicoactivas, y la construcción de imaginarios y representaciones simbólicas tanto en el habitante de calle como en la ciudadanía de la posibilidad de un territorio, en donde ellos y ellas pudieron ser, ya que la sociedad los “invisibiliza”, los replega y los rechaza. El Cartucho, fue y sigue siendo el espacio real o simbólico, en donde el habitante de calle, en medio de la violencia del lugar, pudo tener una existencia.

De acuerdo con esta información, las políticas públicas dirigidas a la atención de habitantes de calle deberían estar concentradas principalmente en las localidades de Mártires, Santa Fe, Puente Aranda, Chapinero, Kennedy y Suba.

¹ Parche es el lugar a donde van a “retacar” los habitantes de la calle, allí consiguen lo que necesitan, no es el lugar donde ellos duermen. Cambuche es el lugar de habitación, de donde salen y al que regresan cuando quieren. DABS (2002) *Informe de Seguimiento del Plan de acción a 31 de diciembre de 2002*. Bogotá. P.221.

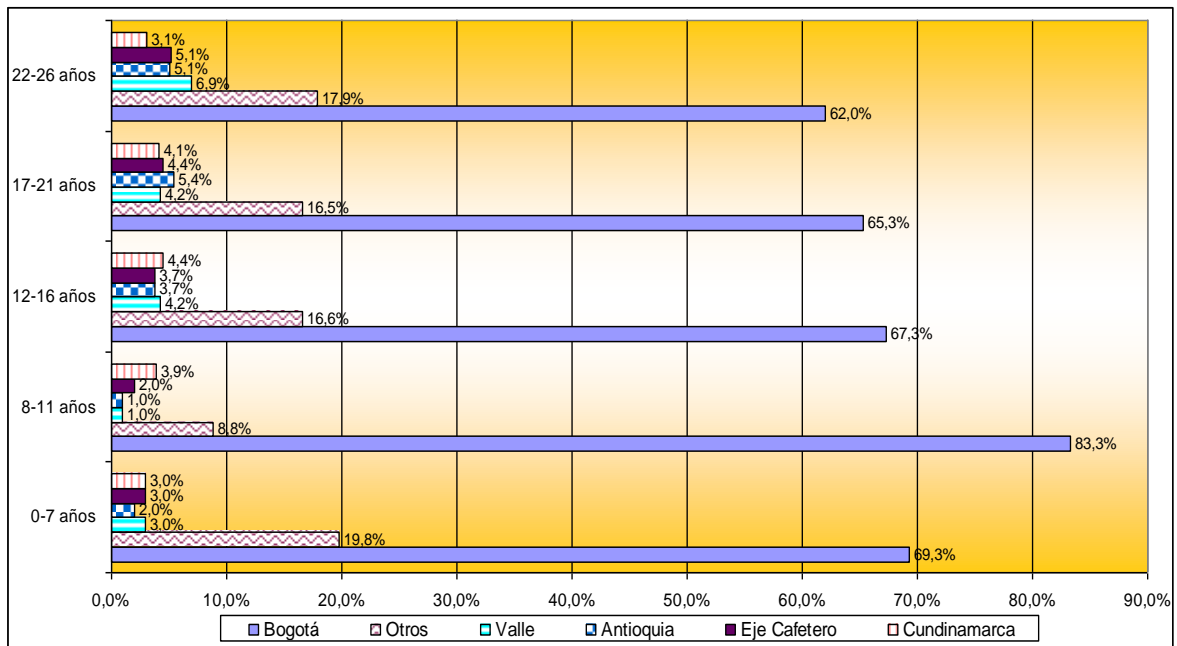
Gráfico 3
 Habitantes de Calle en Bogotá D.C. por localidades donde duermen y localidades de la entrevista



Fuente: DANE – IDIPRON, IV Censo Sectorial Habitantes de la calle. Bogotá y Soacha, 2004.
 Cálculos: Subdirección de Planeación, DABS, 2006.

Del 2001 al 2004, se ha incrementado el número de habitantes de calle que han nacido en Bogotá, ya que en el 2001 se registró un 47% y en el 2004, el 54.6% (4.648) de las personas respondieron ser de la capital. Lo anterior es más evidente entre los niños y niñas; por ejemplo, el 83.3% del grupo de 8 a 11, el 69.3% del grupo de 0 a 7 años y el 67.3% de los jóvenes de 12 a 16 años. Ver gráfico N° 4.

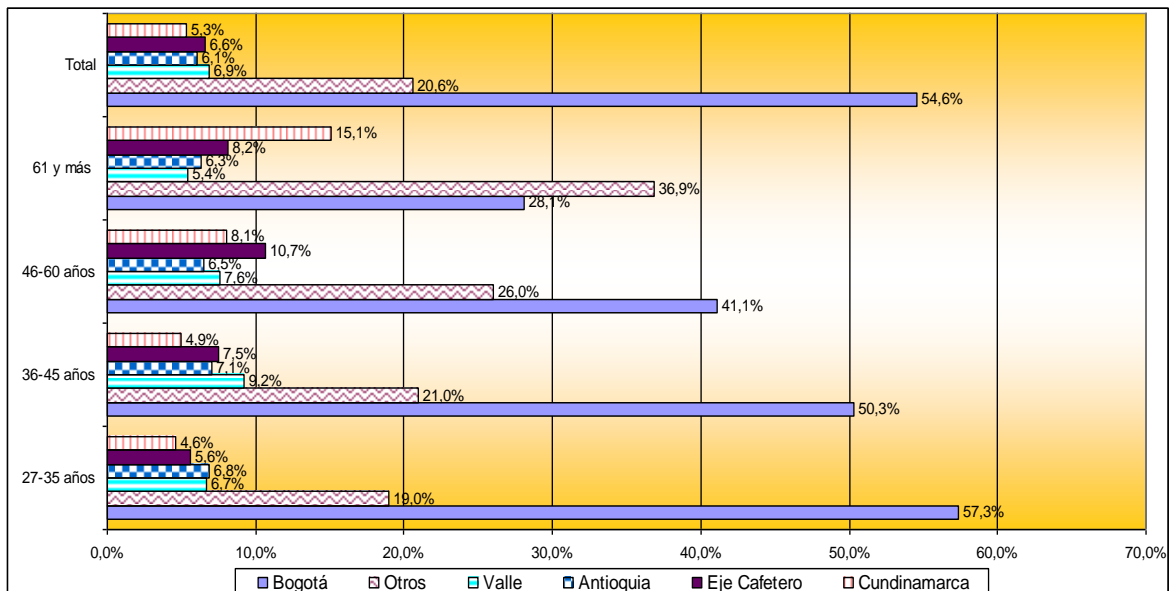
Gráfico 4
 Habitantes de Calle de 0 a 26 años en Bogotá D.C., según lugar de nacimiento



Fuente: DANE – IDIPRON, IV Censo Sectorial Habitantes de la calle. Bogotá y Soacha, 2004.
 Cálculos: Subdirección de Planeación, DABS, 2006.

Esta tendencia se mantiene en los mayores de 27 años, principalmente en las personas entre los 27 y 45 años de edad, rango en el cual el 53.8% nació en Bogotá. Este comportamiento es diferente en las personas mayores de 61 quienes en su mayoría provienen de otras zonas del país y sólo el 28.1% afirmó haber nacido en Bogotá. Ver gráfico N° 5.

Gráfico 5
 Habitantes de Calle mayores de 27 años en Bogotá D.C., según lugar de nacimiento



Fuente: DANE – IDIPRON, IV Censo Sectorial Habitantes de la calle. Bogotá y Soacha, 2004.
 Cálculos: Subdirección de Planeación, DABS, 2006.

Después de Bogotá, con menor proporción, los habitantes de calle, han nacido en los departamentos del Valle del Cauca (6.9%), Antioquia (6.1%) y Cundinamarca (5.3%), así como el eje Cafetero (6.6%). El restante 20.5% de los habitantes de calle nacieron en otros departamentos del país.

Por grupos de edad, en el gráfico N° 5, se observa que aquellos cuyas edades están entre 27 y 35 años provienen principalmente de Bogotá en un 57.3, porcentaje que va decreciendo a medida que aumenta la edad y, van adquiriendo mayor importancia otros departamentos como el Valle del Cauca, Antioquia y el Eje Cafetero. Es interesante resaltar que la problemática de habitabilidad en calle se asocia a la dinámica socio-económica de las grandes ciudades, por ello este fenómeno está presente fundamentalmente en ciudades como Bogotá, Cali, Medellín, Barranquilla y Bucaramanga, entre otras.

Sobrevivencia de la madre de los habitantes de calle

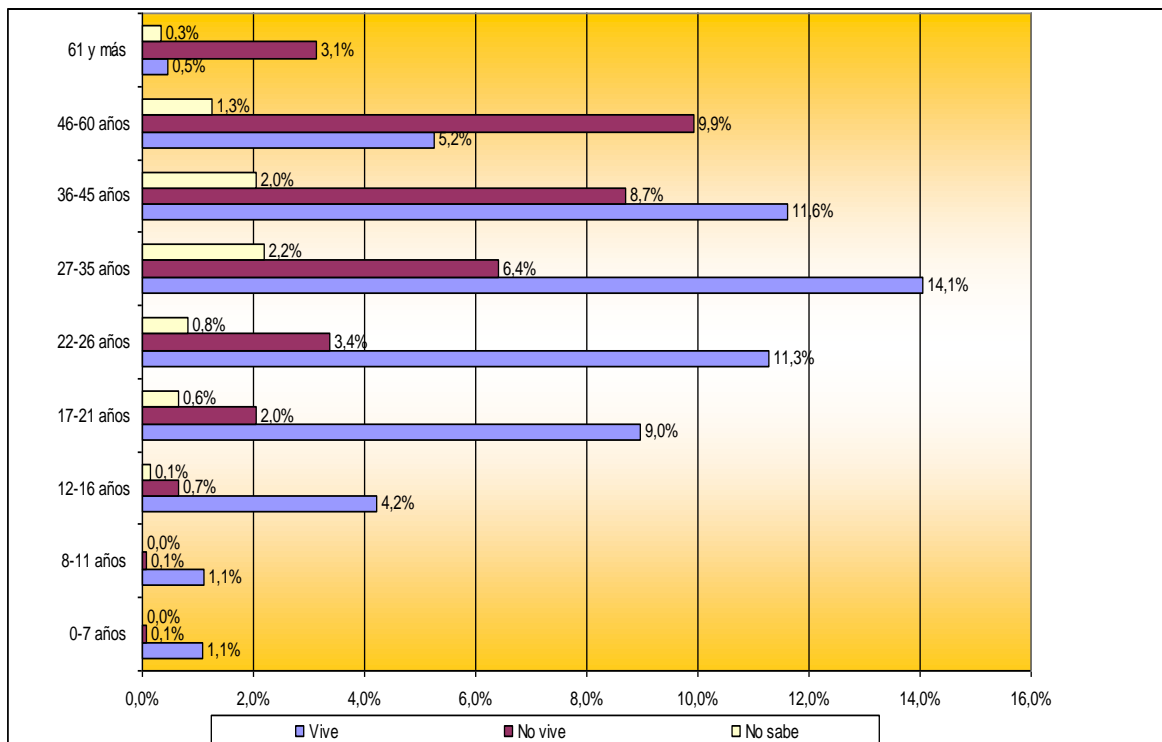
Para el habitante de calle es muy importante la sobrevivencia de la madre, de ella principalmente reciben afecto, apoyo moral y económico. El 58% (4.960) de las personas informan que tienen la madre viva, el 34.5% (2.941) reportan que está muerta, el 7.4% (636) que no saben y el 0.1% (9) no responden. Aunque más de la mitad de habitantes de calle responden que la madre está viva, llama la atención el alto porcentaje de personas que afirman que está muerta y que no

saben nada sobre ella (41.8%), porque cuando tienen relación con la madre, ella es el principal apoyo afectivo.

El análisis por grupos de edad, permite establecer que el 15.4% (1.316) de los habitantes de calle menores de 21 años reportan tener la madre viva, de éstos el 9% tienen entre 17 y 21 años, el 4.2% entre 12 y 16 años y el 2.2% entre 0 y 11 años. Ver gráfico N° 6.

En cuanto a la población mayor de 22 años, se encontró que el 42.6% (3.644) tiene viva la mamá, correspondiendo el 14.1% a las personas que se encuentran entre los 27 y 35 años, seguidas por el 11.6% de las que tienen entre 36 y 45 años, el 11.3% de las personas de 22 a 26 años y el 5.6% de las que mayores de 46 años.

Gráfico 6
Sobrevivencia de la madre de los Habitantes de Calle en Bogotá D.C., según grupos de edad



Fuente: DANE – IDIPRON, IV Censo Sectorial Habitantes de la calle. Bogotá y Soacha, 2004.
Cálculos: Subdirección de Planeación, DABS, 2006.

El 96% (4.810) de las personas que tienen viva a la madre, saben donde vive ella; el restante 4% (150), lo desconoce.

De las personas que saben donde vive la madre, sólo el 15.1% (724) vive con ella y principalmente corresponden al grupo de menores de 21 años (470); es decir,

niños, niñas y jóvenes. El restante 84.7% (4.076) no viven con la madre y corresponden principalmente a las personas mayores de 22 años (3.856).

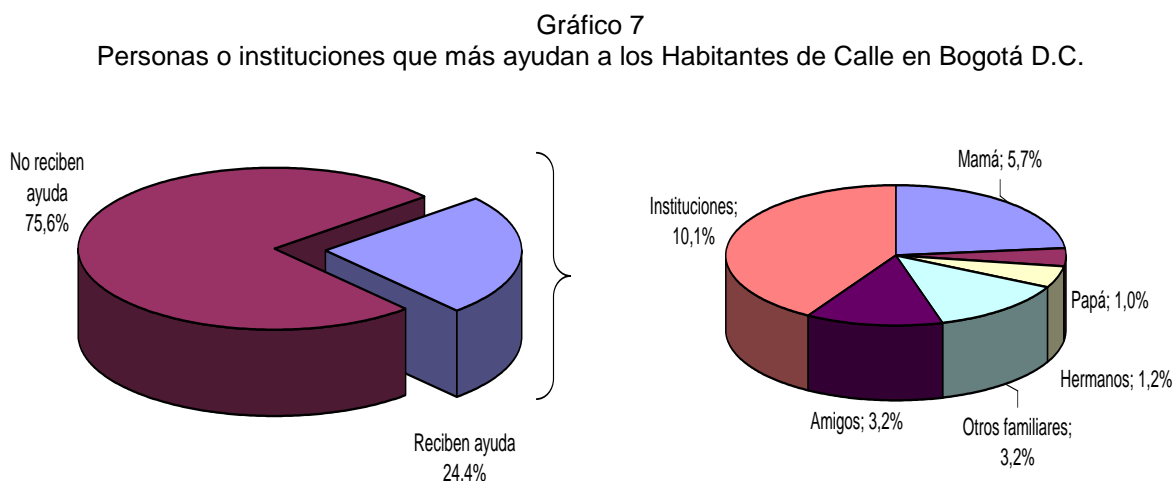
Del 84.7% (4.076) de habitantes de calle que respondieron que no viven con sus madres, la frecuencia de visita de las personas mayores de 22 años, las cuales representan el 79.9%, es una visita cada año o más el 25.7%; nunca la visita el 25.5%; la visita mensualmente el 10.3%; la visita cada semestre el 7.8%; la visita semanalmente el 7.1%; la visita diariamente el 2.5% y el 1% no responde.

Es importante tener en cuenta para el desarrollo de políticas públicas dirigidas a habitantes de calle, el trabajo con redes familiares o sociales debido a la fragilidad de las relaciones que tienen particularmente las personas mayores de 22 años con su entorno familiar.

Personas e instituciones que más ayudan a los habitantes de calle

El 75.5% (6.449) de los habitantes de calle afirman no recibir ayuda de institución o persona alguna. Sólo el 24.4% (2.089) informa que recibe ayuda y el 0.1% (8) no responde. Ver el gráfico N° 7.

Del grupo que recibe ayuda, ésta proviene principalmente de las instituciones (10.1%), la mamá (5.7%), los amigos y otros familiares (cada uno con el 3.2%), los hermanos (1.2%) y el papá (1%). Ver gráfico N° 7.



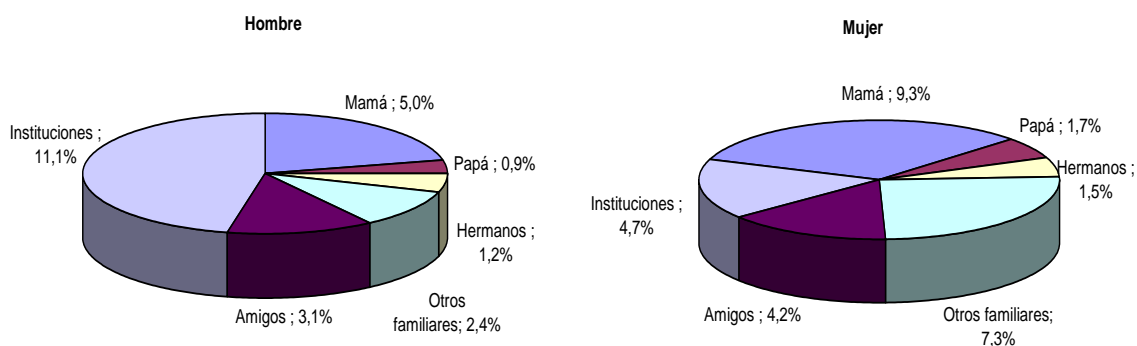
Fuente: DANE, IDIPRON. IV Censo sectorial habitantes de calle, Bogotá - Soacha.
Cálculos: Subdirección de Planeación – DABS, 2006.

De esta información llama la atención el alto porcentaje de personas que respondieron no tener ayuda de ninguna institución y la debilidad que tienen los

habitantes de calle en el mantenimiento de redes sociales y familiares. Es importante tener en cuenta, para la ejecución de políticas públicas, la inclusión de estrategias de comunicación que difundan la ruta de servicios de atención a los habitantes de calle y la realización de campañas de sensibilización a la ciudadanía en relación con los derechos de esta población.

Analizando la información de los que reciben ayuda por sexo, se observan diferencias entre la percepción de las mujeres y los hombres, encontrándose que ellas consideran que reciben más ayuda por parte de la mamá, el papá, los hermanos, otros familiares y amigos (24%), que de las instituciones (4.7%). Por el contrario, los hombres reciben menos apoyo de familiares y amigos (12.6%) y más ayuda institucional (11.1%). Ver gráfico N° 8. De acuerdo con la información, las mujeres logran mantener más las redes familiares y sociales que los hombres.

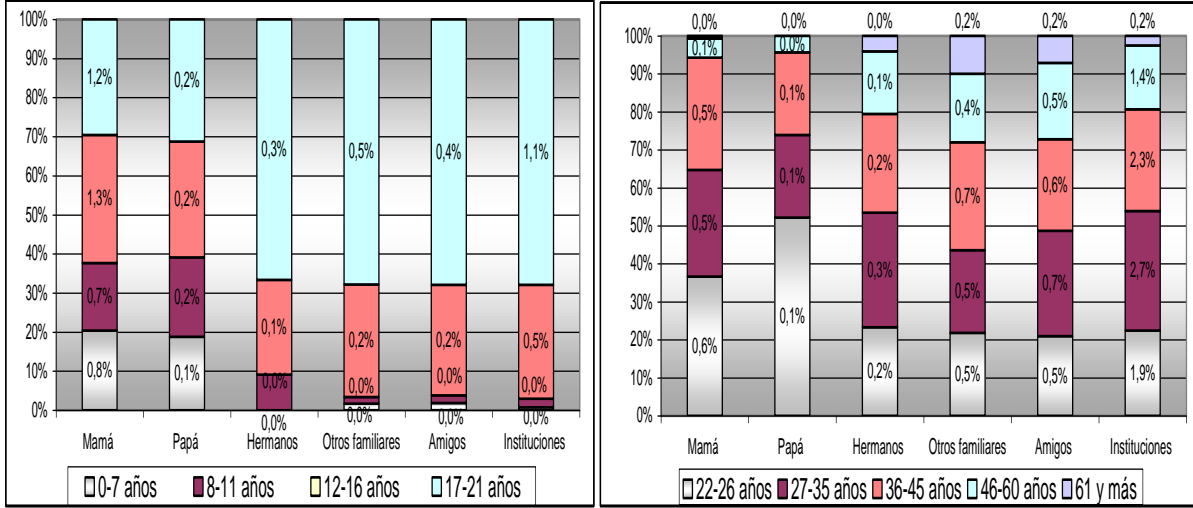
Gráfico 8
Personas o instituciones que más ayudan al Habitante de la Calle en Bogotá D.C., según sexo



Fuente: DANE, IDIPRON. IV Censo sectorial habitantes de calle, Bogotá - Soacha.
Cálculos: Subdirección de Planeación – DABS, 2006.

Aunque se sigue manteniendo la tendencia expresada por los habitantes de calle en el sentido de no recibir ayuda de ninguna persona o institución, llama la atención que los menores de 21 años reciben menos ayuda de las instituciones que los mayores de 22 años, a partir de esta edad aumenta la ayuda de las instituciones. Ver gráfico N° 9. En el caso de los menores de 21 años, éstos reciben principalmente ayuda de la mamá.

Gráfico 9
Personas o instituciones que más ayudan al Habitante de Calle en el D.C., según edad



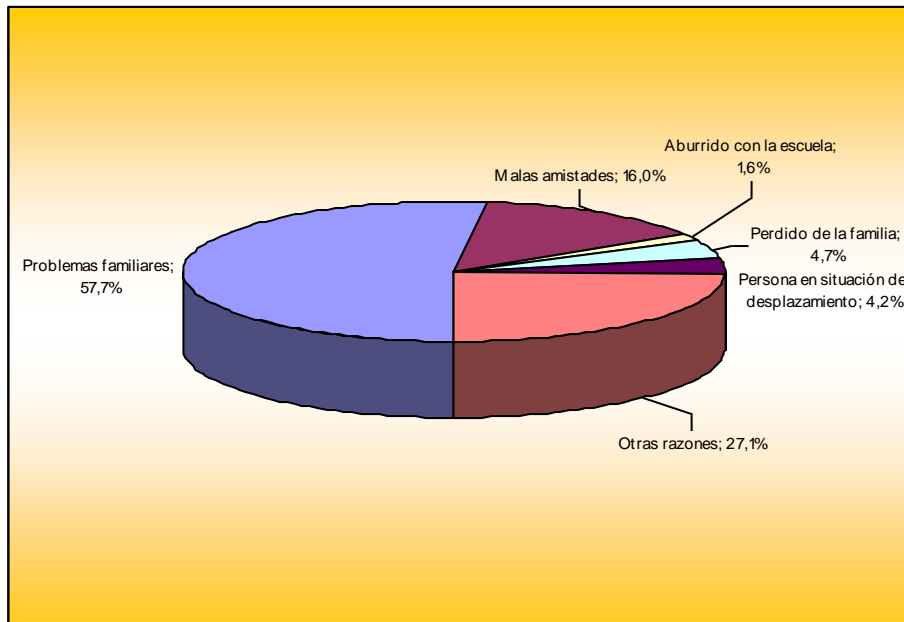
Fuente: DANE, IDIPRON. IV Censo sectorial habitantes de calle, Bogotá - Soacha.
Cálculos: Subdirección de Planeación – DABS, 2006.

Razones para estar en la calle

Las principales razones expresadas por las personas para estar en la calle son el 57.7% (4.929) por problemas familiares, el 16% (1.371) malas amistades, el 4.7% (404) perdido de la familia, el 4.2% (355) persona en situación de desplazamiento, el 1.6% (139) aburrido con la escuela y el 27.1% (2.314) por otros motivos². Como se puede apreciar en el gráfico N° 10 una de las más importantes razones para habitar la calle es el conflicto familiar, se recomienda que en futuros estudios se ahonde en los problemas específicos que se presentan en las familias bogotanas; porque de acuerdo a estudios anteriores muchos de los conflictos giran en torno a la violencia intrafamiliar, el abuso sexual, las diferencias generacionales, el uso del tiempo libre por parte de los jóvenes, etc.

² La pregunta podía ser respondida con más de una opción. La tabla se construyó con base en la información suministrada por 8.546 personas que respondieron la pregunta.

Gráfico 10
Razones para estar en la calle en Bogotá D.C.

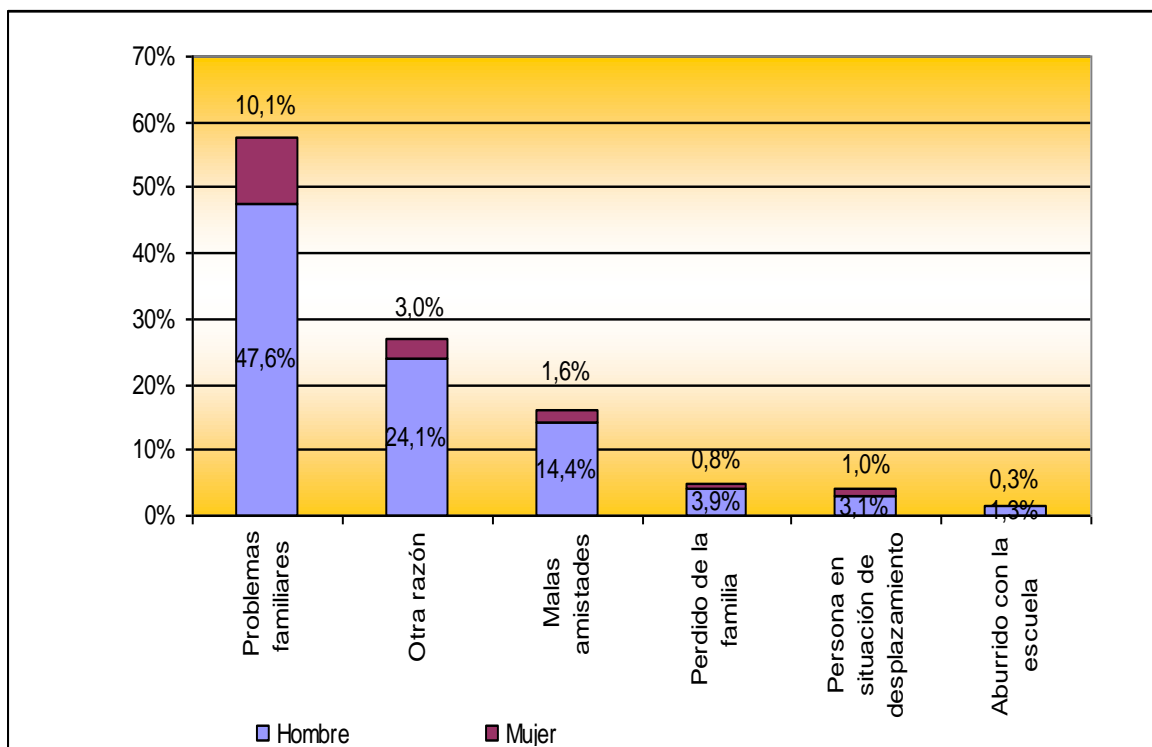


Fuente: DANE, IDIPRON. IV Censo sectorial habitantes de calle, Bogotá - Soacha.
Cálculos: Subdirección de Planeación – DABS, 2006.

A continuación se describen los principales aspectos que fueron respondidos en “otras razones”, los cuales se relacionan principalmente con el consumo de sustancias psicoactivas (1.454 personas), el desempleo y los problemas económicos (459 personas), querer estar en la calle, el gusto por la calle, la calle como espacio de libertad y de experimentación (221 personas), nació en la calle, en El Cartucho o su familia vive en la calle (20 personas), la soledad (18 personas), el abandono y ser huérfano (12 personas) y otros motivos (130). Ver gráfico N° 11.

Los principales motivos expresados por las mujeres se relacionan con el desplazamiento, aburrida con la escuela, un problema familiar y perdido de la familia. Las principales razones dadas por los hombres se relacionan con malas amistades, perdido de la familia, problemas familiares, aburrido con la escuela y otra razón.

Gráfico 11
Razones para estar en la calle por sexo en Bogotá D.C.



Fuente: DANE, IDIPRON. IV Censo sectorial habitantes de calle, Bogotá - Soacha.
Cálculos: Subdirección de Planeación – DABS, 2006.

Las principales razones por grupo etareo, según la edad actual, son problemas familiares para el rango de 36 a 45 años, malas amistades y perdido de la familia para los de 27 a 35 años, aburrido de la casa para los de 22 a 26 años y por desplazamiento forzado para los de 46 a 60 años.

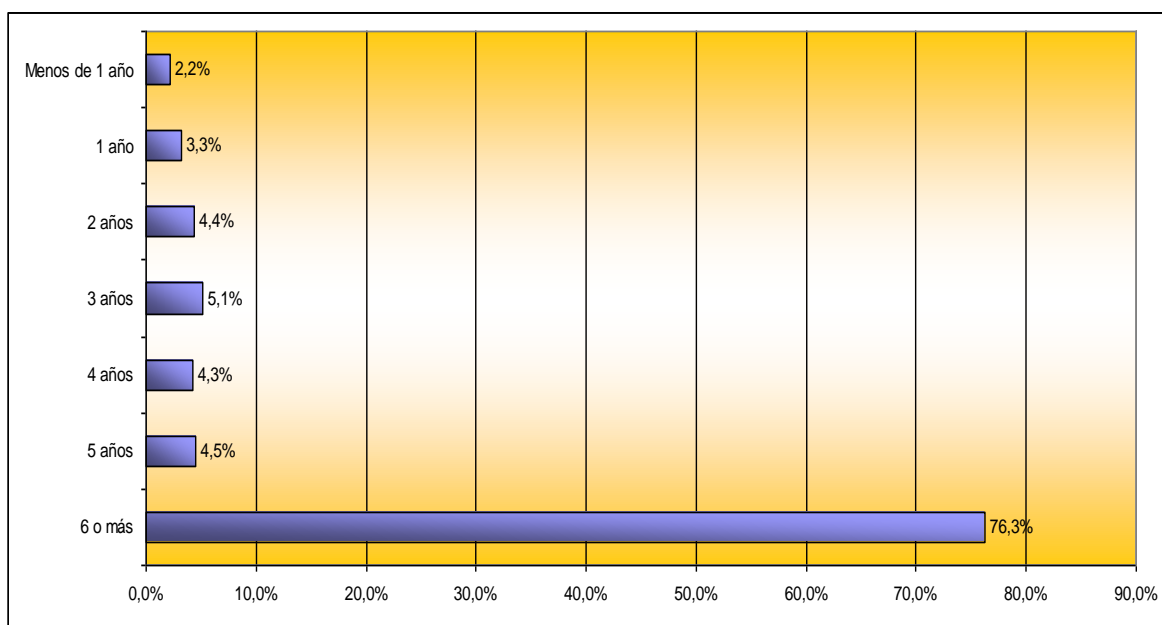
En general, tanto para los menores, como para los mayores de 22 años, el principal motivo expresado son los problemas familiares; para el grupo menor de 22 años, le siguen en orden de importancia, aburrido con la escuela para los rangos de 0 a 11 años y malas amistades para los rangos que van desde 12 a 21 años.

Como se dijo anteriormente, las políticas públicas orientadas a la atención de habitantes de calle, deben incluir acciones con la red familiar, así como el establecimiento de estrategias de prevención desde los barrios en las escuelas y universidades dirigidas principalmente a niños, niñas y jóvenes.

Permanencia en calle

En cuanto a la permanencia en calle, se encontró que el 76.3% (6.517) de las personas llevan 6 años y más; le siguen en orden de importancia, y con menor porcentaje: el 5.1% con 3 años (437), el 4.5% con 5 años (384), el 4.4% con 2 años (374), el 4.3% con 4 años (364), el 3.3% con un 1 año (278), el 2.2% con menos de 1 año (186) y el 0.1% (6) que no responden. Ver gráfico N° 12. El análisis de la información permite establecer que las personas que viven en la calle, lo hacen por largos periodos, y que en la calle construyen un estilo de vida propio, en la mayoría de los casos asociado al abuso de sustancias psicoactivas, lo cual representa un gran reto para las instituciones, en el sentido de buscar la deshabitualización del consumo de sustancias psicoactivas y el cambio de conductas que permitan la inserción a un medio social, familiar y de trabajo.

Gráfico 12
Tiempo de permanencia en calle de los habitantes de calle en Bogotá D.C.

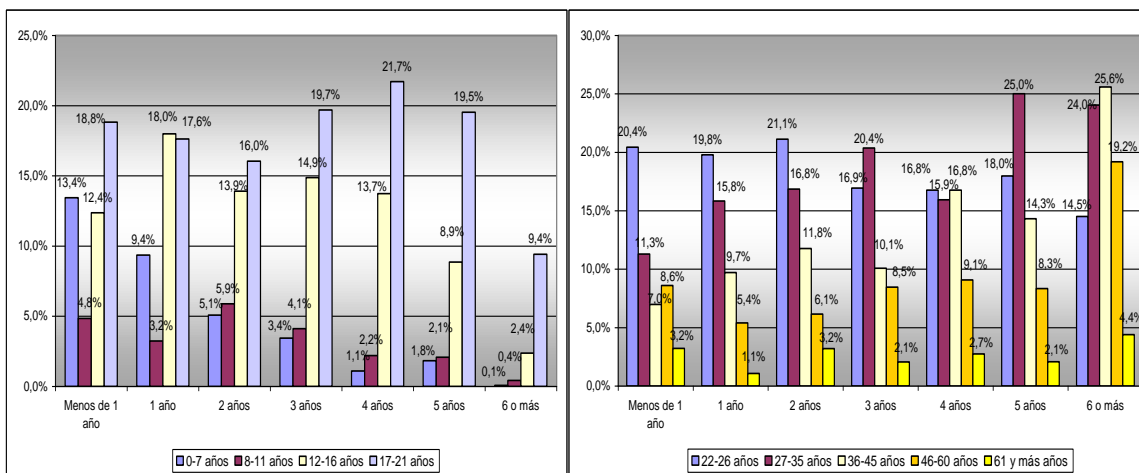


Fuente: DANE – IDIPRON, IV Censo Sectorial Habitantes de la calle. Bogotá y Soacha, 2004
Cálculos: Subdirección de Planeación, DABS, 2006.

Analizando la información por rangos de edad se encuentra que los habitantes de calle que llevan seis años o más, en promedio son mayores de 35 años, mientras que los que llevan menos de tres años, tienen un rango menor de edad. Por ejemplo, entre los habitantes que tienen entre 36 y 45 años, el 25.6% de ellos llevan más de 6 años en la calle, mientras que el 7% lleva menos de un año. Por su parte, el 78% de los habitantes de la calle entre 22 y 26 años llevan menos de 3

años de estar en calle, frente al 15% que respondió llevar más de 6 años en calle. Ver gráficos N° 13 y N° 14.

Gráfico 13
Habitantes de Calle y tiempo de permanencia en calle en Bogotá D.C., según menores y mayores de 21 años



Fuente: DANE – IDIPRON, IV Censo Sectorial Habitantes de la calle. Bogotá y Soacha, 2004
Cálculos: Subdirección de Planeación, DABS, 2006.

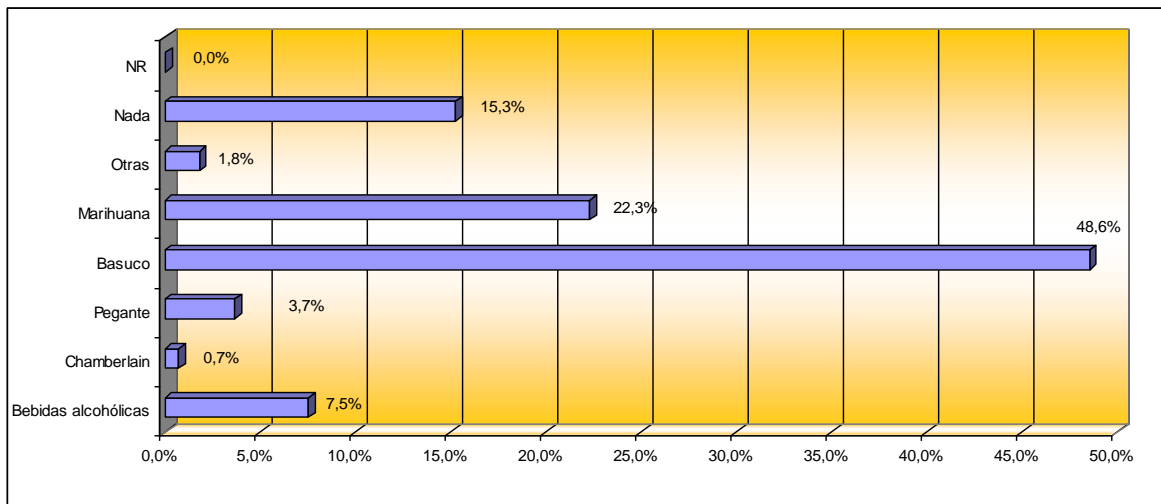
De acuerdo con la información analizada anteriormente, se requiere una intervención diferenciada para aquellas personas que tienen menos tiempo en la calle, de los que llevan largos periodos. Particularmente se necesita que las instituciones diseñen acciones que involucren en los proyectos directamente a las redes familiares, que como se vio son un fuerte soporte para los más jóvenes, y de deshabitualización del consumo de sustancias psicoactivas para aquellos que tienen más tiempo de consumo. La intervención del estado para la atención de la problemática de habitabilidad en calle requiere de acciones integrales entre las distintas instituciones que atienden a los habitantes de calle.

Uso - abuso de sustancias psicoactivas (SPA)

Los habitantes de calle informan que consumen las siguientes sustancias psicoactivas: el 48.6% (4.150) basuco, el 22.3% (1.908) marihuana, el 15.3% (1.307) no usa ninguna sustancia psicoactiva, el 7.5% (644) bebidas alcohólicas, el 3.7% (313) pegante, el 0.7% (63) chamberlain³, el 1.8% (157) usan otras sustancias psicoactivas y el 0.1 (4) no responde. Ver gráfico N° 14.

³ Sustancia compuesta por alcohol etílico y gaseosa.

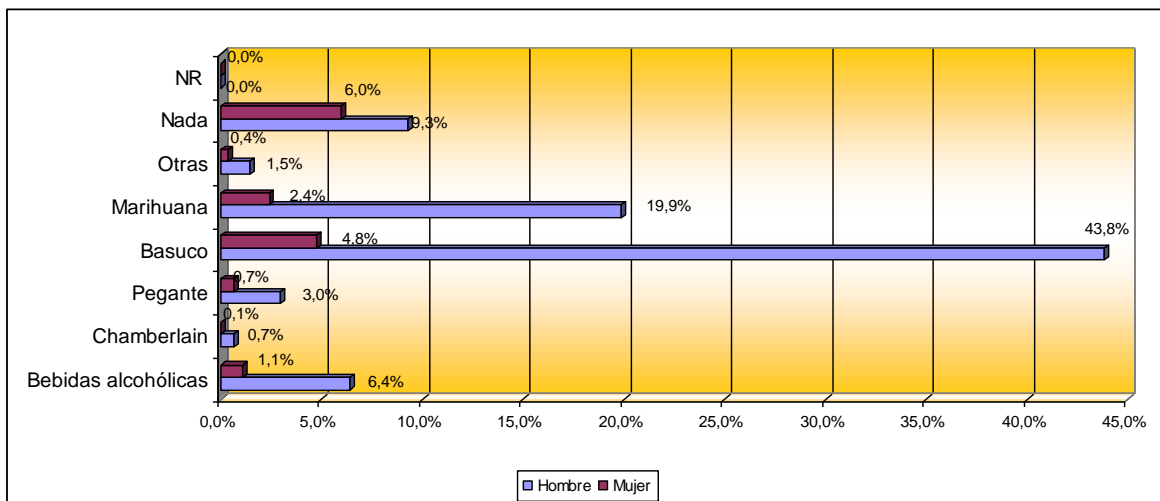
Gráfico 14
Consumo de sustancias psicoactivas entre los Habitantes de Calle en Bogotá D.C.



Fuente: DANE, IDIPRON. IV Censo sectorial habitantes de calle, Bogotá - Soacha.
Cálculos: Subdirección de Planeación – DABS, 2006.

El análisis por sexo permite establecer que por cada hombre que no consume sustancias psicoactivas hay 1.5 mujeres que no consumen. Los hombres abusan nueve veces más del basuco que las mujeres. Ver gráfico N° 15.

Gráfico 15
Consumo de sustancias psicoactivas entre los Habitantes de Calle en Bogotá D.C., por sexo

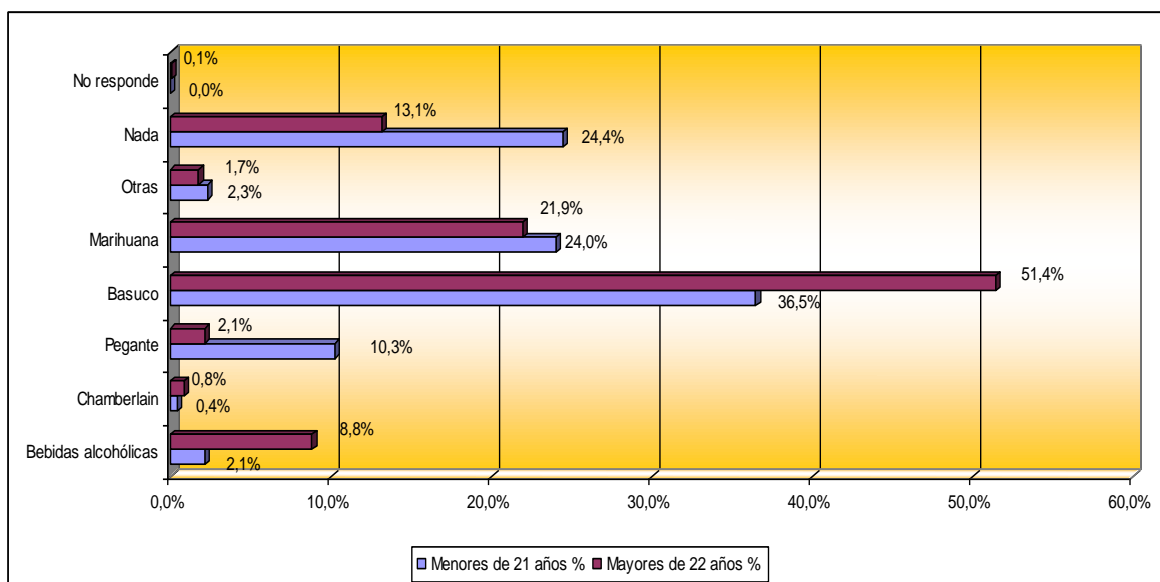


Fuente: DANE, IDIPRON. IV Censo sectorial habitantes de calle, Bogotá - Soacha.
Cálculos: Subdirección de Planeación – DABS, 2006.

En el gráfico N° 16 se muestran las sustancias consumidas según edad, allí puede observarse que el grupo etareo de 0 a 21 años, principalmente, abusa de las siguientes sustancias psicoactivas: Basuco (36.5%), no consumen ninguna SPA

(24.4%), marihuana (24%), pegante (10.3%), otras sustancias (2.3%) y charbelain (0.4%). El grupo de personas mayores de 22 años, en orden de importancia, abusan de las siguientes sustancias psicoactivas: basuco (51.4%), marihuana (21.9%), no consumen ninguna SPA (13.1%), bebidas alcohólicas (8.8%), pegante (2.1%), otras sustancias (1.7%) y charberlain (0.8%).

Gráfico 16
Consumo de sustancias psicoactivas entre los Habitantes de Calle en Bogotá D.C., por edad



Fuente: DANE, IDIPRON. IV Censo sectorial habitantes de calle, Bogotá - Soacha.
Cálculos: Subdirección de Planeación – DABS, 2006.

Las personas que usan-abusan del consumo de basuco principalmente se dedican a las actividades de reciclar, retacar y “trabajar”. A estas actividades también se dedican las personas que afirman no consumir ninguna sustancias psicoactiva.

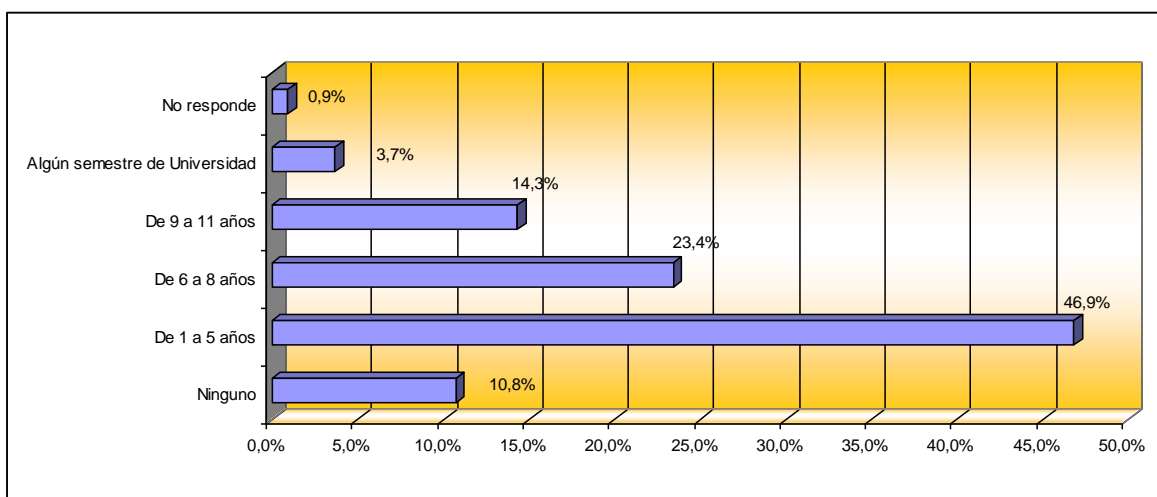
El abuso de sustancias psicoactivas por nivel educativo permite observar que las personas que abusan del consumo de basuco, en orden de importancia, cursaron y ganaron principalmente quinto y tercer grado de primaria, así como sexto grado de secundaria. Las personas que no consumen ninguna sustancia psicoactiva, en orden de importancia, terminaron y cursaron, principalmente, quinto de primaria, no terminaron ni cursaron ningún grado y segundo grado de primaria.

Como se puede apreciar, la principal sustancia psicoactiva de la que abusan los habitantes de calle es el basuco, dado los altos grados de adicción que genera esta droga, asociada a la permanencia de las personas por largos periodos en la calle, plantea un reto a las instituciones que atienden esta población en el sentido de crear programas o proyectos que atiendan efectivamente la problemática de adicción.

Nivel educativo

En relación con el nivel educativo, el 46.9% (4.004) de los encuestados manifiestan haber cursado y ganado algún año de primaria, el 23.4% (2.002) afirman haber ganado los grados de sexto, séptimo y octavo de secundaria, por su parte el 14.3% (1.226) declaran haber ganado los grados de noveno, décimo y undécimo de secundaria, el 10.8% (920) de los encuestados afirman no tener ningún grado de escolaridad, mientras que el restante 3.7% (315) expresan que tienen algún semestre universitario y el 0.9% (79) no responde. Ver gráfico N° 17.

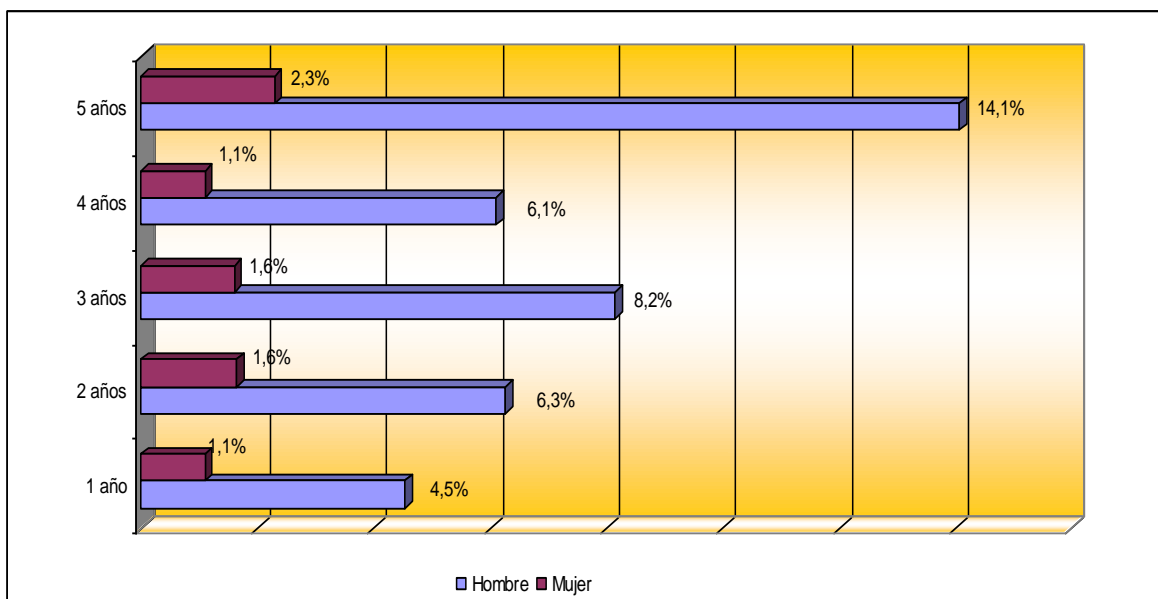
Gráfico 17
Nivel educativo de los Habitantes de Calle en Bogotá D.C.



Fuente: DANE, IDIPRON. IV Censo sectorial habitantes de calle, Bogotá - Soacha.
Cálculos: Subdirección de Planeación – DABS, 2006.

El 46.9% (4.004) de los encuestados afirmaron haber cursado algún nivel de primaria, aunque ese porcentaje se reduce si se precisa el nivel educativo, de esta manera se tiene que el 16.4% (1.398) llegó hasta quinto de primaria, año que el mayor número de encuestados finalizaron, siguen los que terminaron tercer grado con el 9.8% (834), segundo y cuarto, respectivamente con el 7.9% (675) y el 7.2% (616), y los que menos finalizan son los del grado primero con el 5.6% (481). Ver gráfico N° 18. De acuerdo con la información, se presenta principalmente deserción escolar de primero a segundo y de tercero a cuarto. Sería interesante que algunos estudiosos del tema ahondaran en las causas de la deserción escolar en estos niveles de educación y de las dificultades presentadas para acceder al grado primero, como se vio un 10.8% de las personas no pudieron acceder a la educación.

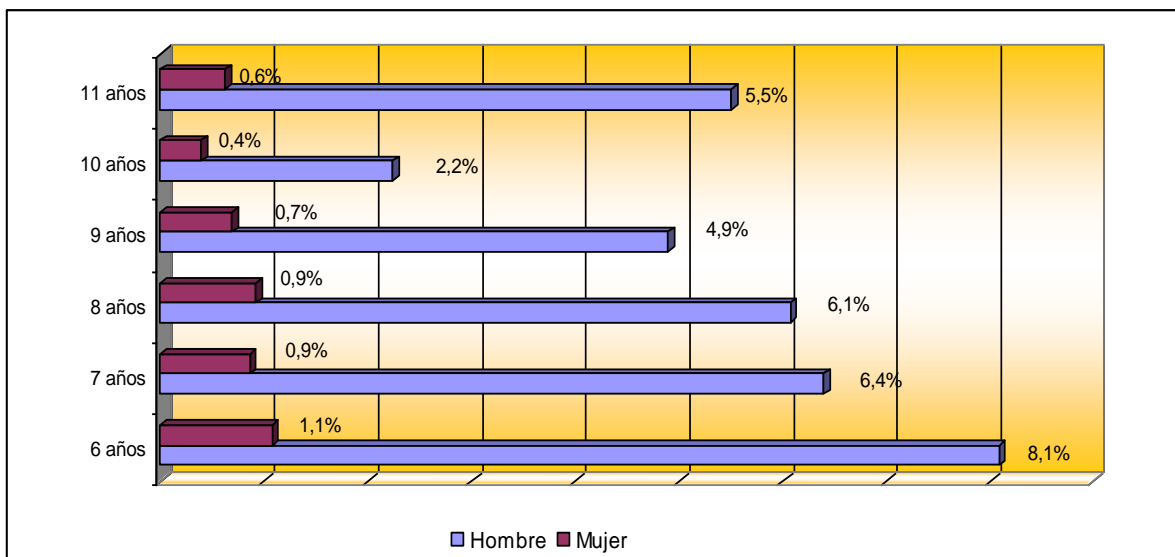
Gráfico 18
 Último grado alcanzado entre los Habitantes de Calle que cursaron primaria en Bogotá D.C., por sexo



Fuente: DANE, IDIPRON. IV Censo sectorial habitantes de calle, Bogotá - Soacha.
 Cálculos: Subdirección de Planeación – DABS, 2006.

En cuanto a la educación secundaria, el 37.8% (3.228) de los habitantes de calle encuestados afirman haber cursado algún nivel de secundaria, sin embargo la mayoría sólo terminan los primeros niveles especialmente sexto, 9.2% (783) de las personas concluyeron este grado; el número de personas en los siguientes grados disminuye a medida que se avanza en el nivel de escolaridad, de esta forma se tiene que el 7.3% (621) finaliza séptimo, 7% (598) octavo, el 5.6% (477) noveno, el 2.6% (225) décimo y el 6.1% (524) once. Ver gráfico N° 19. En el nivel de secundaria, se estaría presentando principalmente deserción de sexto a séptimo, y de noveno a décimo.

Gráfico 19
 Último grado alcanzado entre los Habitantes de Calle que cursaron secundaria en Bogotá D.C., por sexo



Fuente: DANE, IDIPRON. IV Censo sectorial habitantes de calle, Bogotá - Soacha.
 Cálculos: Subdirección de Planeación – DABS, 2006.

Por otro lado, en el momento de la aplicación de la encuesta, un grupo reducido de los habitantes de calle están asistiendo a un plantel educativo; 29 personas dijeron estar estudiando⁴, dando como resultado una asistencia escolar de 0.34%.

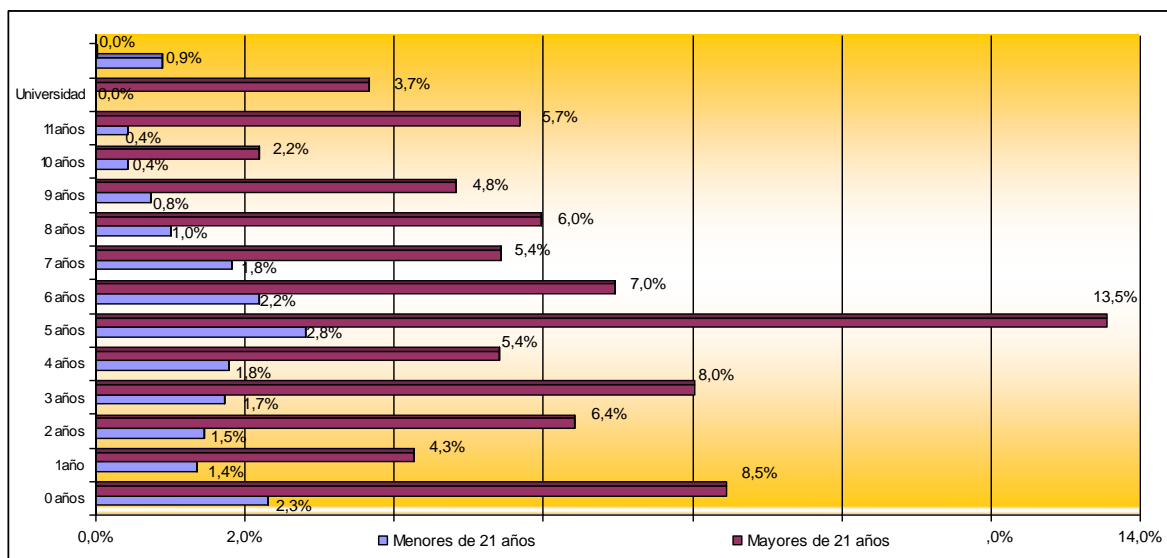
Los más altos niveles educativos alcanzados por las personas menores de 22 años son: quinto, sexto, séptimo y cuarto de primaria. Los niveles con más bajo porcentaje son: octavo, noveno, décimo, once y universidad.

Los más altos niveles educativos alcanzados por las personas mayores de 22 años son: quinto, tercero, sexto, segundo y octavo. Los grados que presentan menor porcentaje son: décimo, primero, noveno, séptimo y cuarto de primaria.

Como se ve en el gráfico N° 20, tanto los menores de 22 años como los mayores de esta edad, tienen dificultades para acceder al grado primero, cuando acceden tienen problemas para pasar de primero a segundo, y de tercero a cuarto. Lo mismo sucede del paso de quinto a sexto, y de octavo en adelante disminuyen las opciones para terminar once. En cuanto a los que reportaron haber cursado algún semestre universitario todos son mayores de 22 años.

⁴ De las 29 personas que dijeron que estaban estudiando en el momento de la encuesta, 1 era mujer.

Gráfico 20
 Último año cursado y ganado entre los Habitantes de Calle en Bogotá D.C., por grupos de edad
 menores y mayores de 22 años



Fuente: DANE, IDIPRON. IV Censo sectorial habitantes de calle, Bogotá - Soacha.
 Cálculos: Subdirección de Planeación – DABS, 2006.

Frente al tema de educación, se plantean algunas preguntas, como por ejemplo cuáles son las causas por las cuales algunos niños y niñas no pueden acceder al sistema escolar del distrito, por qué no se logra retener a la población escolar, particularmente, ¿a qué se debe la deserción escolar en algunos grados de primaria y secundaria? después de un tránsito aparentemente difícil entre la primaria y la secundaria, ¿qué condiciones influyen para que las personas que acceden a la universidad, sólo puedan cursar unos semestres, y finalmente deserten?. Para las entidades queda el reto de incluir en sus programas acciones que permitan a aquellos que estén interesados culminar sus estudios y complementarlos con la formación en artes y oficios, que permitan que el habitante de calle, tenga una forma digna de trabajar, ya que como se verá más adelante las actividades de generación de ingresos que desarrollan son precarias.

Actividades a las que se dedican los habitantes de calle

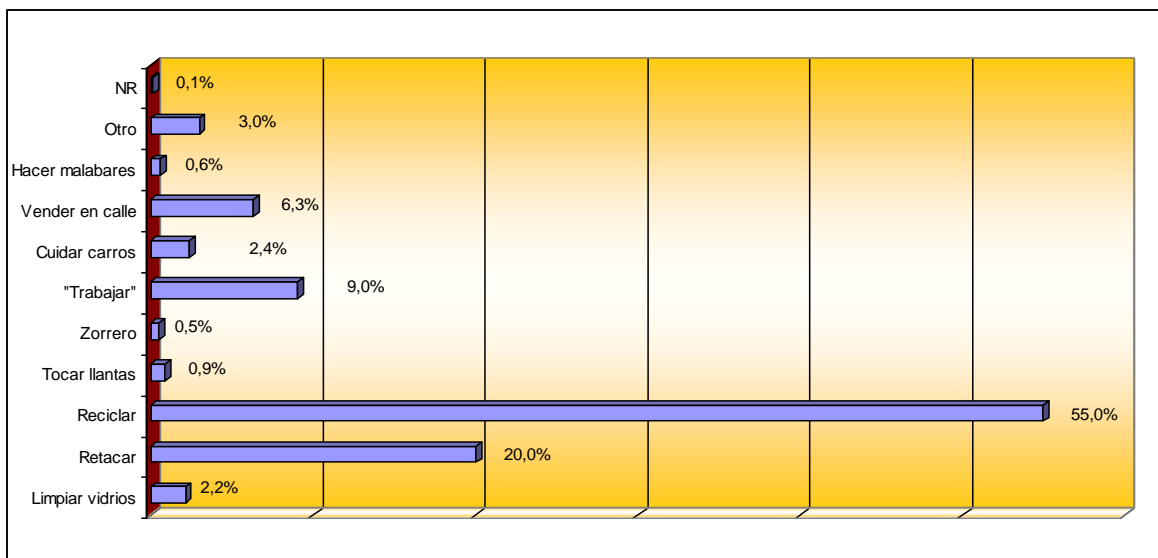
El 55% (4.699) de los habitantes de calle se dedican a reciclar, el 20% (1.711) a retacar⁵, el 9% (773) a “trabajar”⁶, el 6.3% (542) a la venta callejera, el 3% (255) a

⁵ Retacar significa para los habitantes de calle, realizar acciones encaminadas a pedir limosna, solicitar comida en los restaurantes o realizar actividades de sobrevivencia.

⁶ Es importante resaltar que en el lenguaje callejero “trabajar” significa adelantar actividades relacionadas con el robo o la venta de sustancias psicoactivas.

otras actividades, el 2.4% (203) a cuidar carros, el 2.2% (184) a limpiar vidrios, el 0.9% (76) a tocar llantas, el 0.6% (49) a hacer malabares, el 0.5% (43) a ser zorrero y el 0.1% (11) no responden. Ver gráfico N° 21.

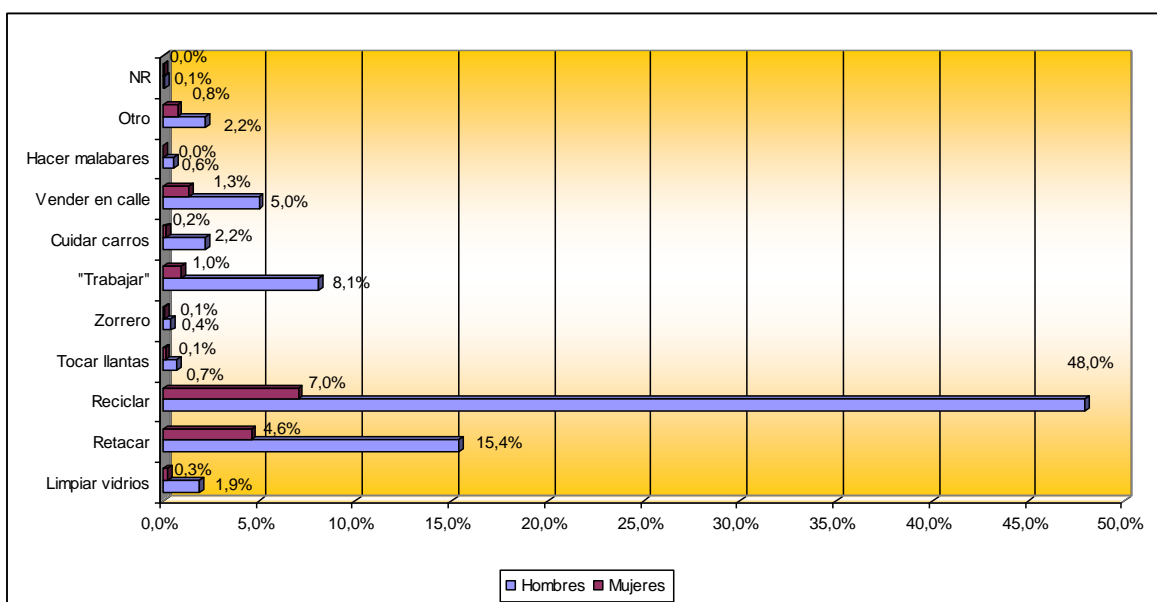
Gráfico 21
Actividades a las que se dedican los Habitantes de Calle en Bogotá D.C.



Fuente: DANE, IDIPRON. IV Censo sectorial habitantes de calle, Bogotá - Soacha.
Cálculos: Subdirección de Planeación – DABS, 2006.

Aunque sigue prevaleciendo el reciclaje como la principal actividad tanto para hombres como mujeres, se observan ligeras diferencias por sexo, por ejemplo, ellas retacan más, "trabajan" menos y se dedican más a las ventas callejeras. Los hombres "trabajan" y cuidan más carros que las mujeres. Ver gráfico N° 22.

Gráfico 22
Actividades a las que se dedican los Habitantes de Calle en Bogotá D.C., por sexo



Fuente: DANE, IDIPRON. IV Censo sectorial habitantes de calle, Bogotá - Soacha.
Cálculos: Subdirección de Planeación – DABS, 2006.

El comportamiento visto desde cada uno de los grupos etareos permite establecer que aunque predominan como principales actividades el reciclaje y el “retaque”, le siguen en orden de importancia las siguientes acciones: los niños y niñas de 0 a 7 años, se dedican principalmente a otras actividades; de 12 a 35 años, a “trabajar”; desde los 36 años en adelante, los habitantes de calle realizan ventas callejeras. Aunque las actividades a las que se dedican los habitantes de calle son informales, relacionadas directamente con el rebusque, la sobrevivencia y la dinámica socio-económica de la ciudad, el análisis por rango de edad, permite dimensionar la precariedad y el riesgo en el que se encuentran los jóvenes de 12 a 26 años.

Aunque prevalece como principal actividad el reciclaje, según nivel educativo, siguen en orden las siguientes actividades: a reciclar se dedican principalmente las personas que tienen 5 años de educación, a retacar las que tienen 0 años de educación, a trabajar, vender, realizar otras actividades y limpiar vidrios en la calle las que tienen 5 años de educación, a ser zorreros las que tienen 3 años de educación, a tocar llantas las que tienen 4 años y a tocar y hacer malabares en los semáforos las que tienen 6 años de educación.

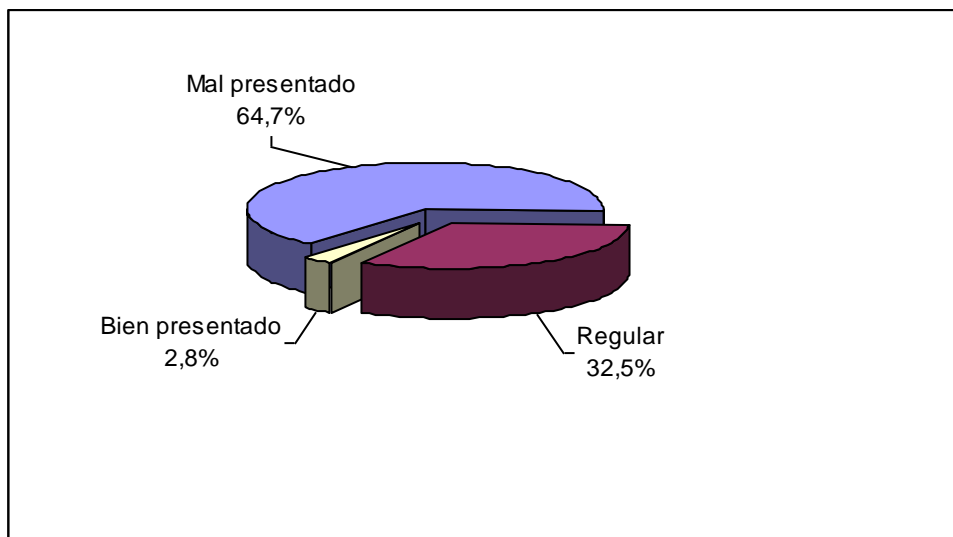
Los habitantes de calle que no tienen ningún nivel educativo tienen como principal actividad el reciclaje y el retaque, los que tienen más alto nivel; es decir, los que tienen 11 años y algún semestre de universidad se dedican principalmente al reciclaje.

El distrito debería implementar más programas o proyectos dirigidos a fortalecer de manera técnica y organiza la actividad del reciclaje en la ciudad, porque esta es una de las pocas alternativas de trabajo que tienen los habitantes de calle, además de las que se logran a través de la vinculación a alguna de las entidades a través de convenios interadministrativos, los cuales son de corto plazo. Si se logran crear cooperativas de reciclaje, estas podrían ser para ellos una opción laboral de más largo plazo y estabilidad.

Presentación personal

En relación con la presentación personal en el momento de la aplicación del censo se encontra que el 64.7% (5.526) de las personas estaban mal presentadas, el 32.5% (2.773) regularmente presentadas, el 2.8% (237) bien presentadas y el 0.1% (10) no responden. Ver gráfico N° 23.

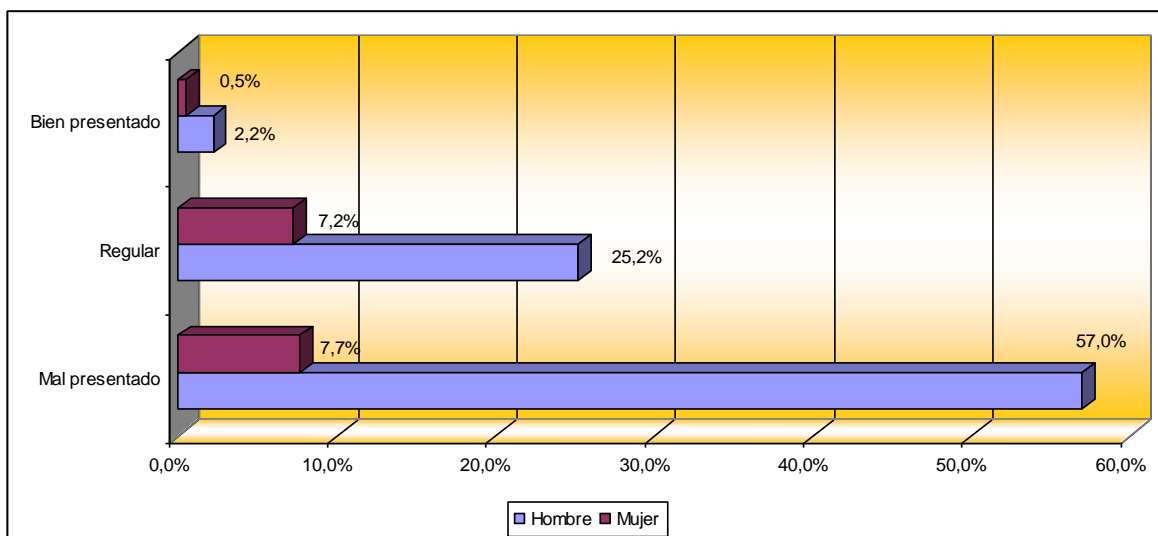
Gráfico 23
Presentación personal de los Habitantes de Calle en Bogotá D.C.



Fuente: DANE, IDIPRON. IV Censo sectorial habitantes de calle, Bogotá - Soacha.
Cálculos: Subdirección de Planeación – DABS, 2006.

Analizando por sexo la información, se observa en la gráfica N° 24, que los hombres están más mal presentados que las mujeres.

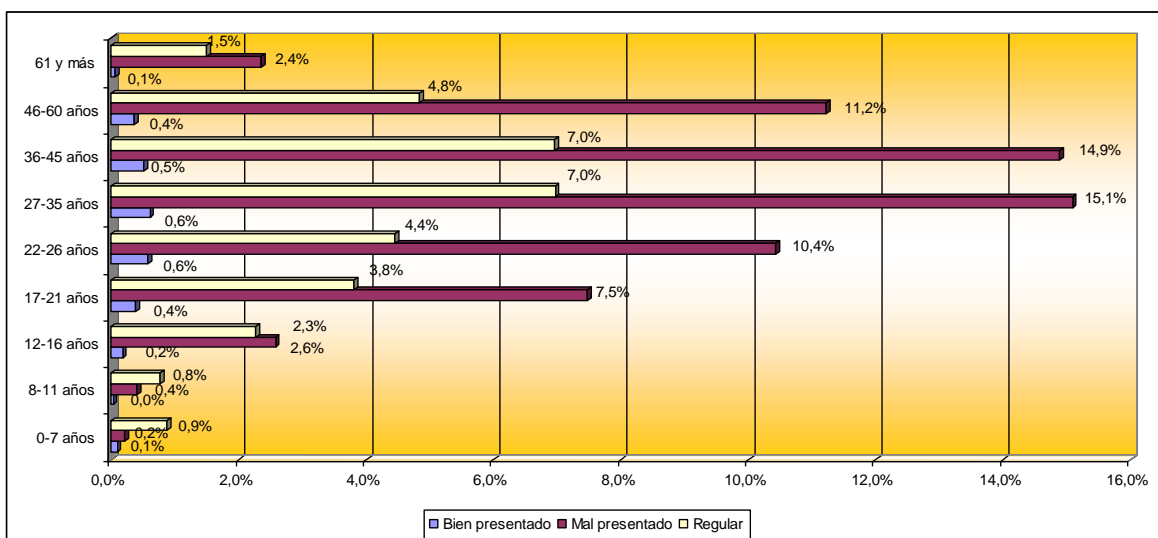
Gráfico 24
Presentación personal de los Habitantes de Calle en el D.C., según sexo



Fuente: DANE, IDIPRON. IV Censo sectorial habitantes de calle, Bogotá - Soacha.
Cálculos: Subdirección de Planeación – DABS, 2006.

Según la edad, las personas más mal presentadas y regularmente presentadas son las que se encuentran en los rangos de 27 a 35 años y de 36 a 45 años. Ver gráfico N° 25.

Gráfico 25
Presentación personal de los Habitantes de Calle en Bogotá D.C., según edad



Fuente: DANE, IDIPRON. IV Censo sectorial habitantes de calle, Bogotá - Soacha.
Cálculos: Subdirección de Planeación – DABS, 2006.

Frente a la presentación personal, hay que decir que puede estar relacionada con el tiempo de permanencia en calle, el abuso de sustancias psicoactivas, el acceso o no a los servicios que brindan las instituciones en el Distrito, el apoyo o no de redes familiares o sociales; también puede significar una forma de exclusión, de camuflaje, de ser, o de representar la diferencia con el otro.

Síntesis de caracterización de los habitantes de calle en Bogotá D.C.

Analizando la información anteriormente enunciada, se tiene que hay más hombres que mujeres habitantes de calle, que el mayor porcentaje se concentra en el rango de 27 a 45 años, y la mayoría han nacido en Bogotá y llevan 6 años y más de permanencia en la calle.

Los habitantes de calle de forma individual o grupal desarrollan sus actividades diarias o de lugar de dormitorio, principalmente en las localidades de Mártires, Santa Fe, Puente Aranda, Chapinero y Kennedy. El Cartucho continúa siendo un territorio al que confluye el habitante de calle, porque allí tiene fuertes referentes de identidad y de desarrollo de su ser social.

Las razones más importantes para estar en la calle son principalmente los problemas familiares, seguido por las malas amistades y estar perdido de la familia. Es importante resaltar que entre las mujeres, la cuarta razón que aducen para estar en la calle, es el desplazamiento forzado. Durante la permanencia en calle se acentúan las frágiles relaciones familiares que tienen los habitantes de calle, debido al estilo de vida, particularmente asociado a la soledad; cuando tienen relaciones familiares, éstas se sustentan principalmente en la relación que establecen con la madre. Es interesante resaltar que los jóvenes tienen una relación más frecuente con la madre que los mayores de 22 años. También asociada a la forma de vida que lleva el habitante de calle, corresponde la afirmación de que no reciben ayuda de ninguna institución; sin embargo, entre aquellos que dicen recibir ayuda, el más alto porcentaje corresponde a los que obtienen servicios por parte de las entidades del distrito, la madre y los grupos de amigos y familiares.

En relación con la educación el más alto porcentaje de las personas han estudiado alguno de los niveles de primaria, encontrándose principalmente dificultades para pasar de primero a segundo y de tercero a cuarto grado. En orden de importancia, le siguen las personas que tienen algún nivel de secundaria; el más alto nivel de deserción corresponde a los niveles de noveno y décimo grado. Un porcentaje menor ha realizado algún nivel de estudios universitarios. El 10.8% de los encuestados manifiestan no tener ningún nivel educativo. Finalmente un porcentaje bajo de personas se encontraban en el momento de la aplicación de la encuesta estudiando. Las principales actividades que realizan los habitantes de calle son el reciclaje y a retacar; con menor porcentaje se dedican a “trabajar” o realizar actividades ilícitas y a las ventas callejeras.

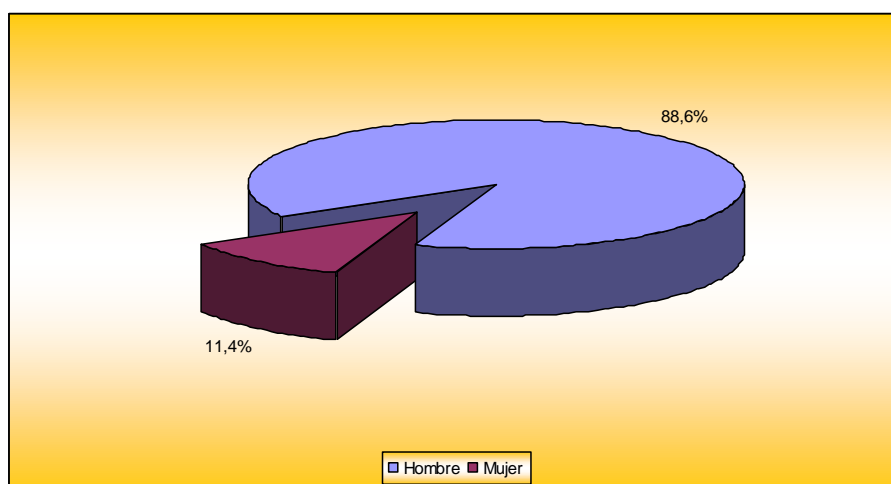
En relación con el abuso de sustancias psicoactivas, un alto porcentaje de los encuestados respondieron que usan-abusan de estas sustancias, principalmente el basuco, siguen en orden de importancia la marihuana y las bebidas alcohólicas. En algunos casos, las personas abusan de varias sustancias al mismo tiempo.

Análisis de niños y niñas en riesgo de calle en Bogotá D.C.

Sexo y grupos de edad

El análisis de la información para los niños y las niñas de 7 a 14 años que frecuentan las calles del barrio en donde viven, denominados por IDIPRON como los “Niños y niñas en riesgo de calle”, arroja que el 88.6% (855) son hombres y el 11.4% (110) mujeres. Ver gráfico N° 26.

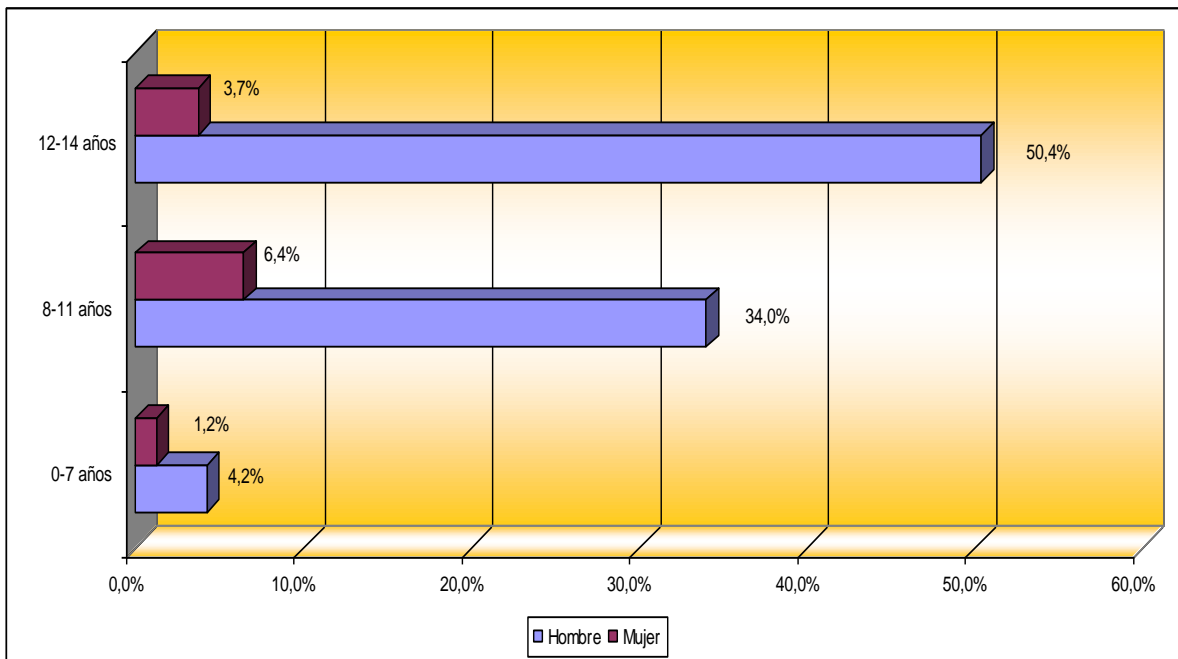
Gráfico 26
Niños y niñas de 7 a 14 años en riesgo de calle en Bogotá D.C., según sexo



Fuente: DANE, IDIPRON. IV Censo sectorial habitantes de calle, Bogotá - Soacha.
Cálculos: Subdirección de Planeación – DABS, 2006.

En orden de importancia, el 54.1% (522) de niños y niñas se encuentran en el rango de edad de 12 a 14 años, el 40.4% (390) de 8 a 11 años y el 5.5% (53) de 0 a 7 años. Como se puede apreciar, los niños se encuentran en mayor riesgo que las niñas, y los grupos de edad que más riesgos tienen para llegar a la calle, son de 12 a 14 años, y de 8 a 11 años. Ver gráfico N° 27.

Gráfico 27
Niños y niñas de 7 a 14 años en riesgo de calle en Bogotá D.C., según grupos de edad

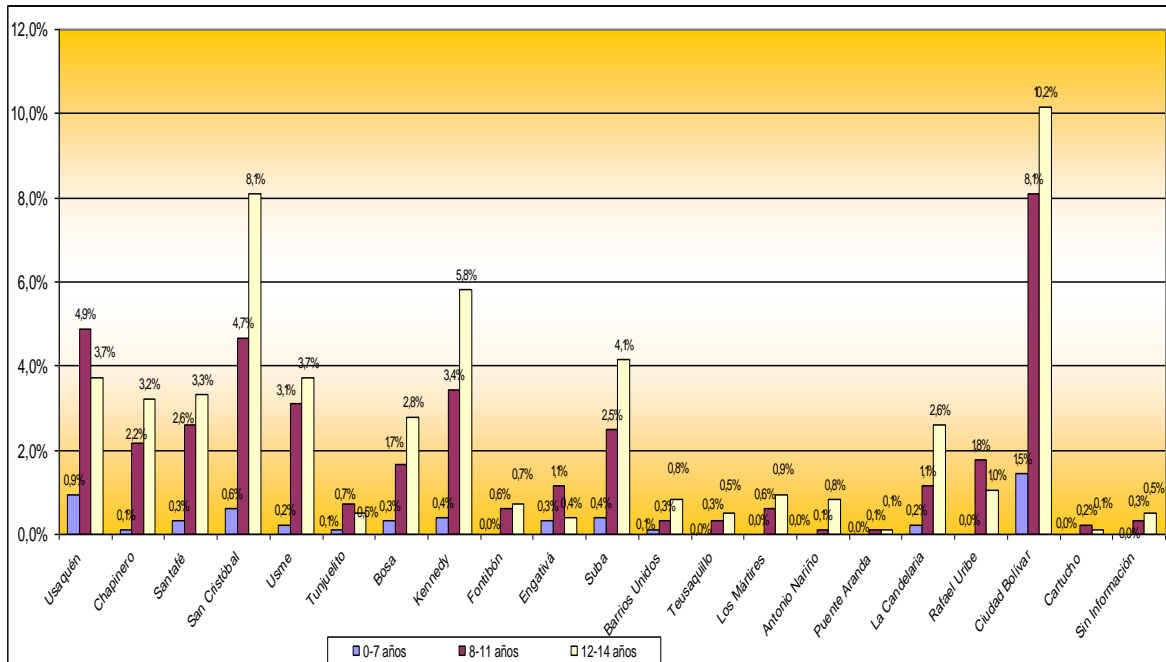


Fuente: DANE, IDIPRON. IV Censo sectorial habitantes de calle, Bogotá - Soacha.
Cálculos: Subdirección de Planeación – DABS, 2006.

Lugares de dormitorio, entrevista y nacimiento

En el momento de la entrevista, los niños y las niñas se encontraban principalmente en las siguientes localidades: Ciudad Bolívar, San Cristóbal, Kennedy, Usaquén, Usme y Suba. Ver gráfico N° 28. En relación con el lugar de dormitorio, la tendencia se mantiene, encontrándose en orden de importancia, principalmente las localidades de Ciudad Bolívar, San Cristóbal, Usaquén, Kennedy y Usme. Ver gráfico N° 29. Hay que tener en cuenta que comparando el lugar de entrevista y el de dormitorio, en algunas localidades se vienen presentando diferencias entre uno y otro sitio, lo que puede significar la paulatina ruptura de las relaciones familiares o el desplazamiento de los jóvenes a barrios diferentes a su sitio de residencia, por ejemplo esto puede evidenciarse en Ciudad Bolívar, Rafael Uribe, Fontibón y Usme.

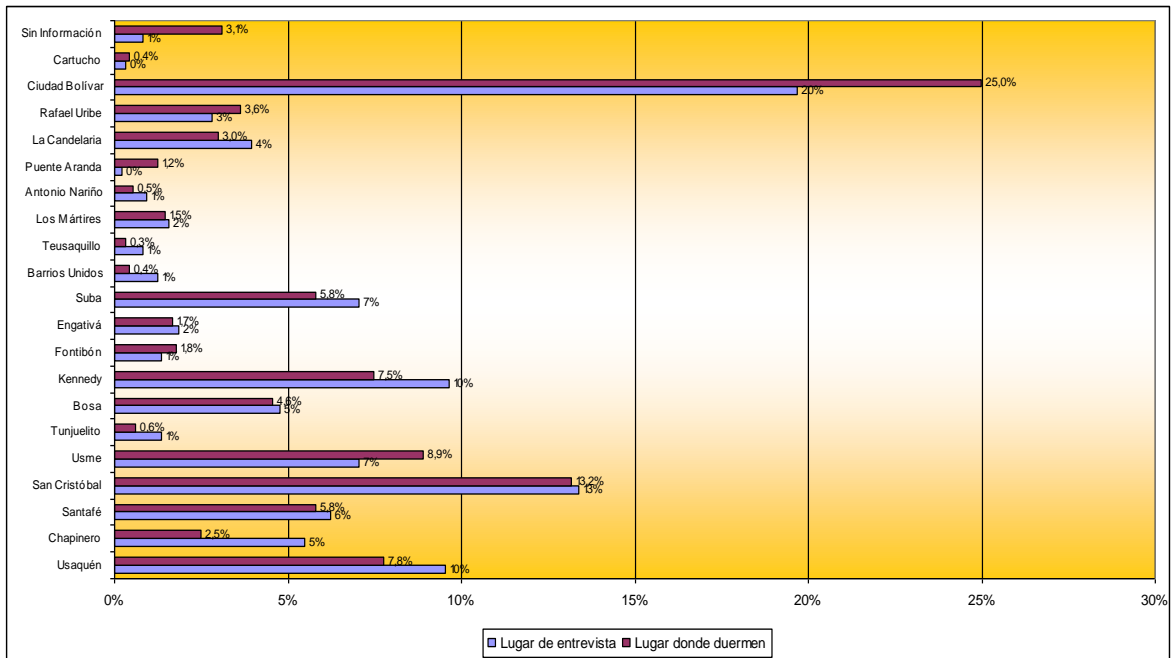
Gráfico 28
Niños y niñas de 7 a 14 años en riesgo de calle en Bogotá D.C., según lugar de la entrevista y grupos de edad



Fuente: DANE, IDIPRON. IV Censo sectorial habitantes de calle, Bogotá - Soacha.
Cálculos: Subdirección de Planeación – DABS, 2006.

Comparando esta información con la que se encontró para el caso de los jóvenes y adultos habitantes de calle, se observa que en el caso de los niños-as estos frecuentan lugares cercanos al sitio de vivienda, debido probablemente a la paulatina ruptura de las relaciones familiares; mientras que los jóvenes y adultos, presentan una situación distinta ya que estos se concentran principalmente en lugares como El Cartucho, asociado fuertemente al imaginario del habitante de calle, o localidades como Santa Fe, Mártires, Puente Aranda y Chapinero.

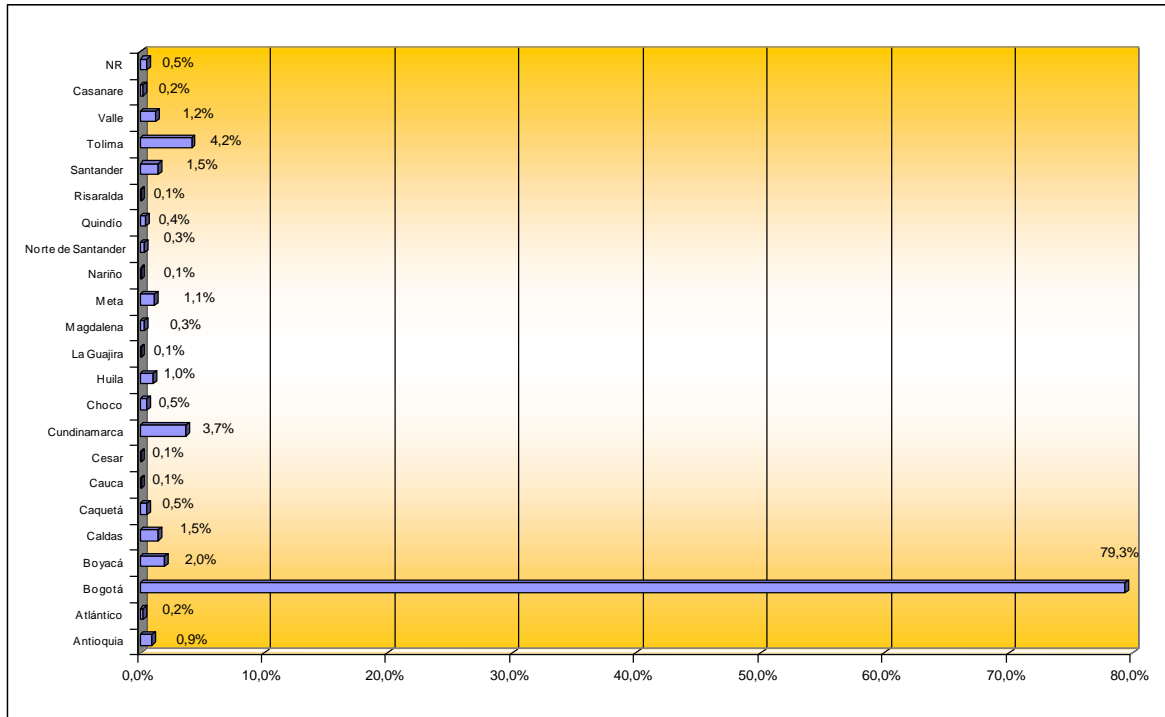
Gráfico 29
Niños y niñas de 7 a 14 años en riesgo de calle en Bogotá D.C., según lugar de la entrevista y lugar donde duermen



Fuente: DANE, IDIPRON. IV Censo sectorial habitantes de calle, Bogotá - Soacha.
Cálculos: Subdirección de Planeación – DABS, 2006.

En relación con el lugar de nacimiento, se encuentra que el 79.3% (764) de los niños y niñas nacieron en Bogotá, y con menos porcentaje, el 4.2% (40) en el Tolima, el 3.7% (36) en Cundinamarca, el 2% (19) en Boyacá y el restante 10.8% (104), en otros lugares del país. Ver gráfico N° 30.

Gráfico 30
Niños y niñas de 7 a 14 años en riesgo de calle en Bogotá D.C., según lugar de nacimiento

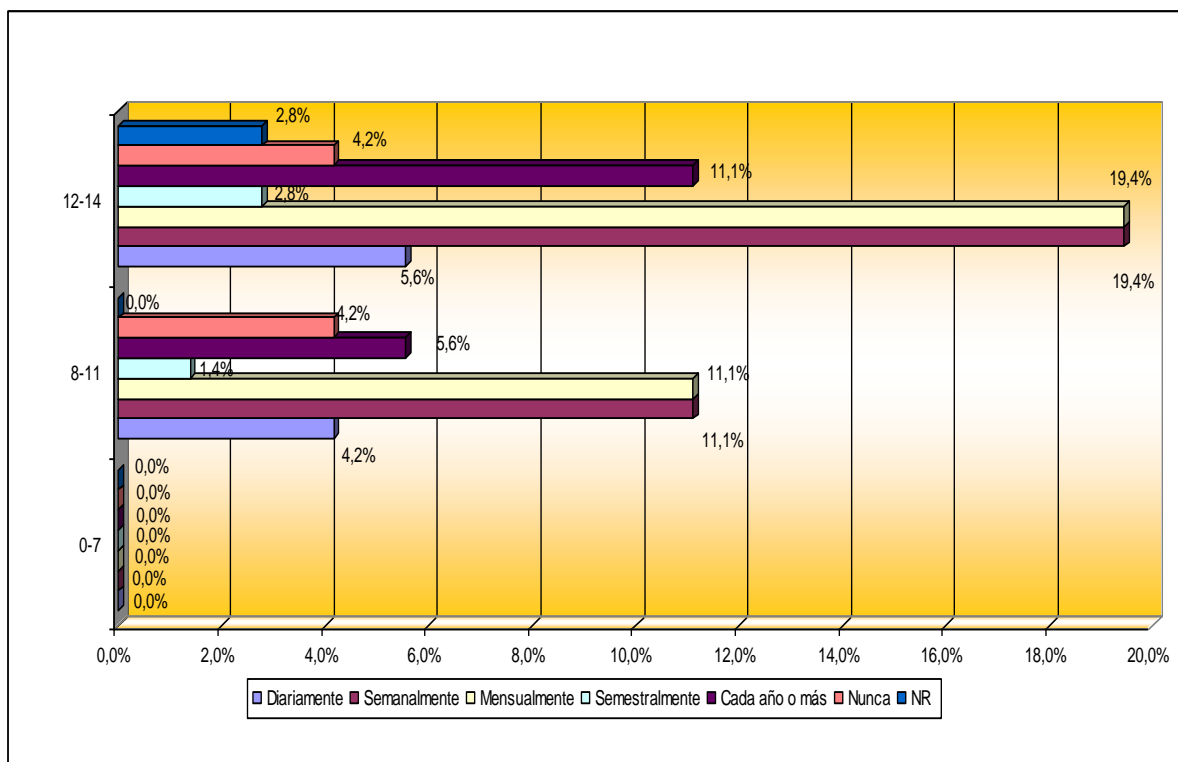


Fuente: DANE, IDIPRON. IV Censo sectorial habitantes de calle, Bogotá - Soacha.
Cálculos: Subdirección de Planeación – DABS, 2006.

Sobrevivencia de la madre de los niños y niñas en riesgo de calle

En relación con la sobrevivencia de la mamá, se encuentra que el 95% (917) de los niños y las niñas tienen la mamá viva, el 4.4% (42) no la tienen viva y el 0.6% (6) no saben. El 92% (842) de los niños y las niñas que tienen la mamá viva, viven con ella; el restante 7.9% (72) no viven con ella y el 0.1% no responden (1). Los niños y las niñas que no viven con la mamá, se ven con ella, en orden de importancia, así: 30.6% semanalmente, 27.8% mensualmente, 16.7% cada año o más, 9.7% diariamente, 8.3% nunca, 4.2% semestralmente y 2.7% no responden. Los niños y niñas que menos se ven con su mamá son los de 12 a 14 años. Ver gráfico N° 31. Al contrario de lo que sucede en Bogotá con las personas habitantes de calle, los niños y niñas que frecuentan la calle, en una alta proporción, viven con sus madres; sin embargo es preocupante el riesgo en el que se encuentran 73 niños y niñas que no viven con sus madres.

Gráfico 31
Niños y niñas de 7 a 14 años en riesgo de calle en Bogotá D.C., según rangos de edad y frecuencia con la que ven a la mamá

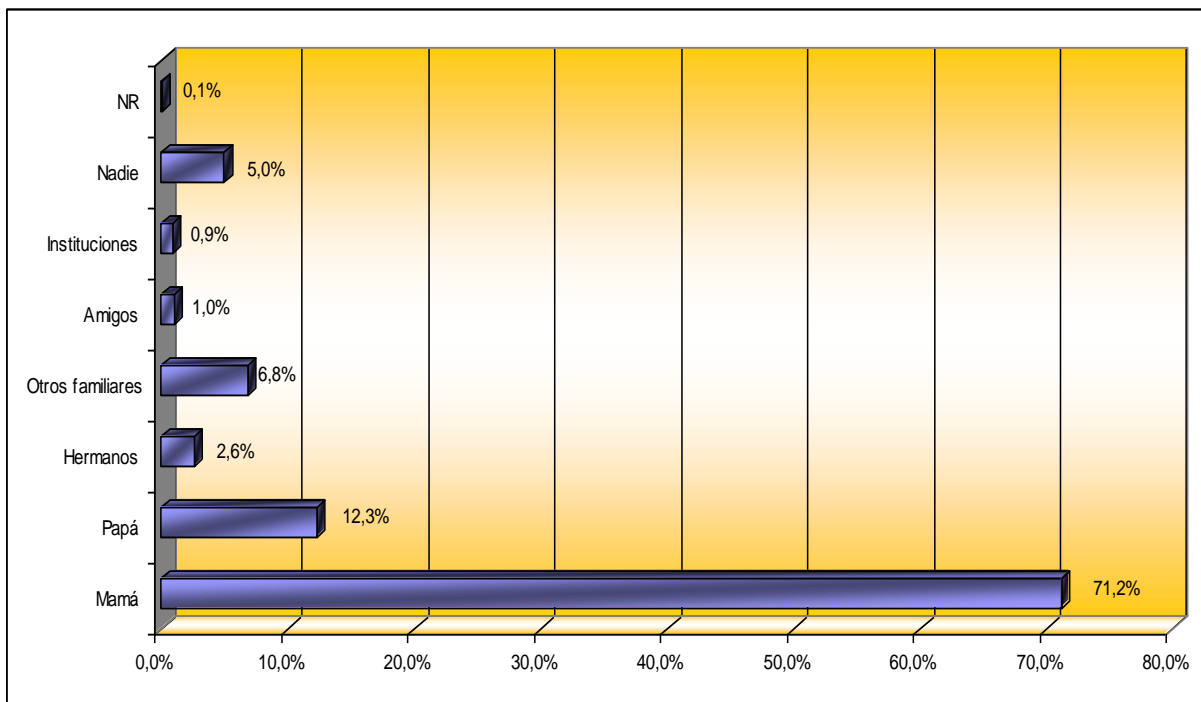


Fuente: DANE, IDIPRON. IV Censo sectorial habitantes de calle, Bogotá - Soacha.
Cálculos: Subdirección de Planeación – DABS, 2006.

Personas e instituciones que más ayudan a los niños y las niñas en riesgo de calle

El 95% (917) de los niños y las niñas respondieron que reciben ayuda, esta proviene principalmente de la mamá (71.2%) y le siguen en orden de importancia y con menor proporción: el papá (12.3%), otros familiares (6.8%), los hermanos (2.6%), los amigos (1%) y las instituciones (0.9%). Al 5% nadie les ayuda y el 0.1% (1) no responde. Ver gráfico N° 32. Como se puede apreciar el grupo de niños y niñas de 0 a 14 años, tiene un alto porcentaje de apoyo en las madres, esta situación es diferente para los que ya están totalmente en calle, en esa situación el 75.5% respondía que no recibía ningún tipo de ayuda.

Gráfico 32
Niños y niñas de 7 a 14 años en riesgo de calle en Bogotá D.C., según rangos de edad y frecuencia con la que ven a la mamá



Fuente: DANE, IDIPRON. IV Censo sectorial habitantes de calle, Bogotá - Soacha.
Cálculos: Subdirección de Planeación – DABS, 2006.

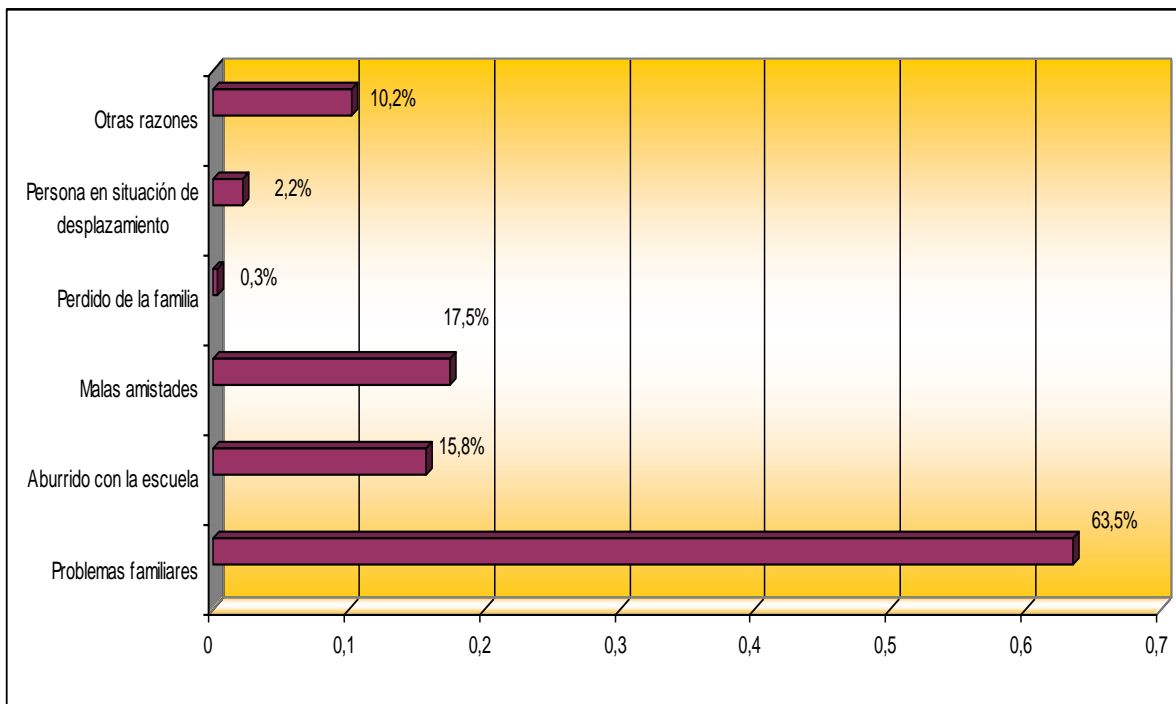
Razones para estar en la calle

Las principales razones por las cuales los niños y las niñas llegaron a la calle son en orden de importancia las siguientes: problemas familiares (63.5%), malas amistades (17.5%), aburrido con la escuela (15.8%), por condición de desplazamiento (2.2%), perdido de la familia (0.3%) y otras razones (10.2%)⁷. Ver gráfico N° 33. Es importante tener en cuenta dos de las razones dadas por los niños y las niñas para frecuentar las calles de sus barrios como son las malas amistades y aburridos con la escuela.

⁷ La pregunta podía ser respondida con más de una opción y se construyó el porcentaje de cada opción con base en las 965 personas que respondieron en Bogotá.

Gráfico 33

Niños y niñas de 7a 14 años en riesgo de calle en Bogotá D.C., según razones por las cuales están en la calle

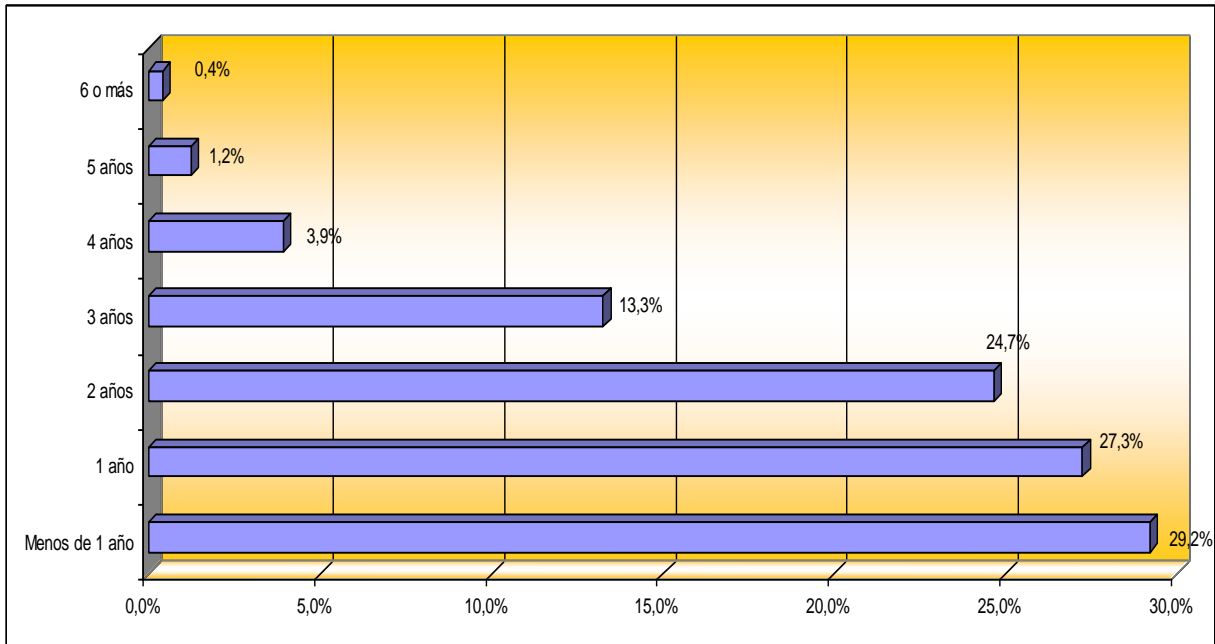


Fuente: DANE, IDIPRON. IV Censo sectorial habitantes de calle, Bogotá - Soacha.
Cálculos: Subdirección de Planeación – DABS, 2006.

Permanencia en calle

Los niños y las niñas que tienen menos años en la calle, en orden de importancia, son: menos de 1 año en calle (el 29.2%), 1 año en calle (el 27.3%), 2 años en calle (24.7%), 3 años en calle (13.3%). Los niños - as que llevan más años en calle, son: 4 años (3.9%), 5 años (1.2%) y 6 años (0.4%). Ver gráfico N° 34. Es importante tener en cuenta el riesgo que corren principalmente los niños y las niñas de 12 a 14 años (37) que llevan más de 4 años frecuentando las calles de la ciudad.

Gráfico 34
Niños y niñas de 7 a 14 años en riesgo de calle en Bogotá D.C., según tiempo de permanencia en la calle

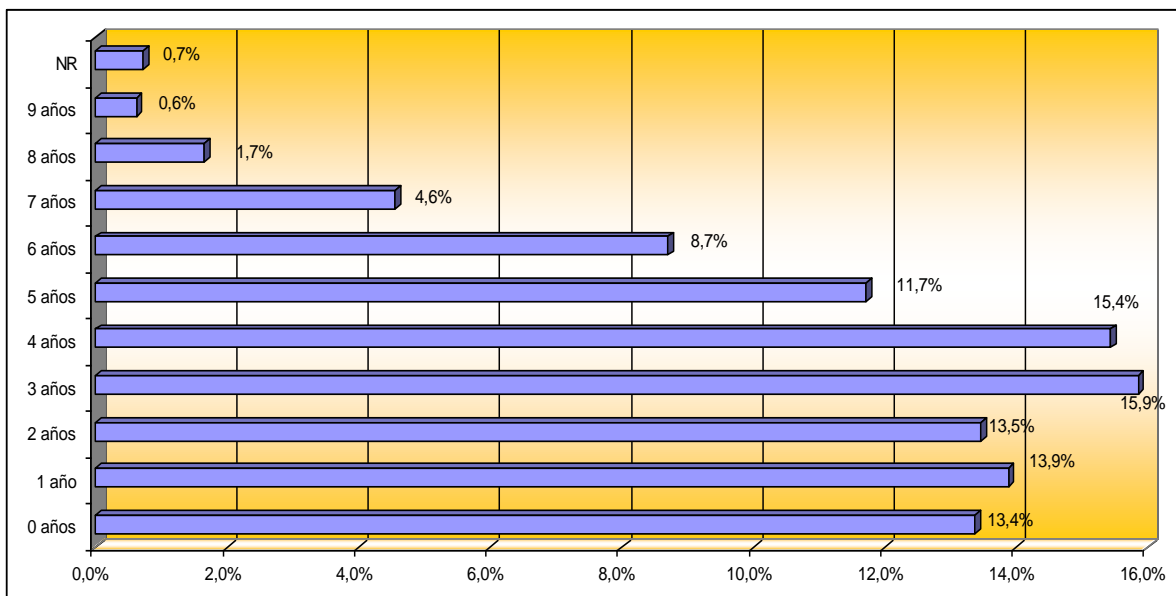


Fuente: DANE, IDIPRON. IV Censo sectorial habitantes de calle, Bogotá - Soacha.
Cálculos: Subdirección de Planeación – DABS, 2006.

Nivel educativo

En cuanto al nivel de educación, se encuentra que el 70.4% (679), culmina alguno de los niveles de primaria; el 15.5% (150) termina algún grado de sexto a noveno, el 13.4% (129) no ha estudiado ningún grado y el 0.7% (7) no responde. Ver gráfico N° 35. En primaria se encuentra que los niños y niñas principalmente cursaron y terminaron el tercer y cuarto grado de primaria. El tránsito de quinto a sexto presenta una importante deserción; a medida que se avanza al grado noveno, la deserción se incrementa principalmente de octavo a noveno. Es lamentable que 129 niños y niñas no accedan a la educación en el distrito.

Gráfico 35
Niños y niñas de 7a 14 años en riesgo de calle en Bogotá D.C., según nivel educativo

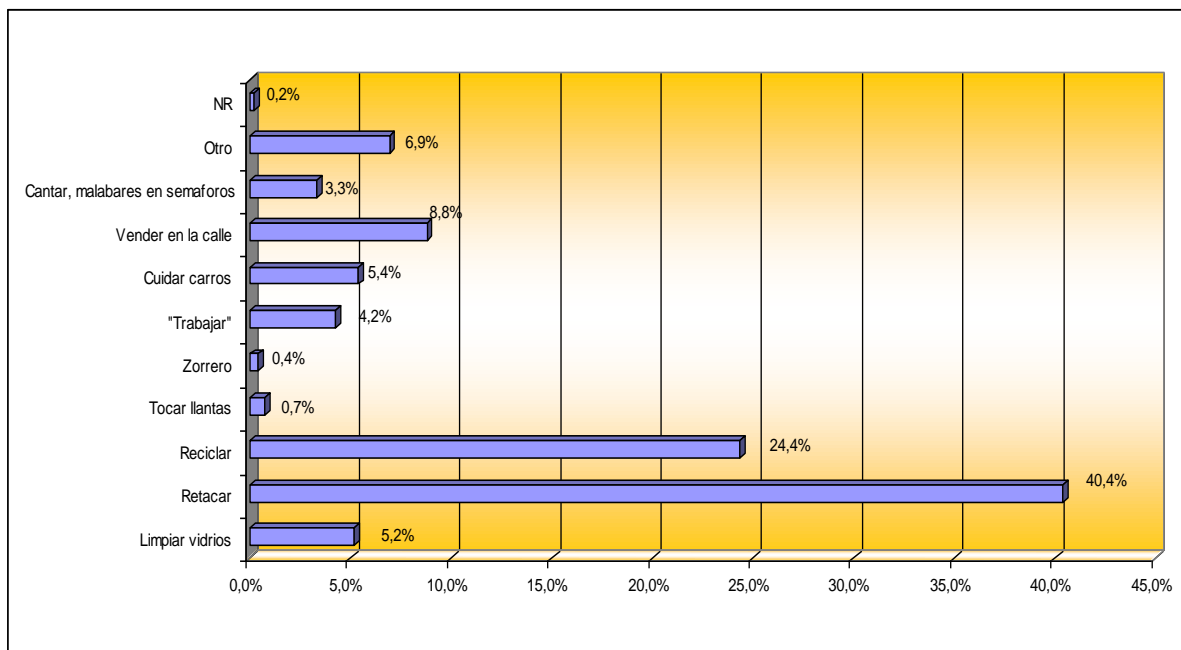


Fuente: DANE, IDIPRON. IV Censo sectorial habitantes de calle, Bogotá - Soacha.
Cálculos: Subdirección de Planeación – DABS, 2006.

Actividades a las que se dedican los niños y las niñas en riesgo de calle

El 40.4% (390) de los niños y las niñas se dedican a retacar, el 24.4% (235) a reciclar, el 8.8% (85) a vender en la calle, el 6.9% (67) se dedican a otras actividades, el 5.4% a cuidar carros (52), el 5.2% (50) a limpiar vidrios, el 4.2% (41) a “trabajar”, el 3.3% (32) a cantar y hacer malabares en los semáforos, el 0.7% (7) a tocar llantas, el 0.4% (4) es zorrero y el 0.2% (2) no responden. Ver gráfico N° 36.

Gráfico 36
Niños y niñas de 7a 14 años en riesgo de calle en Bogotá D.C., según actividad a la que se dedican

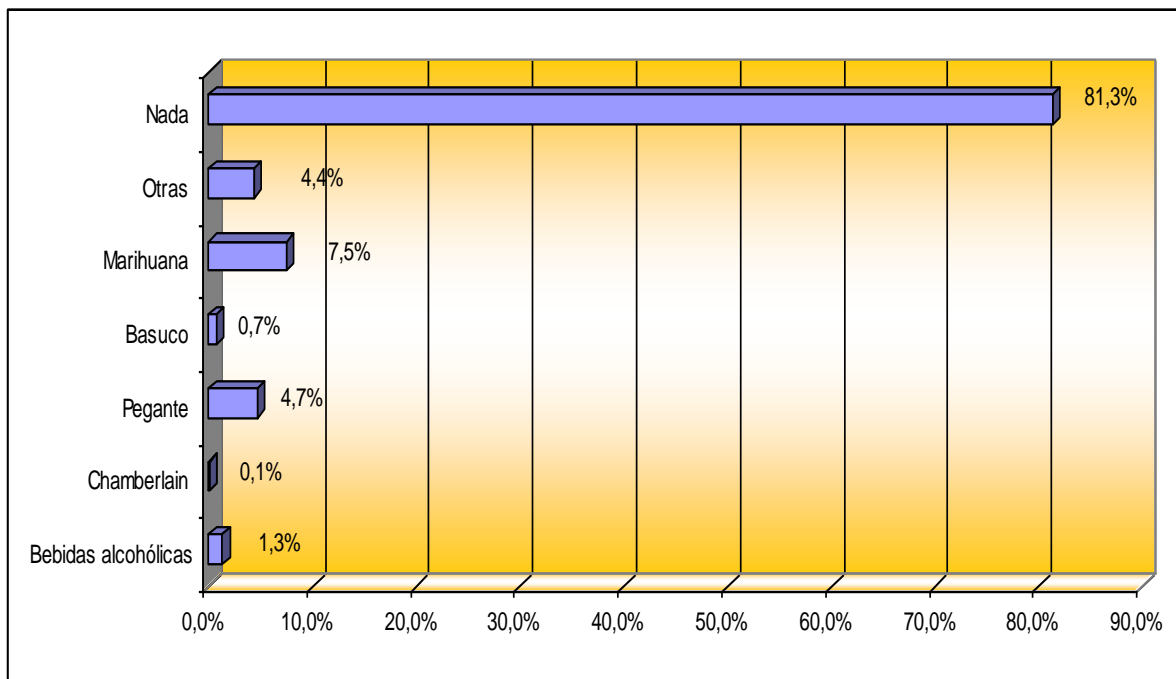


Fuente: DANE, IDIPRON. IV Censo sectorial habitantes de calle, Bogotá - Soacha.
Cálculos: Subdirección de Planeación – DABS, 2006.

Uso - abuso de sustancias psicoactivas (SPA)

El 81.3% de los niños y las niñas, informan que no consumen ningún tipo de sustancia psicoactiva, el 7.5% consume marihuana, el 4.7% pegante, el 4.4% consume otras sustancias y el 1.3% bebidas alcohólicas, el 0.7% consumen basuco y el 0.1% chamberlain. Ver gráfico N° 37. La distribución por edad muestra que el grupo de 12 a 14 años (54.1%), es el más expuesto al consumo de las sustancias psicoactivas, consumiendo en orden de importancia, las siguientes: marihuana (6.7%), otras sustancias (3.4%), pegante (3.6%), bebidas alcohólicas (1%) y basuco (0.6%). No consumen ninguna sustancia el 38.8%.

Gráfico 37
Niños y niñas de 7a 14 años en riesgo de calle en Bogotá D.C., según consumo de SPA

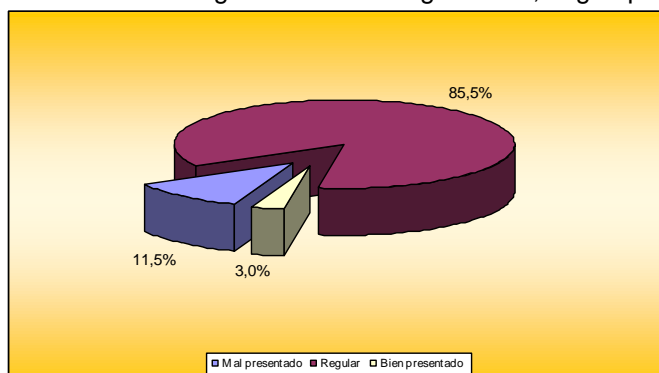


Fuente: DANE, IDIPRON. IV Censo sectorial habitantes de calle, Bogotá - Soacha.
Cálculos: Subdirección de Planeación – DABS, 2006.

Presentación personal

En el momento de la entrevista, el 85.5% de los niños y las niñas se encuentran regularmente presentados, el 11.5% están mal presentados y el 3% están bien presentados. Ver gráfico N° 38.

Gráfico 38
Niños y niñas de 7a 14 años en riesgo de calle en Bogotá D.C., según presentación personal



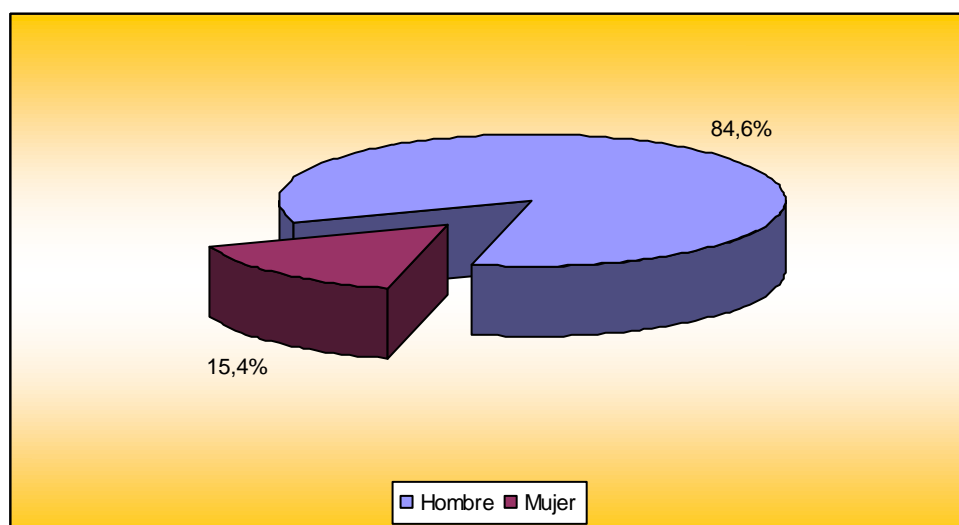
Fuente: DANE, IDIPRON. IV Censo sectorial habitantes de calle, Bogotá - Soacha.
Cálculos: Subdirección de Planeación – DABS, 2006.

ANÁLISIS PARA SOACHA DEL CUARTO CENSO SECTORIAL DE HABITANTES DE CALLE

Sexo y grupos de edad

El IV Censo Sectorial de Habitantes de Calle para Bogotá y Soacha realizado en el 2004 por el DANE e IDIPRON, arrojó como resultado que en el municipio de Soacha hay 136 ciudadanos-as habitantes de calle, de los cuales el 84.6% (115) son hombres y el 15.4% (21) son mujeres. Ver gráfico N° 39. Es la misma tendencia encontrada en Bogotá.

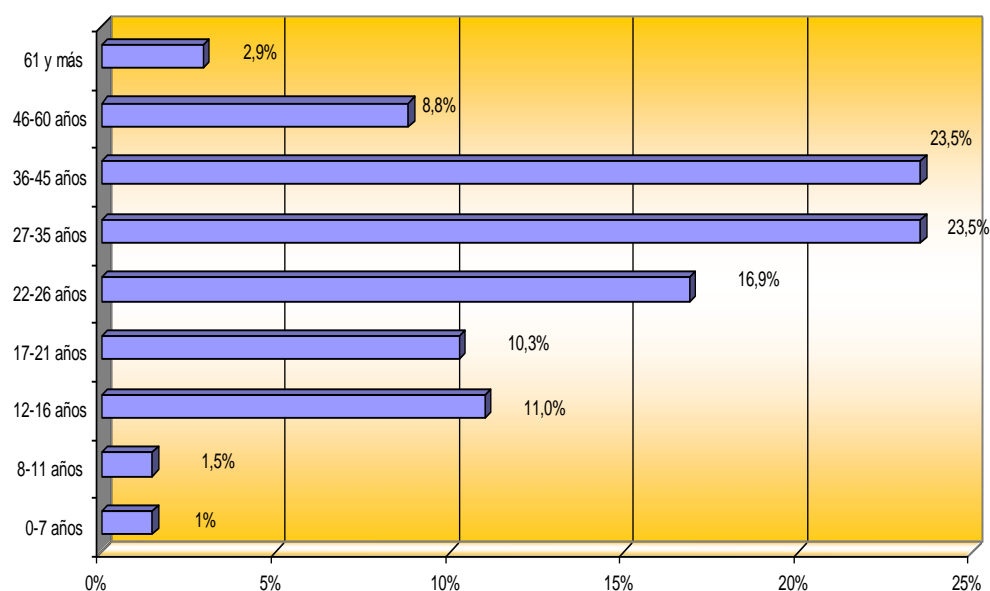
Gráfico 39
Habitantes de Calle en Soacha según sexo



Fuente: DANE, IDIPRON. IV Censo sectorial habitantes de calle, Bogotá - Soacha.
Cálculos: Subdirección de Planeación – DABS, 2006.

Al igual que en el caso de Bogotá, la mayoría de los habitantes de calle que se encontraron en Soacha, son personas entre los 27 y 45 años de edad, equivalentes al 47% (64) de la población, con menor proporción le siguen las personas de 17 a 26 años con el 27.2% (37), de 0 a 16 años con el 14% (19) y de 46 y más con 11.8% (16). Ver gráfico N° 40. En relación con Bogotá, hay más personas en los rangos de 0 a 16 años y de 27 a 45 años. En Soacha, las políticas públicas deberían concentrarse principalmente en el grupo de los jóvenes de 0 a 26 años.

Gráfico 40
Habitantes de Calle en Soacha según grupos de edad



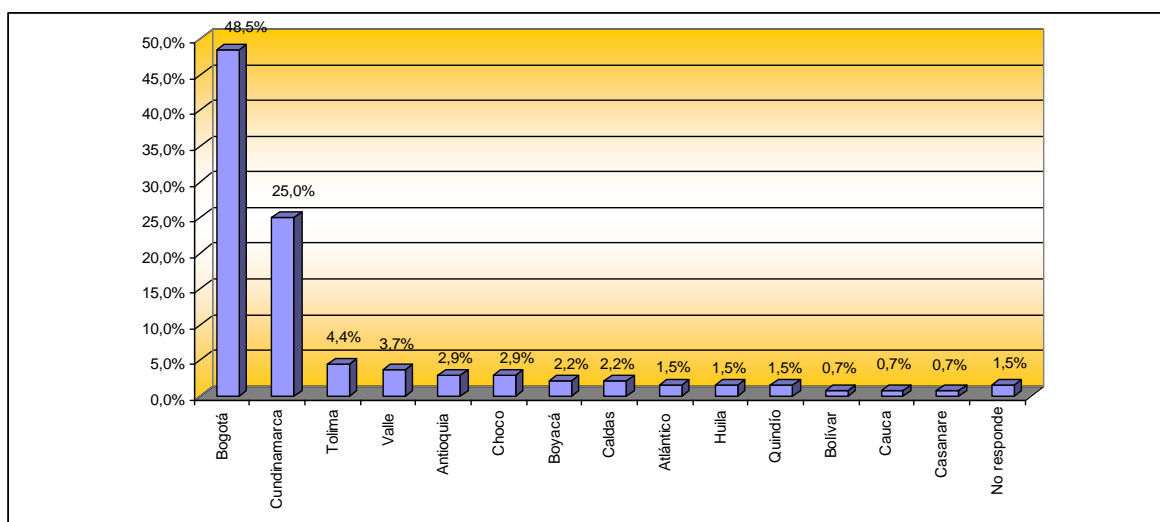
Fuente: DANE – IDIPRON, IV Censo Sectorial Habitantes de calle. Bogotá y Soacha, 2004.
Cálculos: Subdirección de Planeación, DABS, 2006.

Lugares de dormitorio, entrevista y nacimiento

Los 136 habitantes de calle respondieron la entrevista en Soacha; sin embargo confrontada con el lugar de dormitorio se encuentra que en algunos pocos casos (7), las personas afirmaron dormir en localidades de Bogotá como Santa Fe, Puente Aranda, Bosa, Candelaria y Ciudad Bolívar. Salvo las localidades de Santa Fe y Puente Aranda, las restantes localidades se diferencian de la tendencia presentada en Bogotá, probablemente esto se deba a la relativa cercanía a Soacha de las localidades de Bosa y Ciudad Bolívar.

Como se mencionó en el análisis para Bogotá, en los últimos años se ha observado que más de la mitad de la población habitante de calle ha nacido en la capital; esto se refleja claramente en el municipio de Soacha donde el 48.5% (66) de esta población nació en Bogotá, el 25% (34) en Cundinamarca, mientras que el restante 26.5% (36) provienen principalmente de otros departamentos como Tolima, Valle, Antioquia y Choco. Ver gráfico N° 41.

Gráfico 41
Distribución de los habitantes de Calle en Soacha, según lugar de nacimiento



Fuente: DANE – IDIPRON, IV Censo Sectorial Habitantes de calle. Bogotá y Soacha, 2004. Cálculos: Subdirección de Planeación, DABS, 2006.

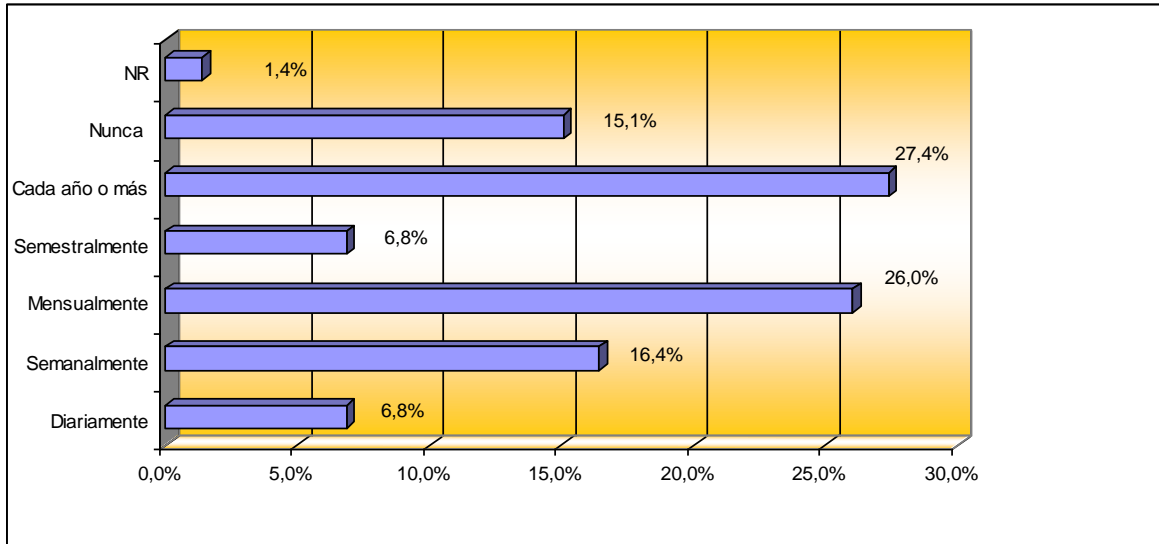
Sobrevivencia de la madre de los habitantes de calle

El 66.9% (91) de los habitantes de calle del municipio de Soacha respondieron que la mamá estaba viva, el 29.4% (40) que estaba muerta y el 3.7% (5) no sabía. Del 66.9% que respondió tener la mamá viva, la población menor de 21 años equivale al 19.9%, mientras que los adultos entre 22 y 45 años suman el 42.6%, y el 4.4% restante es población mayor de 46 años.

De las 91 personas que afirman tener viva la mamá, 89 de ellas conocen donde vive y 1 no responde; de las personas que conocen que la mamá está viva, 15 viven con ella (9 de ellas son menores de 21 años y 6 mayores de 22 años), el resto de la población vive separada de la mamá. En cuanto a estos últimos, se observa que 5 la visitan diariamente, 12 lo hacen semanalmente, 19 mensualmente, 5 cada semestre, 20 cada año o más, 11 nunca la visitan y 1 no responde. Ver gráfico N° 42. Lo anterior refleja que muy pocos de los habitantes de calle tienen una relación cercana con su mamá y la frecuencia de la visita es baja. Esta situación es similar a la presentada para los habitantes de calle en Bogotá.

Entre hombres y mujeres, los hombres manifiestan tener una menor relación con sus madres que las mujeres, dado que mientras el 9.6% de los hombres nunca visitan a sus mamás, el 5.5% de las mujeres nunca lo hacen.

Gráfico 42
Distribución de los habitantes de Calle en Soacha que no viven con la mamá y frecuencia de la visita

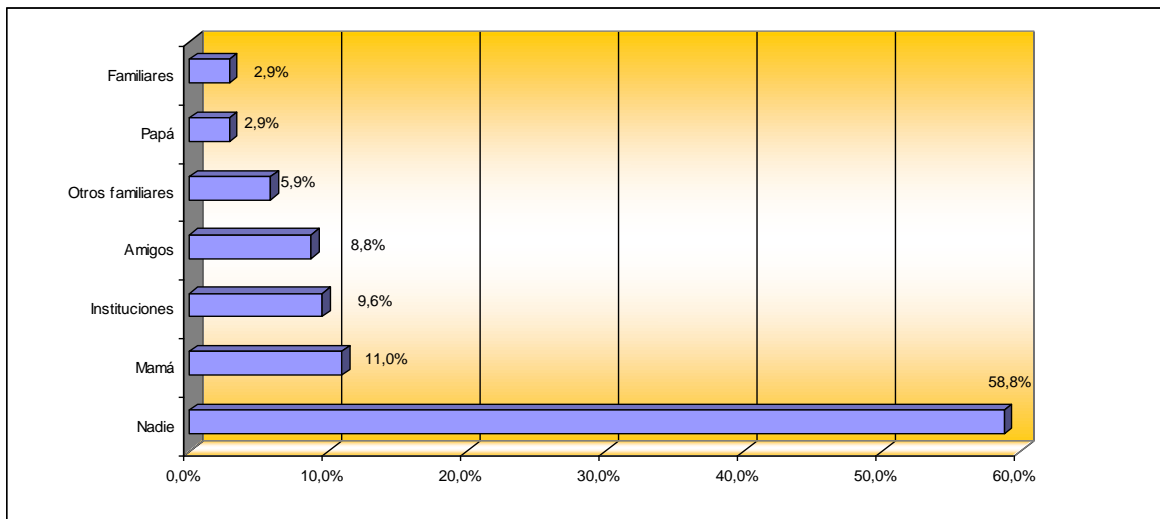


Fuente: DANE – IDIPRON, IV Censo Sectorial Habitantes de calle. Bogotá y Soacha, 2004. Cálculos: Subdirección de Planeación, DABS, 2006.

Personas e instituciones que más ayudan a los habitantes de calle

Aunque el 58.8% (80) de los habitantes de calle en Soacha afirman no recibir ninguna ayuda; el restante 41.2% (56) sí la recibe, principalmente de la mamá (11%), de algunas instituciones (9.6%), de los amigos (8.9%), de otros familiares (5.9%), y del papá y los hermanos (2.9%, cada uno con el mismo porcentaje). Ver gráfico N° 43.

Gráfico 43
Distribución de los habitantes de calle en Soacha, según persona o institución que más ayuda



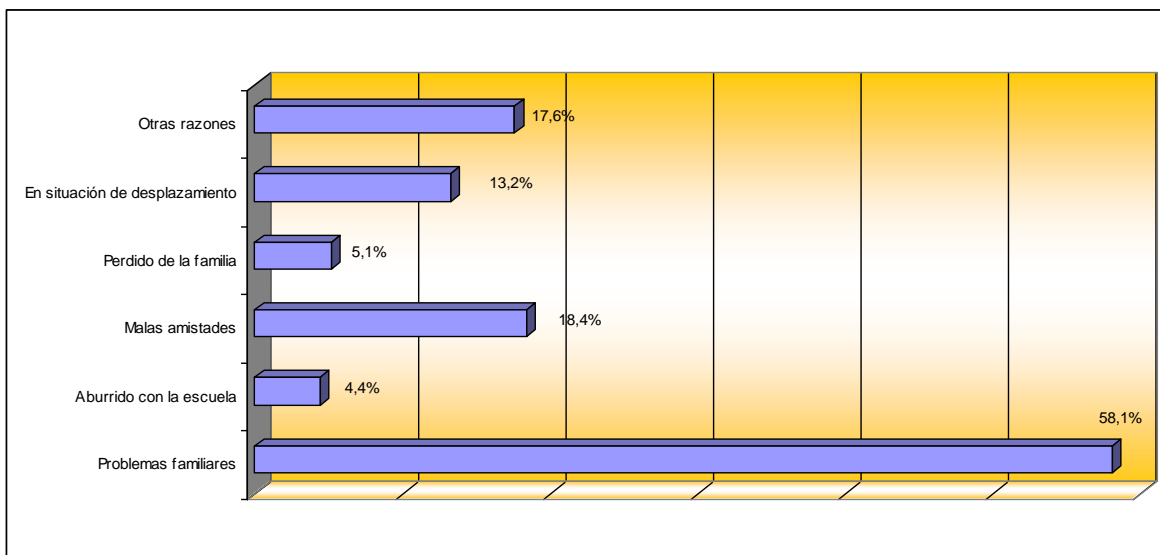
Fuente: DANE – IDIPRON, IV Censo Sectorial Habitantes de calle. Bogotá y Soacha, 2004. Cálculos: Subdirección de Planeación, DABS, 2006.

Razones para estar en la calle

Las principales razones o motivos expresados por los habitantes de calle de Soacha para llegar a la situación en la que se encuentran en orden de importancia son las siguientes: el 58.1% (79) manifestó tener problemas familiares, el 18.4% (25) malas amistades, el 13.2% (18) por situación de desplazamiento, el 5.1% (7) perdido de la familia, el 4.4% (6) aburrido con la escuela y el 17.6% (24) otras razones⁸. Ver gráfico N° 44.

⁸ La pregunta tenía más de una opción de respuesta y se construyó con base en las 136 personas que respondieron en Soacha.

Gráfico 44
Distribución de los habitantes de calle en Soacha, según razones para estar en calle

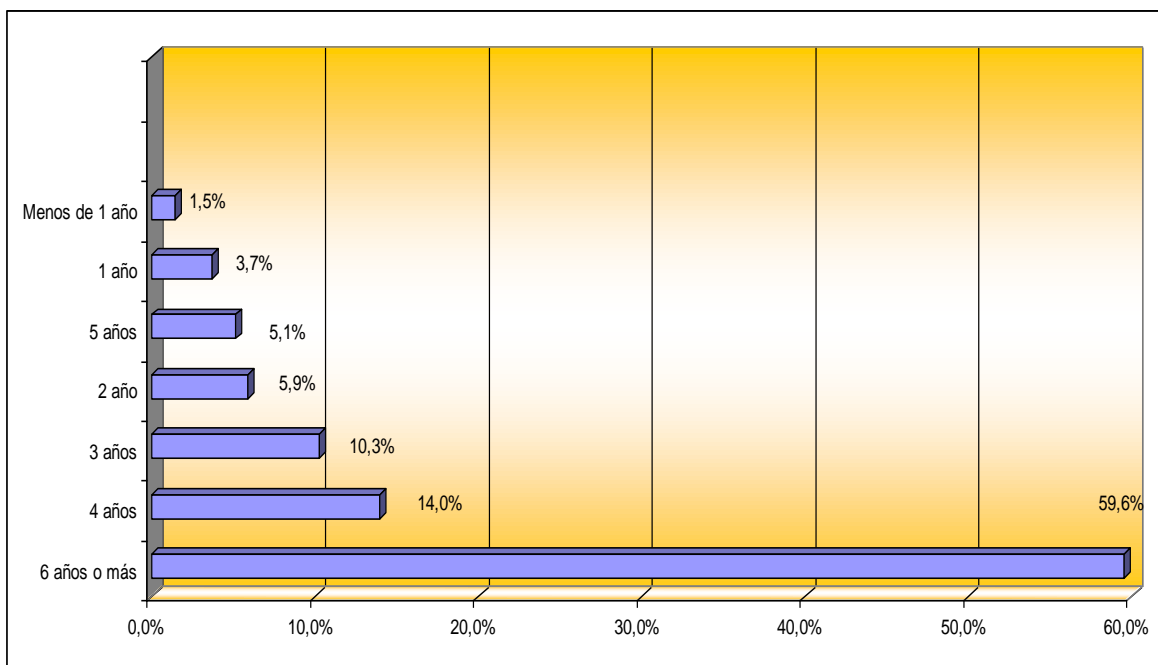


Fuente: DANE – IDIPRON, IV Censo Sectorial Habitantes de calle. Bogotá y Soacha, 2004. Cálculos: Subdirección de Planeación, DABS, 2006.

Permanencia en calle

En Soacha el 59.6% de los ciudadanos-as habitantes de calle tienen 6 años y más de permanencia en calle; le siguen en orden de importancia y con menor porcentaje, el 14% con 4 años en calle, el 10.2% con 3 años, el 5.9% con 2 años, el 5.1% con 5 años, el 3.7% con 1 año y el 1.5% con menos de 1 año. Ver gráfico N° 45. En Soacha el 21.3% de las personas llevan en calle menos de 3 años, en Bogotá equivale al 15% de los habitantes de calle. De otra parte, comparando a Bogotá y Soacha, esta última tiene un número menor de personas que llevan 6 años y más en calle; sin embargo, tiene más personas que llevan 4 y 5 años en calle.

Gráfico 45
Tiempo de permanencia en calle de los habitantes en Soacha

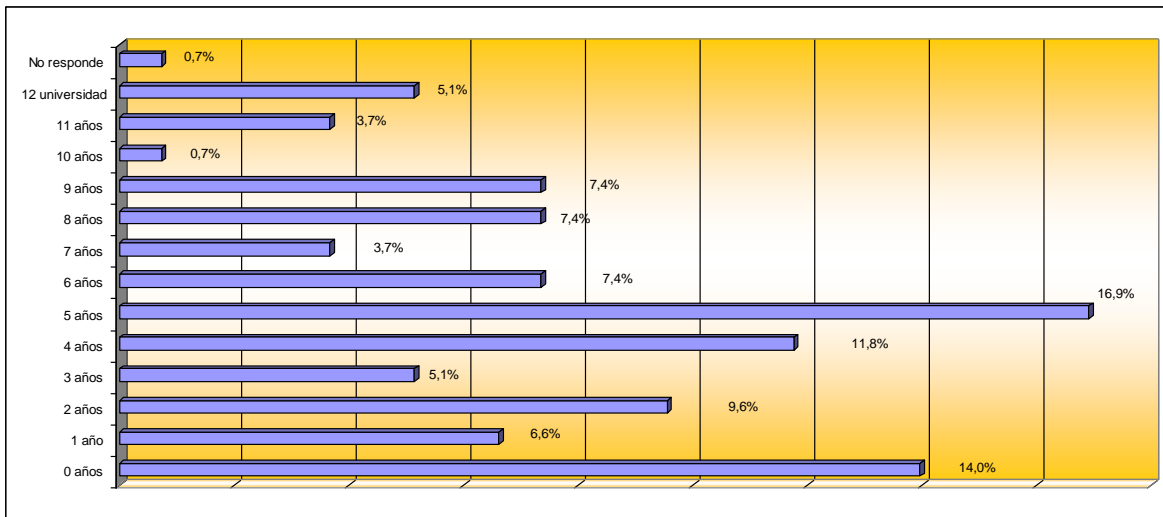


Fuente: DANE – IDIPRON, IV Censo Sectorial Habitantes de calle. Bogotá y Soacha, 2004. Cálculos: Subdirección de Planeación, DABS, 2006.

Nivel educativo

El 14% (19) de los habitantes de calle en Soacha no tienen ningún nivel educativo, el 50% (68) tiene algún nivel de primaria, el 30.1% (41) algún nivel de secundaria, el 5.1% (7) algún semestre de universidad y el 0.7% (1) no responde. Ver gráfico N° 46. En primaria, los niveles de quinto y cuarto, son los que tienen más altos porcentajes de finalización, y tercero es el que tiene menos porcentaje de culminación. En secundaria, sexto, octavo y noveno, son los que tienen más altos porcentajes de conclusión; por el contrario, décimo es el que tiene más bajo nivel de logro. Respecto de Bogotá, Soacha, presenta un más alto porcentaje de personas que no tienen ningún nivel de educación; pero allí terminan más personas algún nivel de primaria y algún semestre de universidad.

Gráfico 46
 Habitantes de Calle en Soacha según nivel educativo

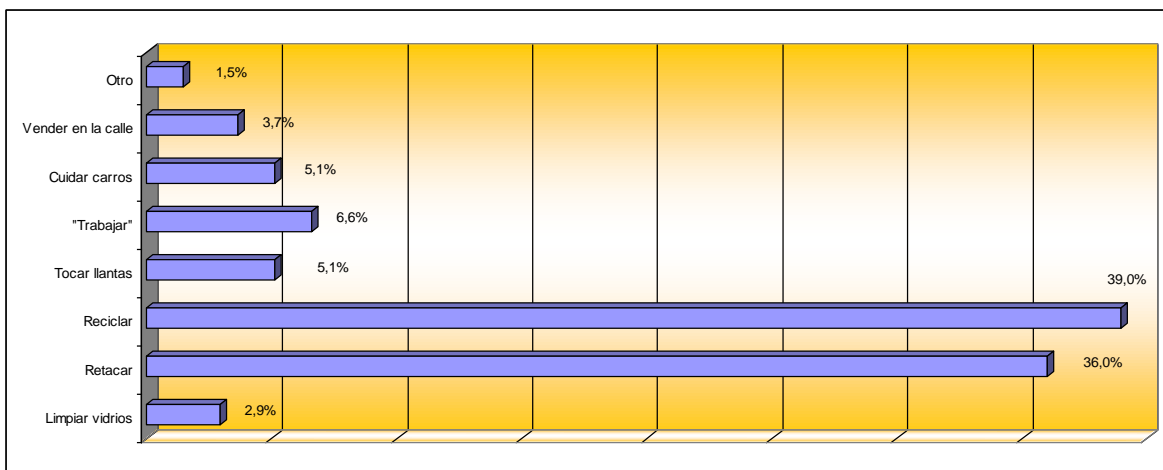


Fuente: DANE – IDIPRON, IV Censo Sectorial Habitantes de calle. Bogotá y Soacha, 2004. Cálculos: Subdirección de Planeación, DABS, 2006.

Actividades a las que se dedican los habitantes de calle

La actividad principal a la que se dedican los habitantes de calle en Soacha es el reciclaje, el cual desarrollan el 39% (53) de ellos; así mismo, el 36% (49) retacan y el restante 25% (34) cuidan carros, “trabajan”, limpian vidrios y venden en la calle. Ver gráfico N° 47. En Bogotá se recicla más que en Soacha; en esta última se dedican más a retacar que en Bogotá.

Gráfico 47
 Actividad a la que se dedican los habitantes de calle en Soacha

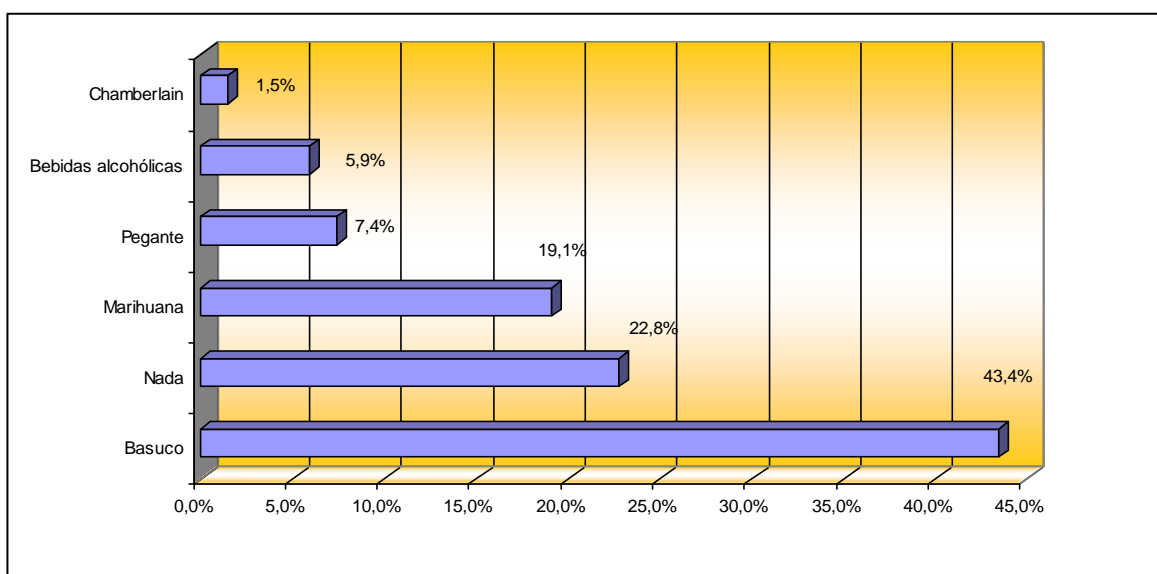


Fuente: DANE – IDIPRON, IV Censo Sectorial Habitantes de calle. Bogotá y Soacha, 2004. Cálculos: Subdirección de Planeación, DABS, 2006.

Uso – abuso de sustancias psicoactivas (SPA)

Dentro de las sustancias psicoactivas que consumen los habitantes de calle en Soacha se destacan el basuco, la marihuana, el pegante, las bebidas alcohólicas y el chamberlain, que representan respectivamente el 43.4% (59), el 19.1% (26), el 7.3% (10), el 5.9% (8) y el 1.5% (2). Es importante resaltar que el 22.8% (31) de las personas entrevistadas manifestaron que no consumen ningún tipo de sustancia psicoactiva. Ver gráfico N° 48. Frente al consumo de sustancias psicoactivas, en Soacha comparada con Bogotá, hay más alto porcentaje de personas que no consumen ninguna sustancia psicoactiva y es más alta la inhalación de pegante.

Gráfico 48
Sustancias que consumen los habitantes de calle en Soacha

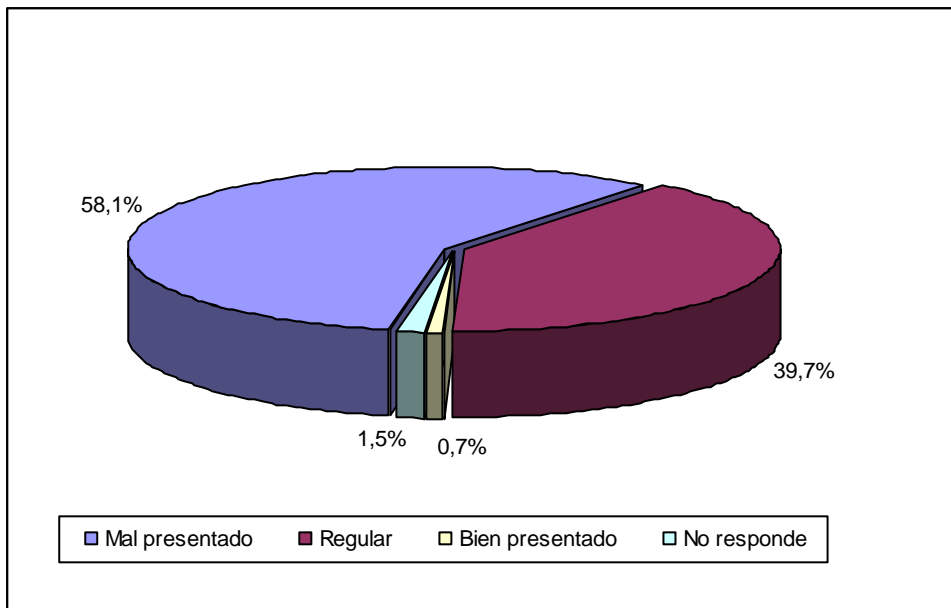


Fuente: DANE – IDIPRON, IV Censo Sectorial Habitantes de calle. Bogotá y Soacha, 2004. Cálculos: Subdirección de Planeación, DABS, 2006.

Presentación personal

En relación con la presentación personal se encontró que el 58.1% (79) estaba mal presentado, el 39.7% (54) regular, el 0.7% (1) bien presentado y el 1.5% (2) no responde. Ver gráfico N° 49.

Gráfico 49
Presentación personal de los habitantes de calle en Soacha



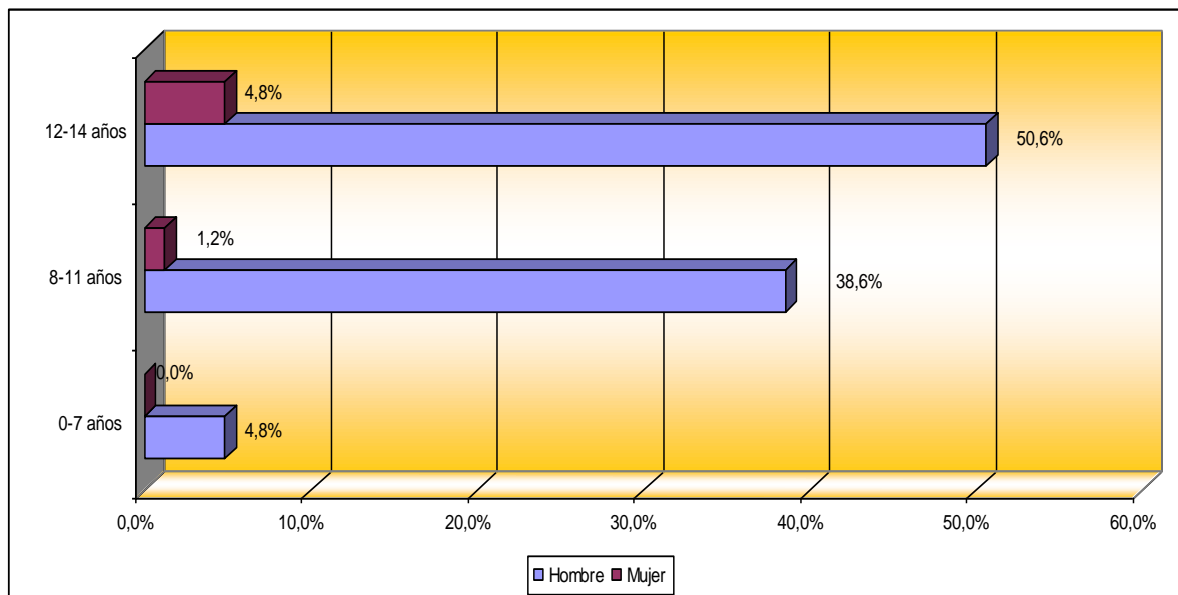
Fuente: DANE – IDIPRON, IV Censo Sectorial Habitantes
Cálculos: Subdirección de Planeación, DABS, 2006.

Análisis de los niños y las niñas en riesgo de calle en Soacha

Sexo y grupos de edad

El 94% (78) de los niños en riesgo de calle son hombres y el 6% (5) mujeres. En los hombres es más alto el porcentaje al presentado en Bogotá. El 55.4% (46) de los niños y las niñas se encuentran en el rango de 12 a 14 años, el 39.8% (33) de 8 a 11 años y el 4.8% (4) de 0 a 7 años. En cuanto a las edades la tendencia es similar a la presentada en el distrito. Ver gráfico N° 50.

Gráfico 50
Niños y niñas de 0 a 14 en riesgo de calle en Soacha, según sexo y edad

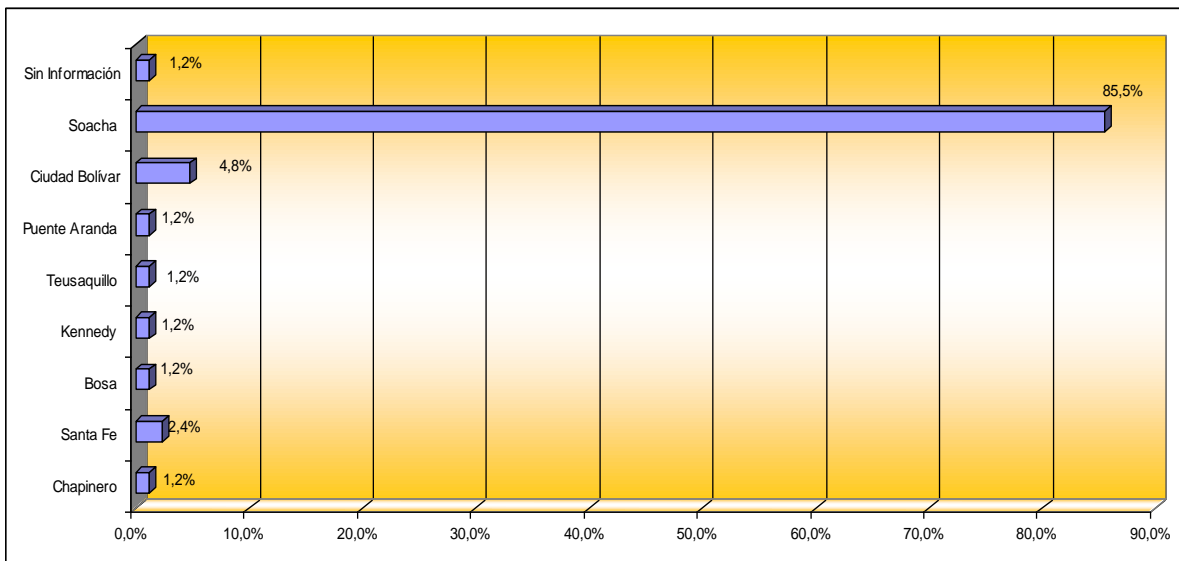


Fuente: DANE – IDIPRON, IV Censo Sectorial Habitantes
Cálculos: Subdirección de Planeación, DABS, 2006.

Lugares de dormitorio, entrevista y nacimiento

El 85.5% (71) de los niños y niñas duermen en Soacha, el 4.9% (4) en Ciudad Bolívar, el 2.4% (2) en Santa Fe y el 1.2% (6) en Bosa, Kennedy, Chapinero, Teusaquillo, Puente Aranda y sin información (cada uno con el mismo porcentaje). Ver gráfico N° 51. Comparando la información presentada para los niños y niñas en riesgo de calle de Bogotá y Soacha, se observa la coincidencia de localidades dormitorio como Ciudad Bolívar y Kennedy.

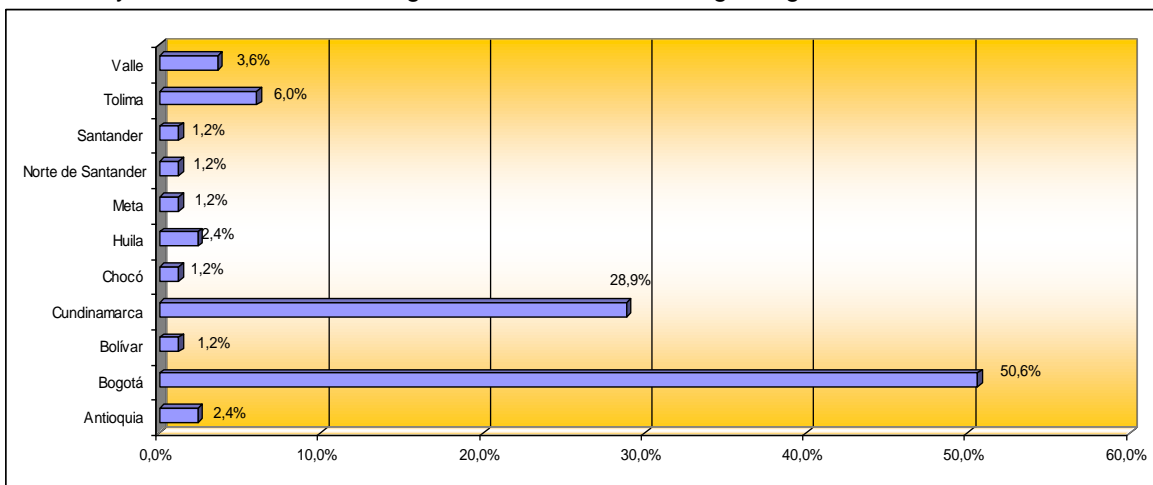
Gráfico 51
Niños y niñas de 0 a 14 en riesgo de calle en Soacha, según lugar donde duermen



Fuente: DANE – IDIPRON, IV Censo Sectorial Habitantes
Cálculos: Subdirección de Planeación, DABS, 2006.

El 50.6% (42) de los niños y niñas nacieron en Bogotá, el 28.9% (24) en Cundinamarca, el 6% (5) en el Tolima, el 3.7% (3) en el Valle, el 2.4% (4) en Antioquia y Huila (cada uno con el mismo porcentaje), el 1.2% (5) en Santander, Norte de Santander, Meta, Chocó y Bolívar (cada uno con el mismo porcentaje). Ver gráfico N° 52.

Gráfico 52
Niños y niñas de 0 a 14 en riesgo de calle en Soacha, según lugar de nacimiento



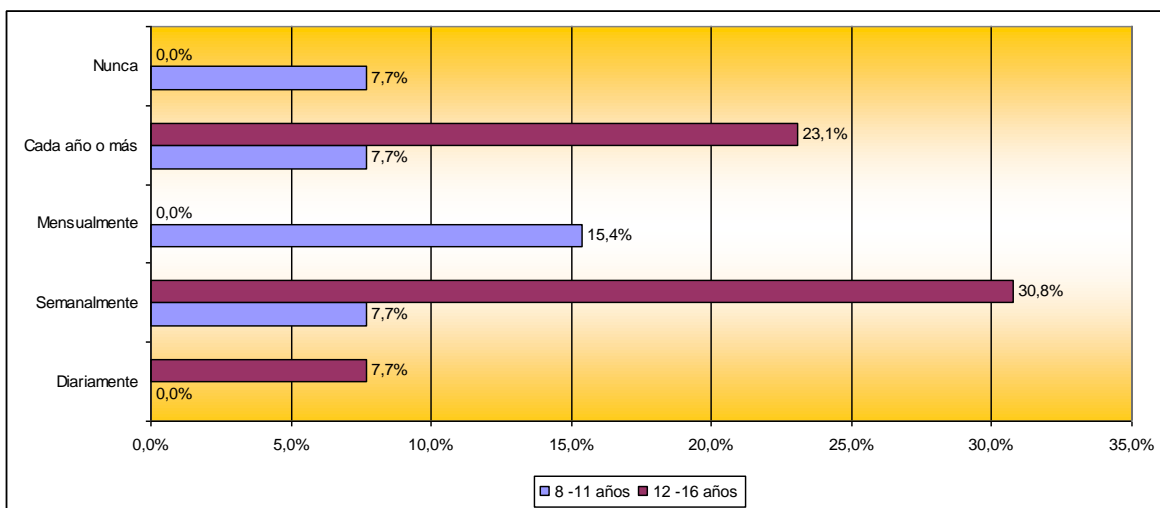
Fuente: DANE – IDIPRON, IV Censo Sectorial Habitantes
Cálculos: Subdirección de Planeación, DABS, 2006.

Sobrevivencia de la madre de los niños y niñas en riesgo de calle

El 92.8% (77) de los niños y las niñas afirman que la mamá vive, el 3.6% (3) que no vive y el 3.6% (3) no sabe. De los niños y las niñas que saben donde vive la mamá (92.8%), el 83.1% (64) responden que vive con ella y el restante 16.9% (13) no viven con ella. Los niños y las niñas que no viven con la mamá, se ven con ella de acuerdo con las siguientes frecuencias: El 38.5% (5) la visitan semanalmente, el 30.8% (4) cada año o más, el 15.3% (2) mensualmente, el 7.7% (2) diariamente y nunca (cada una con el mismo porcentaje). Ver gráfico N° 53.

Gráfico 53

Niños y niñas de 0 a 14 en riesgo de calle, en Soacha, según frecuencia de la visita a la mamá

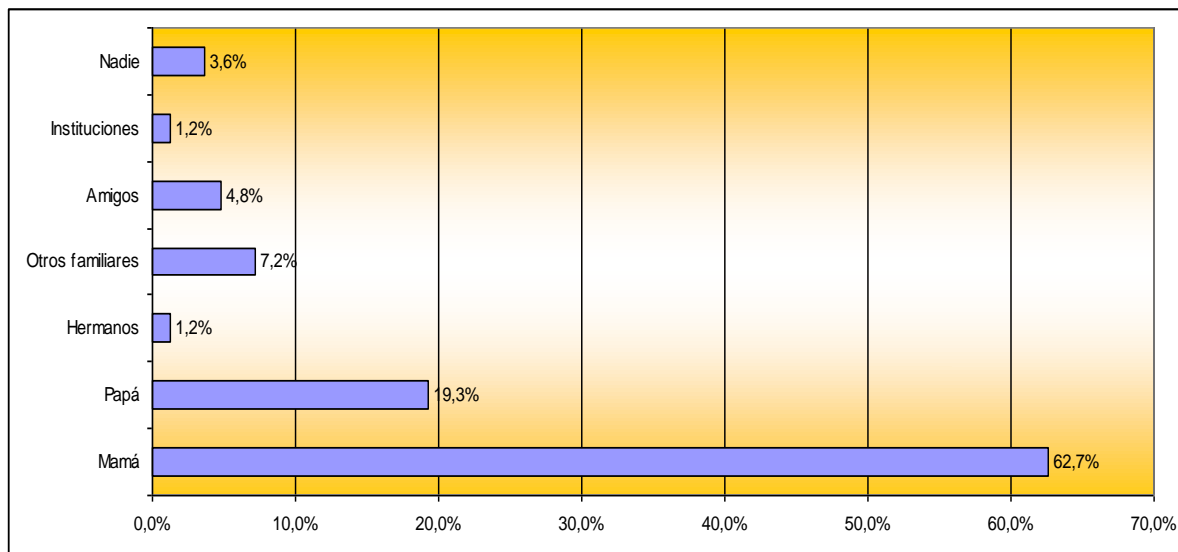


Fuente: DANE – IDIPRON, IV Censo Sectorial Habitantes
Cálculos: Subdirección de Planeación, DABS, 2006.

Personas e instituciones que más ayudan a los niños y niñas en riesgo de calle

El 96.4% (80) de los niños y las niñas responden que sí reciben ayuda y el 3.6% (3) que nadie les ayuda. De los que reciben ayuda, el 62.7% (52) lo hacen de su mamá, le siguen en orden y con menor proporción: el papá (19.3%), otros familiares (7.2%), los amigos (4.8%), los hermanos y las instituciones (cada uno con el 1.2%). Ver gráfico N° 54. En el caso de los niños y las niñas en riesgo de calle, tanto para Bogotá como para Soacha, se observa un alto porcentaje de apoyo por parte de las madres. Por eso, para el caso de los habitantes de calle menores de 21 años, es importante incorporar a los proyectos a las madres, ya que ellas son un importante soporte para sus hijos e hijas.

Gráfico 54
Niños y niñas de 0 a 14 en riesgo de calle en Soacha, según la persona o la institución que más les ayuda



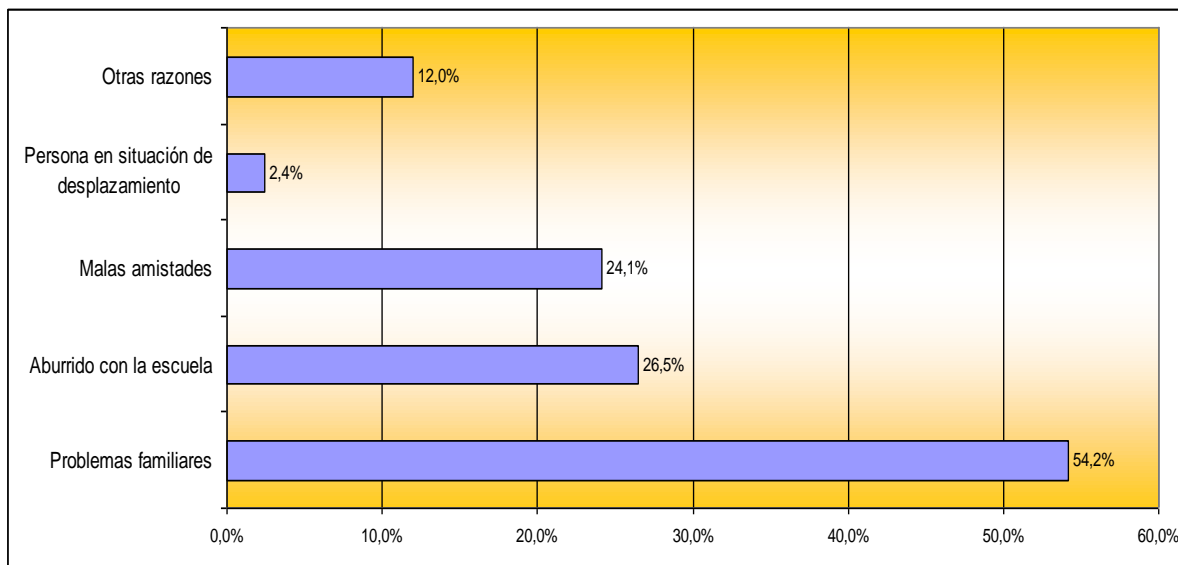
Fuente: DANE – IDIPRON, IV Censo Sectorial Habitantes
Cálculos: Subdirección de Planeación, DABS, 2006.

Razones para estar en la calle

Las razones por las cuales los niños y las niñas frecuentan la calle en orden de importancia son las siguientes: el 54.2% (45) por problemas familiares, el 26.5% (22) por aburrimiento de la escuela, el 24.1% (20) por malas amistades, el 2.4% (2) por encontrarse en situación de desplazamiento y el 12% (10) otras razones⁹. Ver gráfico N° 55. Tanto en Bogotá como en Soacha, llama la atención, además de los problemas familiares, la influencia que tienen las malas amistades y el aburrimiento de la escuela, como razones esgrimidas por los niños y las niñas para emplear buena parte de su tiempo libre en la calle.

⁹ La pregunta podía ser respondida con más de una opción y se construyó con base en las 83 personas que respondieron en Soacha.

Gráfico 55
Niños y niñas de 0 a 14 en riesgo de calle en Soacha, según razones para frecuentar la calle



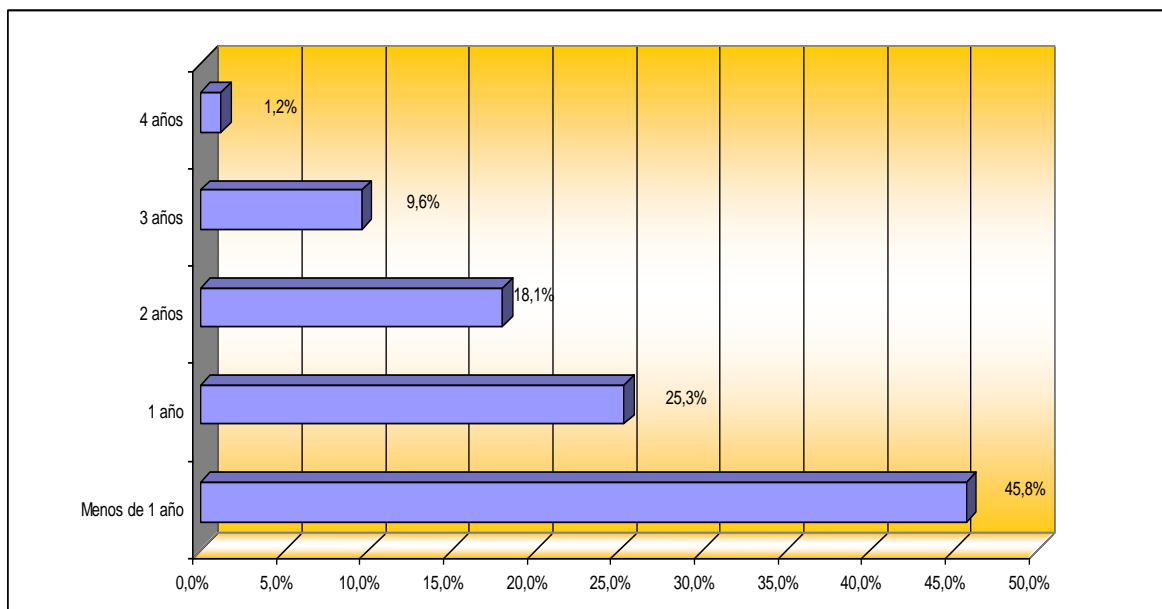
Fuente: DANE – IDIPRON, IV Censo Sectorial Habitantes
Cálculos: Subdirección de Planeación, DABS, 2006.

Permanencia en calle

El 45.8% (38) de los niños y las niñas llevan menos de un año en la calle, el 25.3% (21) lleva un año, el 18.1% (15) lleva en la calle dos años, el 9.6% (8) lleva 3 años y el 1.2% (1) lleva 4 años. Ver gráfico N° 56. En Bogotá, el 5.5% de los niños y las niñas frecuentan las calles por más de 4 años; por el contrario, este porcentaje es más bajo en Soacha y equivale al 1.2%. Tanto en Bogotá como en Soacha, es preocupante la cantidad de tiempo que permanecen los niños y las niñas en la calle, dado los riesgos que esta podría entrañar de maltrato, abuso, violencia y uso de drogas.

Gráfico 56

Niños y niñas de 0 a 14 en riesgo de calle en Soacha, según permanencia en la calle

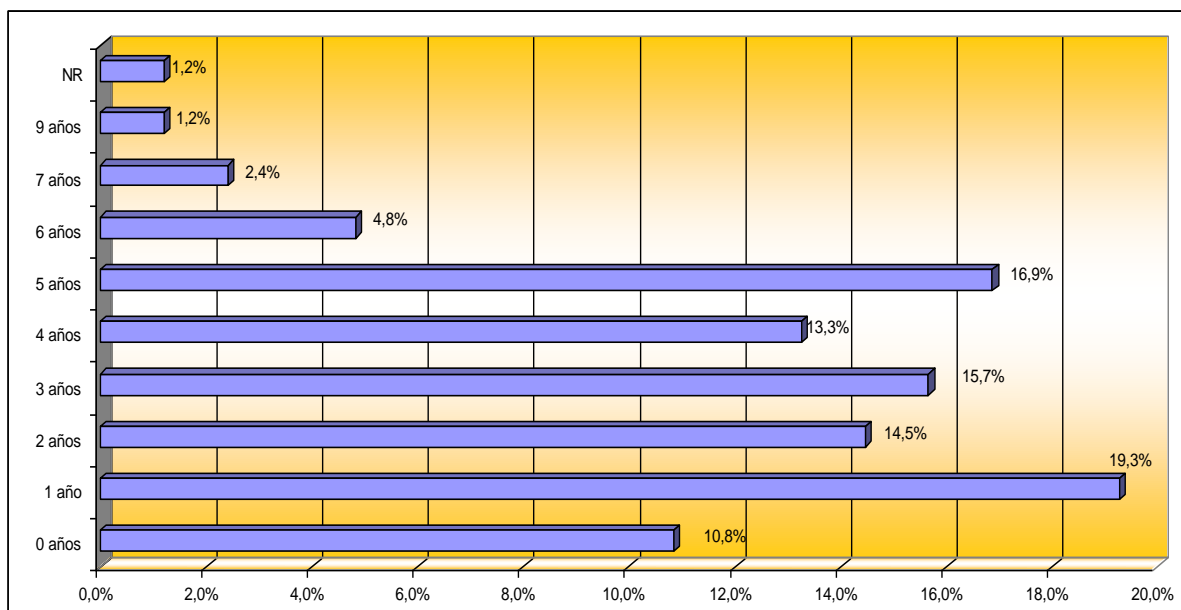


Fuente: DANE – IDIPRON, IV Censo Sectorial Habitantes
Cálculos: Subdirección de Planeación, DABS, 2006.

Nivel educativo

El 10.8% (9) de los niños y las niñas no tienen ningún nivel de educación, el 79.6% (66) tienen algún grado de primaria, el 8.4% (7) algún grado de secundaria y el 1.2% (1) no responde. Ver gráfico N° 57. Los niños y las niñas en primaria culminan principalmente el primero. El año que menos terminan es cuarto de primaria. Un alto porcentaje de niños y niñas, no ingresan de quinto a sexto. Realmente muy pocos niños y niñas ingresan a la secundaria. En Bogotá es más alto el porcentaje de niños y niñas que no tienen ningún nivel educativo; sin embargo en Soacha, más niños y niñas terminan algún grado de primaria. En Bogotá más niños y niñas culminan algún grado de secundaria.

Gráfico 57
Niños y niñas de 0 a 14 en riesgo de calle en Soacha, según nivel educativo

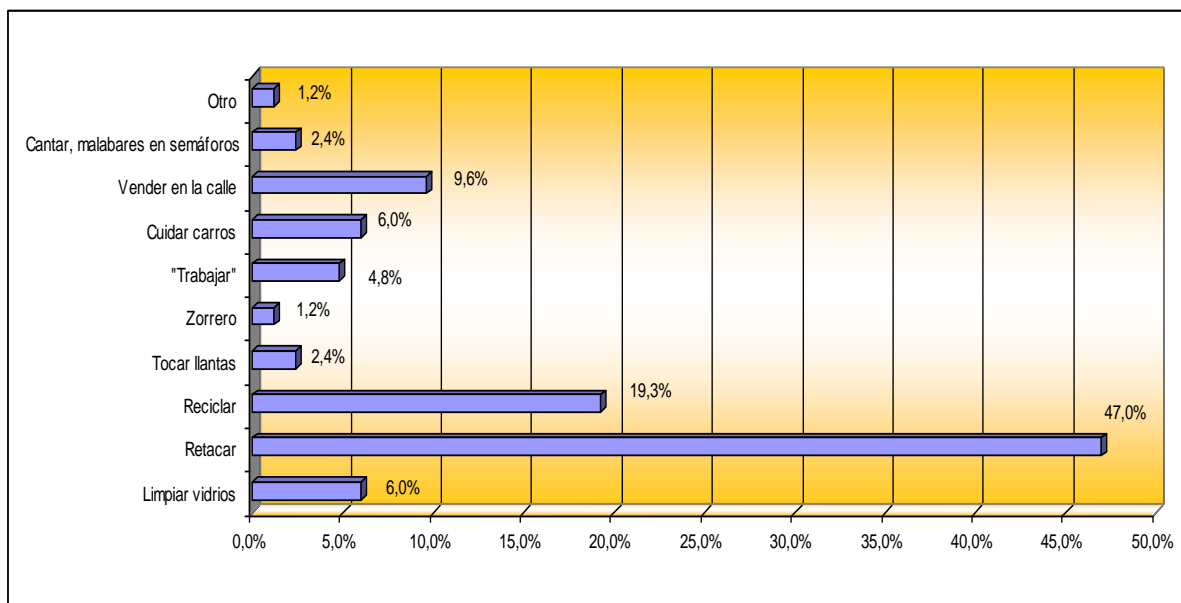


Fuente: DANE – IDIPRON, IV Censo Sectorial Habitantes
Cálculos: Subdirección de Planeación, DABS, 2006.

Actividades a las que se dedican los niños y niñas en riesgo de calle

En relación con las actividades a las que se dedican principalmente los niños y niñas, se encuentra que el 47% (39) se dedican a “retacar” y en menor proporción, el 19.3% (16) a reciclar, el 9.6% (8) a vender en la calle, el 6% (10) a cuidar carros en la calle y limpiar vidrios (cada uno con el mismo porcentaje), el 4.9% (4) a “trabajar”, el 2.4% (4) a tocar llantas, y cantar y hacer malabares en los semáforos (cada una con el mismo porcentaje), y el 1.2% (2) es zorrero y desarrollan otras actividades (cada una con el mismo porcentaje). Ver gráfico N° 58. Los niños y niñas retacan más que los adultos y esta actividad se realiza más en Soacha que en Bogotá. Por el contrario en Bogotá, los niños y las niñas, reciclan más que en Soacha. Es alarmante, tanto en Bogotá (41) como en Soacha (4), los 45 niños y niñas que se dedican a realizar actividades ilícitas.

Gráfico 58
Niños y niñas de 0 a 14 en riesgo de calle en Soacha, según actividad a la que se dedican principalmente

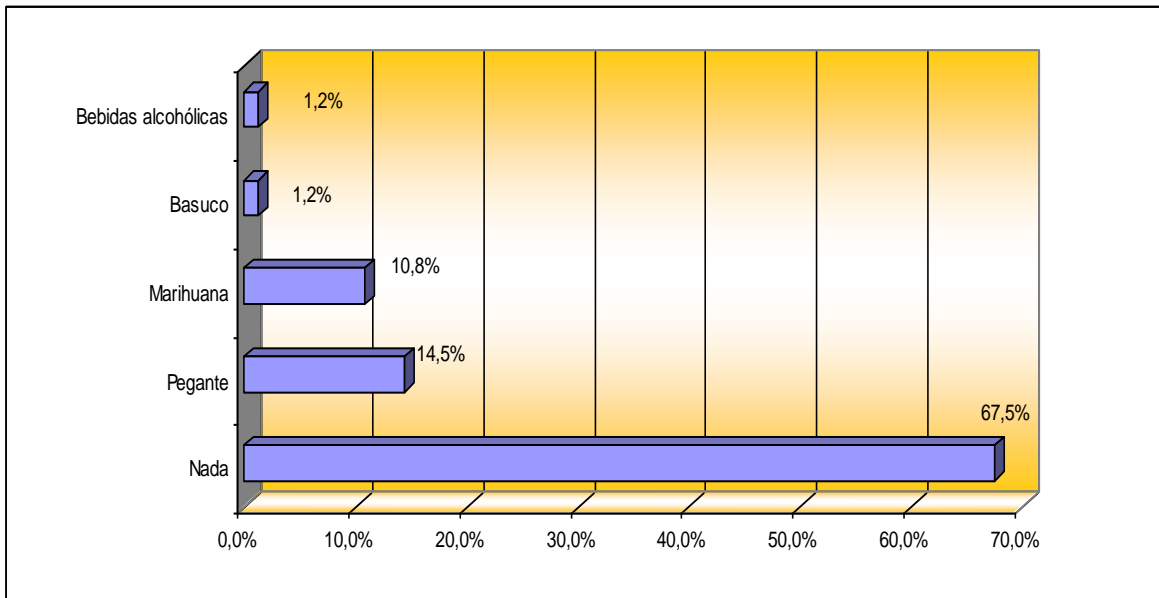


Fuente: DANE – IDIPRON, IV Censo Sectorial Habitantes
Cálculos: Subdirección de Planeación, DABS, 2006.

Uso – abuso de sustancias psicoactivas (SPA)

En cuanto al abuso de sustancias psicoactivas, el 67.5% (56) no consume ninguna sustancia, y en menor proporción, el 14.5% (12) inhala pegante, el 10.8% (9) marihuana, el 4.8% (4) otras sustancias y el 1.2% (2) bebidas alcohólicas, y basuco (cada una con el mismo porcentaje). Ver gráfico N° 59. Aunque prevalecen quienes no consumen ninguna sustancia, por edad se tiene que los niños y las niñas de 0 a 7 años abusan principalmente de bebidas alcohólicas, de 8 a 14 años del pegante, de 12 a 14 años de la marihuana, y de 12 a 14 años, y en menor proporción, del basuco. Llama la atención el más alto nivel de abuso de sustancias psicoactivas entre los niños y las niñas en riesgo de calle de Soacha que de Bogotá, representando respectivamente, el 32.5% y el 18.7%. En cuanto al abuso de sustancias, es preocupante en Soacha el uso de pegante y marihuana.

Gráfico 59
Niños y niñas de 0 a 14 en riesgo de calle en Soacha, según uso de sustancias psicoactivas

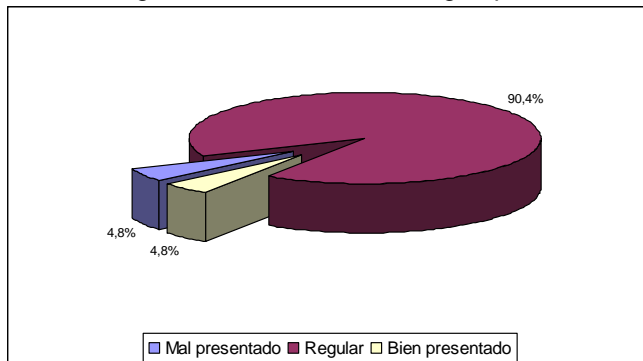


Fuente: DANE – IDIPRON, IV Censo Sectorial Habitantes
Cálculos: Subdirección de Planeación, DABS, 2006.

Presentación personal

Finalmente, frente al tema de presentación personal, el 90.4% (74) de los niños y niñas en el momento de la entrevista estaban regularmente presentados y el 4.8% (8) se encontraba bien presentado y mal presentado (cada uno con el mismo porcentaje). Ver gráfico N° 60. Los niños y las niñas que se encontraban mal presentados, principalmente corresponden a los del rango de edad de 8 a 14 años.

Gráfico 60
Niños y niñas de 0 a 14 en riesgo de calle en Soacha, según presentación personal



Fuente: DANE – IDIPRON, IV Censo Sectorial Habitantes
Cálculos: Subdirección de Planeación, DABS, 2006.